



human settlements

Department:
Human Settlements
REPUBLIC OF SOUTH AFRICA

BUKANA YA MOLAO WA THOTLOETSO YA PHITLHELELO YA TSHEDIMOSETSO (PAIA)

**E rulagantswe go ya ka karolo ya 14 ya Molao wa Thotloetso ya Phitlhelelo ya
Tshedimosetso wa 2000
(Molao wa No. 2 wa 2000)**

2014

Diteng

KETAPELE.....	v
DIAKERONIMI.....	vii
TLHALOSO YA MAREO.....	viii
1.1. MATSENO.....	11
2.2. MAITLHOMO A MOLAO.....	11
3. 3. MAIKEMISETSO A BUKANA.....	12
4. 4. KAEDI YA KA MOO PAIA E KA DIRISIWANG KA TENG (KAROLO ya 10).....	12
5. 5. TSHEDIMOSETSO YA KGOLAGANO.....	12
5.1. MOTLHANKEDI WA TSHEDIMOSETSO.....	11
5.2. MOTLATSA MOTLHANKEDI WA TSHEDIMOSETSO.....	12
5.3. YUNITI YA PAIA.....	12
5.4. TSHEDIMOSETSO YA KAKARETSO.....	12
6. 6. TAOLELO YA MOLAOTLHOMO E E ITSISENG DITIRO TSA LEFAPHA.....	15
7. 7. DITIRO LE THULAGANYO YA DHS.....	15
7.1. TSHEKATSHEKO YA TOGAMAANO.....	15
7.2. THULAGANYO YA TIRO YA LEFAPHA.....	16
7.3. DITIRELO TSE DI TLAMELWANG KE LEFAPHA.....	16
7.4. MANAANE A LEFAPHA.....	20
8. PHITLHELELO YA DIREKHOTO TSE DI TSHOTSWENG KE LEFAPHA LA MANNO A BATHO.....	24
8.1. DITLHOPHA TSA DIREKHOTO TSE DI TSHOTSWENG KE LEFAPHA LA MANNO A BATHO.....	24
9. MOKGWATSAMAISO WA GO KOPA PHITLHELELO YA TSHEDIMOSETSO.....	37
9.1. KE MANG YO O KA KOPANG TSHEDIMOSETSO.....	38
9.2. MOKGWA WA GO FITLHELELA TSHEDIMOSETSO.....	38
9.2.1. PHITLHELELO YA BOITHAOPO/DIREKHOTO TSE DI LENG TENG KA TLHAMALALO 38	
9.2.2. DIKOPO KA MOGALA.....	38
9.2.3. DIKOPO KA GO BUA.....	38
9.3. DIKOPO TSE DI TLHOMAMENG GO YA KA DITLHOKEGO TSA PAIA.....	38
9.4. THULAGANYO YA DINAKO YA GO SAMAGANA LE DIKOPO.....	39
9.5. DITUELO.....	41

9.5.1.	TUELO E E SA BUSIWENG YA KOPO.....	41
9.5.2.	DITUELO TSA PHITLHELELO	41
9.5.3.	DIPOSITI.....	41
9.5.4.	DIKGOLOLO.....	42
10.	PHITLHELELO E E GANETSWENG LE BOIKUELO	42
10.1.	MABAKA A KGANELO	42
10.2.	TSHENOLO YA PATELETSO MO DIKGATLHEGONG TSA SETŠHABA.....	43
10.3.	KGANELO E E AKANTSWENG YA KOPO.....	43
10.4.	DIPAANKANYO FA KOPO YA PHITLHELELO E GANETSWE.....	43
10.4.1.	BOIKUELO JWA KA FA GARE	43
10.4.2.	GO TLHOMA BOIKUELO JWA KA FA GARE	43
10.4.3.	MOTLATSA MOTLHANKEDI WA TSHEDIMOSETSO O ISA BOIKUELO JWA KA FA GARE KWA BOTHATING JO BO MALEBA	44
10.5.	GO DIRA KOPO KWA KGOTLATSHEKELO	44
11.	GO NNA TENG GA BUKANA	44
12.	TLHABOLOLO LE TSHEKATSHEKO YA BUKANA.....	44

DIMAMETLELELO

A	Dituelo
B	Foromo ya A: Kopo ya phitlhelelo
C	Foromo ya B: Boikuelo jwa ka fa gare

KETAPELE

Karolo ya 32 ya Molaotheo wa Repaboliki ya Aforikaborwa wa 1996 (Molaotheo) e neela mongwe le mongwe tshwanelo ya phitlhelelo ya tshedimisetso nngwe le nngwe e e tshotsweng ke puso kgotsa ke motho yo mongwe le e e tlhokegang go diragatsa kgotsa go sireletsa tshwanelo nngwe le nngwe.

Molao wa Thotloetso ya Phitlhelelo ya Tshedimisetso wa 2000 (Molao wa No. 2 wa 2000), (PAIA) mo go netefatseng ditshwanelo tse tsa molaotheo, bogolo o-

- neela maphata otlhe a puso ka maikarabelo a go tsamaisa phitlhelelo ya setšhaba ya tshedimisetso/(di)rekhoto tse a di tshotseng;
- tlamela letlhomeso le mekgwatsamaiso ya setšhaba go diragatsa tshwanelo ya sona ya molaotheo ya tshedimisetso ka bonako, tlhotlha tlase le ka go se na matsapa ka moo go kgonegang ka teng;
- supa mekgwa e maphata a puso a tshwanetseng go dirisa, tsamisa phitlhelelo ya tshedimisetso eo ke ditokololo tsa setšhaba; le
- tlhalosa mabaka a phitlhelelo e e thibetsweng a dirang ka ona, go akaretsa ao a amanang le a tshedimisetso ya sebele, kgwebo, ditšhelete, thekinikale kgotsa saense ka ga motho yo mongwe; tshedimisetso e e ka amang ditsweletso tsa kgotlatshekelo kgotsa sepodisi, sk. didokete tsa sepodisi mo ditsweletsong tsa beile le ditlhopha tse dingwe tsa tshedimisetso ka ga Tirelo ya Aforikaborwa ya Letseno.

Go na le ditekanyetso mo setšhabeng go bona ditshwanelo jaaka go supilwe mo karolo ya 36 ya Molaotheo le dikarolo 33 go fitlha go 45 tsa Molao wa PAIA.

Go obamela ditlhokego tsa semolao tsa PAIA le go abelana mo thotloetsong ya lefapha ya bosenang bofitlha, go rwala maikarabelo le go busa go go kgonang, Lefapha la Manno a Batho le tlhagisitse bukana jaaka mokgwa wa go tsamaisa phitlhelelo ya setšhaba ya tshedimisetso /(di)rekhoto e e tshotsweng ke lona.

Go solofelwa gore bukana e e tla dira jaaka mokgwa/sedirisiwa se se kgonang go tlamela setšhaba ka tshedimisetso e e maleba go se kgonisa go diragatsa tshwanelo ya sona ya go fitlhelela tshedimisetso e e tshotsweng ke Lefapha.

T ZULU

MOKAEDI-KAKARETSO

LEFAPHA LA MANNO A BATHO

LETLHA:

DIAKERONIMI

DHS	:	Lefapha la Manno a Batho ('Lefapha')
DIO PAIA)	:	Motlatsa Motlhankedi wa Tshedimose tso (yo o thapilweng go ya ka karolo 17 ya PAIA)
HS	:	Manno a Batho
IO	:	Motlhankedi wa Tshedimose tso (Mokaedi-Kakaretso wa Lefapha)
PAIA wa 2000)	:	Molao wa Thotloetso ya Phitlhelelo ya Tshedimose tso wa 2000 (Molao wa No. 2 wa 2000)
SAHRC	:	Khomišene ya Ditshwanelo tsa Botho ya Aforikaborwa

TLHALOSO YA MAREO

	Lereo	Thanolo/Tlhaloso
1.	Tuelo ya phitlhelelo	Tuelo e e duelwang ke mokopi go batla, rulaganya le go tlhagisa gape direkhoto tse di kopilweng, jaaka go beilwe mo karolo ya 22 (6) ya PAIA.
2.	Molao	Molao wa Thotloetso ya Phitlhelelo ya Tshedimosetso wa 2000 (Molao wa No. 2 wa 2000). O gape o kaiwang e le PAIA kgotsa "Molao".
3.	Lefapha	Lefapha la Manno a Batho. Le gape le kaiwang e le DHS.
4.	Motlatsa Motlhankedi wa Tshedimosetso (DIO)	Motho yo o thapilweng ke Mokaedi-Kakaretso go dira gore lephata la puso le fitlhelesege ka mo go kgonegang go amogelesegile ka teng go bakopi ba direkhoto tsa lona jaaka go beilwe mo karolo ya 17(1) ya PAIA.
5.	Kaedi	Lokwalo kgotsa buka e e tlhagisitsweng ke Khomišene ya Ditshwanelo tsa Botho ya Aforikaborwa ka maikemisetso a go thusa mongwe le mongwe yo o eletsang go diragatsa tshwanelo nngwe le nngwe go ya ka PAIA jaaka go beilwe mo karolo 10.
6.	Motlhankedi wa Tshedimosetso (IO)	Mokaedi-Kakaretso wa Lefapha la Manno a Batho jaaka go tlhalositswe mo Karolo ya 1 ya PAIA.
7.	Boikuelo jwa ka fa gare	Boikuelo kgatlhano le tshwetso ya go ganela phitlhelelo ya tshedimosetso, jaaka go supilwe mo karolo 74 ya PAIA.
8.	Tshedimosetso ya sebele	Tshedimosetso e e ka ga motho yo o ka supiwang, go akaretsa fela go sa lekanyediwa go tshedimosetso e e amang le lotso, bong, boimana, kemo ya lenyalo, tlholego ya setšhaba, morafe kgotsa loago, mmala, dingwaga, boitekanelo jwa mmele le tlhaloganyo, boitekanelo, bogole, bodumedi, letswalo/segakolodi, tumelo, setso, puo le matsalo a motho jaaka go tlhalositswe mo karolo ya 1 ya PAIA.
9.	Mokopi ka sebele	Motho yo o batlang phitlhelelo ya tshedimosetso/direkhoto tse di tshotseng tshedimosetso ya sebele ka ga gagwe jaaka go tlhalositswe mo karolo ya 1 ya PAIA.

10.	Direkhoto tse di sireleditsweng	Direkhoto tse di tshotseng tshedimosetso e e botlhokwa mme go sa kgonwe gore e fitlhelwe ke setšhaba go ya ka ditlamelo tsa dikarolo tsa 33 go fitlha go 45 tsa PAIA.
11.	Lephata la puso	Lefapha lengwe le lengwe la puso kgotsa tsamaiso mo seralong sa puso ya bosetšhaba kgotsa porofense, mmasepala mongwe le mongwe kgotsa setheo sengwe le sengwe se se dirang tiro ya puso go ya ka molaotlhomongwe le mongwe jaaka go tthalositswe mo karolo ya 1 ya PAIA. Le gape le kaiwang e le lephata la puso kgotsa lefapha.
12.	Rekhoto	Tshedimosetso nngwee le nngwe e e rekhotalweng, ka mokgwa mongwe le mongwe kgotsa puo e e tshotsweng ke DHS jaaka go tthalositswe mo karolo ya 1 ya PAIA.
13.	Direkhoto tse di leng teng ka tlamalalo	Direkhoto tse di ka fitlhelwang kwa ntle ga gore motho a kope phitlhelelo go ya ka Molao jaaka go supilwe mo karolo ya 15(1)(a) ya PAIA.
14.	Direkhoto tse di teng fa di kopiwa	Direkhoto tse di ka fitlhelwang ka ditsweletso tse di latelang tsa PAIA jaaka go supilwe mo dikarolo 11 le 18 tsa PAIA; phitlhelelo ya direkhoto tse e ka ganelwa ka dikarolo 33 go fitlha go 45 tsa Molao.
15.	Bothati jo bo maleba	Tona ya Manno a Batho kgotsa motho yo o thapilweng ka lokwalo ke Tona go dirana le boikuelo jwa ka fa gare jaaka go tthalositswe mo karolo ya 1 ya PAIA.
16.	Tuelo ya kopo	Tuelo e e sa busiweng e e duelwang ke mokopi fa a neelana ka kopo ya phitlhelelo go ya ka ditlamelo tsa karolo ya 22(1) tsa PAIA. (Mokopi wa sebele ga a akarediwa mo go dueleng tuelo ya kopo).
17.	Kopo ya phitlhelelo	Kopo ya phitlhelelo ya rekhoto kgotsa direkhoto tse di tshotsweng ke Lefapha e diriwa go ya ka dikarolo tsa 8 le 11 tsa PAIA.
18.	Mokopi	Motho mongwe le mongwe yo o kopang phitlhelelo ya tshedimosetso kgotsa direkhoto kgotsa yo o kopang mo boemong jwa motho yo o kopang tshedimosetso jaaka go tthalositswe mo karolo ya 1 ya PAIA.

19.	Motho yo mongwe	Motho mongwe le mongwee, go akaretsa, fela ga go a lekanyediwa go puso ya boditšhaba, mokgatlho wa boditšhaba kgotsa setheo sa puso eo kgotsa mokgatlho kwa ntle ga mokopi yo o amegang le lephata la puso jaaka go tthalositswe mo karolo ya 1 ya PAIA.
20.	Malatsi a tiro	Malatsi mangwe le mangwe kwa ntle ga Bolamatlhatso, Disontaga kgotsa malatsi a khunologo jaaka go tthalositswe mo karolo ya 1 ya PAIA.

1. MATSENO

Bukana e e rulagantswe jaaka tlhokego ya semolao ka kobamelo ya ditlamelo tsa karolo ya 14 ya Molao wa Thotloetso ya Phitlhelelo ya Tshedimosetso wa 2000 (Molao wa No.2 wa 2000), (PAIA) o o laelang maphata otlhe a puso go rulaganya le go phasalatsa bukana e e supang tshedimosetso/direkhoto tse di tshotsweng ke lona di teng go bonwa ke setšhaba, le tseo tse di tlhokwang go kopiwa ka ditlamelo tsa Molao.

Bukana e e emetse fela Lefapha la Bosetšhaba la Manno a Batho mme ga e akaretse tshedimosetso/direkhoto tsa mefuta ya mafapha a diporofense.

2. MAITLHOMO A MOLAO

Maitlhomong a PAIA go ya ka karolo 9 ke –

- go tsenya tirisong tshwanelo ya molaotheo ya phitlhelelo ya tshedimosetso e e tshotsweng ke puso le tshedimosetso nngwe le nngwe e e tshotsweng ke motho yo mongwe e e tlhokegang go diragatsa kgotsa go sireletsa ditshwanelo dingwe le dingwe;
- go tsenya tirisong tshwanelo ya phitlhelelo ya tshedimosetso; go ya ka ditekanyetso tse di amogelesegileng, go akaretsa, fela go sa lekanyediwa go, ditekanyetso tse maikaelelo a tsona e leng go sireletsa bophiri, bophiri jwa kgwebo le go busa go go kgonang, nonofileng gape go siame; le ka mokgwa o o lekanyang tshwanelo eo le ditshwanelo tse dingwe, go akaretsa ditshwanelo tse di mo Tlhomamisong ya Ditshwanelo mo Kgaolong ya 2 ya Molaotheo;
- go tsenya tirisong ditlamego tsa molaotheo tsa puso tse di rotloetsang setso sa ditshwanelo tsa botho le bosiamisi jwa loago;
- go tlhoma mekgwa ya boithaopo le tlamego kgotsa mekgwatsamaiso go tsenya tirisong tshwanelo ya phitlhelelo ya tshedimosetso ka mokgwa o o kgonisang motho mongwe le mongwe go bona phitlhelelo ya direkhoto tsa maphata a puso le a poraefete ka bonako, tlhotlha tlase le ka go sena matsapa ka moo go kgonegang ka teng; le
- go rotloetsa bosenangbofitlha, go rwala maikarabelo le go busa go go kgonang mo maphateng otlhe a puso le a poraefete.

3. MAIKEMISETSO A BUKANA

Maikemisetso a bukana e ke go:

- Tlamela tshedimosetso ka ga thulaganyo ya Lefapha la Manno a Batho (DHS), ditiro le ditirelo tse le di neelang setšhaba le ka moo go ka bonwang phitlhelelo ya tsona ka teng;
- Tlamela tshedimosetso ka ga tshedimosetso ya lefapha ya kgolagano go akaretsa dintlha tsa poso, mmila le diaterese tsa imeile tsa eleketeroniki; dinomoro tsa mogala le fekese tsa Motlhankedi wa Tshedimosetso le Motlatsa Motlhankedi wa Tshedimosetso yo o tlhophilweng (DIO);
- Tlamela palo ya direkhoto tse di teng ka tlhamalalo tse di tshotsweng ke Lefapha;
- Tlhalosa mekgwatsamaiso e e tshwanetsweng go latelwa ke ditokololo tsa puso fa di fitlhelela tshedimosetso e e tshotsweng ke DHS, go ya ka ditlamelo tsa PAIA.

4. KAEDI YA KA MOO PAIA E KA DIRISIWANG KA TENG (KAROLO YA 10)

Khomišene ya Aforikaborwa ya Ditshwanelo tsa Botho (SAHRC) e rulagantse kaedi ya tiriso ya PAIA jaaka go beilwe ke karolo 10 ya Molao. Kaedi e teng kwa diofising tsa SAHRC.

Yuniti ya PAIA kwa Khomišeneng ya Aforikaborwa ya Ditshwanelo tsa Botho

Lefapha la Patlisiso le Makwalo

Private Bag X2700

HOUGHTON

2014

Nomoro ya mogala: +27 11 877 3600

Aterese ya imeile: PAIA@sahrc.org

Webosaete: <http://www.sahrc.org.za>

5. TSHEDIMOSETSO YA KGOLAGANO

5.1. Motlhankedi wa Tshedimosetso (IO)

Jaaka go tlametswe mo Molaong, Mokaedi-Kakaretso ke Motlhankedi wa Tshedimosetso (IO)

Mokaedi-Kakaretso: Rre T Zulu

Mogala: +27 12 421 1312

Fekese: +27 12 421 2998

Imeile: InformationOfficer@dhs.gov.za

5.2. **Motlatsa Motlhankedi wa Tshedimose tso (DIO)**

Mokaedimogolo: Tshegetso ya Tshwaraganelo o thapilwe jaaka DIO, jaaka go tlametswe mo karolong ya 17(1) ya Molao.

Motlatsa Motlhankedi wa Tshedimose tso: Rre Elias Sithole

Mogala: +27 12 421 1576

Fekese: +27 12 421 1372

Imeile: DeputyInformationOfficer@dhs.gov.za

5.3. **Yuniti ya PAIA**

Yuniti ya PAIA e tsamaisa ditlamelo tsa setšhaba tsa phitlhelelo ya tshedimose tso ya lefapha.

Mogala: +27 12 421 1325/1352

Fekese: +27 12 421 1428

Imeile: paia@dhs.gov.za

5.4. **Tshedimose tso ya kakaretso**

Aterese ya poso: Private Bag X644
PRETORIA
0001

Aterese ya lefelo: Govan Mbeki House
240 Justice Mohamed Street
PRETORIA
0002

Mogala: +27 12 421 1311

Fekese: +27 12 341 8512

Imeile: info@dhs.gov.za

Webosaete: www.dhs.gov.za

6. TAOLELO YA MOLAOTLHOMO E E ITSISENG DITIRO TSA LEFAPHA

- Molaotheo wa Repaboliki ya Aforikaborwa wa 1996
- Molao wa Dintlo wa 1997 (Molao wa No.107 wa 1997)
- Tshimololo ya Dilo tse Dintshwa: Thulaganyo e e feletseng ya tlhologo ya Manno a a Tswelelang a Batho
- Molao wa Ditekanyetso tsa Tshireletso ya Bareki ba Dintlo wa 1998 (Molao wa No. 95 wa 1998)
- Molao wa Setheo sa Tlhabololo ya Dintlo wa 2008 (Molao wa No. 23 wa 2008)
- Molao wa Taolo ya Ditšhelete tsa Puso wa 1999 (Molao wa No. 1 wa 1999)
- Molao wa Dintlo tsa Loago wa 2008 (Molao wa No. 16 wa 2008)
- Molao wa Karoganyo ya Lotseno wa 2013 (Molao wa No.2 wa 2013)
- Molao wa Khiriso ya Dintlo wa 1999 (Molao wa No.50 wa 1999)
- Molao wa Kadimo ya Ditšhelete tsa Dintlo le Tshenolo ya Kadimo ya Ditšhelete tsa Kadimo ya Dintlo wa 2000 (Molao wa No.63 wa 2000)
- Molaotlhommo wa kakaretso wa Dintlo
- Molao wa Taolo ya Dithulaganyo tsa Dikano tsa Karolo wa 2011 (Molao wa No.8 wa 2011)
- Molao wa Botlhokomedi jwa Ditirelo tsa Dithulaganyo tsa Setšhaba wa 2011 (Molao wa No.9 wa 2011)
- Molao wa Letlhomeso la Dikamano gareng ga Dipuso (Molao wa No.13 wa 2005)
- Thulaganyo ya Bosetšhaba ya Tlhabololo

7. DITIRO LE THULAGANYO TSA LEFAPHA LA MANNO A BATHO

7.1. TSHEKATSHEKO YA TOGAMAANO

7.1.1. PONELOPELE: Setšhaba se se nnang mo mannong a batho a a tswelelang.

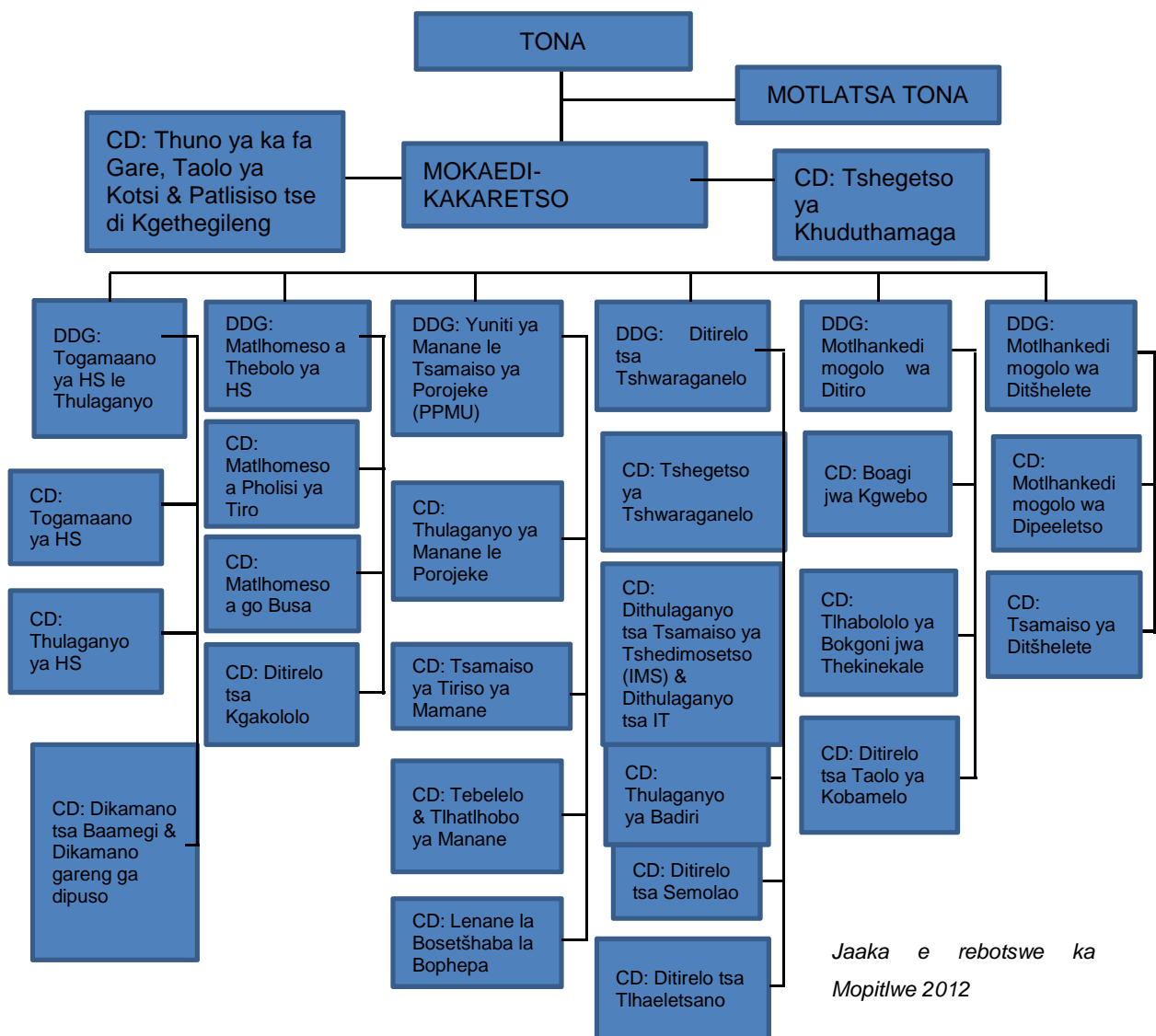
7.1.2. MAIKAELELO: Go tsamaisa tlhologo ya manno a batho a a tswelelang le boleng jo bo tokafaditsweng jwa botshelo jwa malapa

7.1.3. MESOLA

Mesola e megolo e e kaelang le go laola lefapha e theilwe mo Molaotheong le melaotlhommo ya tshegetso mme e akaretsa:

- Go rwala maikarabelo
- Tshiamo le tekano
- Tlhopho, boleng le go kgona
- tsweletso
- Boitlhamedi
- *Metheo ya Batho Pele*

7.2. THULAGANYO YA TIRO YA LEFAPHA



7.3. DITIRELO TSE DI TLAMELWANG KE LEFAPHA

Lefapha bogolo le:

- Tlhome le go tshola pholisi le letlhomiso la molaotlhome go tswelletsa maitlhome a a tswelelang le a a tshwaraganeng a manno a a tsamaisanang le maitlhome a puso le taolelo ya lefapha; le
- Tsamaisa kgaoganelo ya kabo ya ngwaga mo diporofenseng le mo dimmasepaleng mo mannong a batho, tlhabololo ya didirisiwa le go bona lefatshe.

Go tlaleletsa mo seabeng se diporofense le dimmasepala di nang le sona malebana le maano a batho, ditheo tsa bosetšhaba tse di latelang di ne di a tlhomiwa go tsamaisa ditlhoko tse di amanang tsa manno a bato tsa lephata:

Ditheo	Ditirelo	Badirelwa	Bona tshedimosetso kwa
Boto ya Merero ya Setheo sa Dithoto (EAAB)	<ul style="list-style-type: none"> • Laola, tshola le go rotloetsa maemo a maitsholo a barekisi ba dintlo go tsaya tsia dikgatlhego tsa setšhaba; • Ntsha ditifikeiti tsa letlole la boikanyego go bakopi ba ba siamelwang; • Baya maemo a katiso ya barekisi ba dintlo; • Batlisisa dingongorego kgatthanong le barekisi ba dintlo le go tshwara ditsweletso tsa kgalemo kgatthanong le barekisi ba dintlo ba ba molato mo go tlhokegang teng; le 	Bareki ba dintlo le barekisi ba dintlo	DHS, mafapha a diporofense a manno a batho (PDHS), dimmasepala diofisi tsa EAAB

Ditheo	Ditirelo	Badirelwa	Bona tshedimosetso kwa
	<ul style="list-style-type: none"> Tsamaisa le go laola letlole la boikanyego la barekisi ba dintlo. 		
Setheo sa Tlhabololo ya Dintlo (HDA)	<ul style="list-style-type: none"> supa, bona, tshola, tlhagisa le go ntsha lefatshe le le mo lefelong le le siameng le dikago. Tlamela tshegetso ya tsamaiso ya porojeke le ditirelo tsa tlhabololo ya dintlo. 	Bareki ba dintlo le maphata a puso (dimmasepala le ditoropokgolo)	DHS, PDHS, dimmasepala le diofisi tsa HDA
Lekgotla la Bosetšhaba la Kwadiso ya Baagi ba Dintlo (NHBRC)	Go sireletsa bareki ba dintlo le go laola tikologo ya kago ya dintlo ka go rotloetsa dithekenoloji tsa boithlamelo tsa kago ya dintlo, baya metheo ya kago ya dintlo le go tokafatsa bokgoni jwa baagi ba dintlo.	Bareki ba matlo le baagi ba matlo	DHS, PDHS, diofisi tsa NHBRC tsa dimmasepala
Setheo sa Bosetšhaba sa Kagoseša ya Ditoropo le Dintlo (NURCHA)	Tlamela baagi ba bannye, ba ba mo magareng le ba ba itsegeng ba aga dintlo tsa batho ba ba amogelang letselo le le kwa tlase le le le mo magareng ka ditšhelete, le didirsiwa tse di amanang le tsona tsa setšhaba le dikago.	Baagi le Batlhagisi	DHS, PDHS, dimmasepala, diofisi tsa NURCHA
Setlamo sa	Go tlamela ka ditharabololo tsa	Batho ba letseno la	DHS, PDHS,

Ditheo	Ditirelo	Badirelwa	Bona tshedimosetso kwa
Bosetšhaba sa Ditšhelete tsa Dintlo (NHFC)	<p>ditšhelete tsa dintlo tse di siameng gape di kgonega mo mmarakeng wa dintlo tsa batho ba letseno le le kwa tlase; NHFC e fitlhelela taolelo ya yona ka tsamaiso le tlamelo ya neelano ya ditšhelete e e feletseng mo mefuteng ya malapa, go ikaegile ka bokgoni jwa bona, e leng go;</p> <ul style="list-style-type: none"> • Khiro • Go nna mong wa ntlo ka kadimo ya ditšhelete tsa ntlo; le • Koketso ya dintlo. 	bona le leng kwa tlase, ditheo tse di itsegeng tsa dintlo, botsereganyi jwa setlamo se se bankeng le dibanka tse di adimang malapa a a humanegileng	dimmasepala, diofisi tsa NURCHA dimmasepala; Diofisi tsa NHFC
Letlole la Kadimo la Dintlo tsa kwa Magaeng (RHLF)	Go maatlafatsa batho ba kwa magaeng go oketsa ditlhopho tsa bona tsa dintlo le go tokafatsa maemo a bona a botshelo ka go fitlhelela molato go tswa kwa ditlamong tsa batseisamolato.	Malapa a kwa magaeng a letseno le le kwa tlase	DHS, PDHS, Dimmasepala, diofisi tsa RHLF
Bothati jwa Taolo ya dintlo tsa Loago (SHRA)	<ul style="list-style-type: none"> • Bo laola setheo sa dintlo tsa loago mo Aforikaborwa; • Thebolo, tsamaiso le tuelo ya peeletso ya setheo le dithuso tsa madi ka bobedi (tsona ke Thulaganyo seša ya Thuso ya Madi). 	Setheo sa loago sa dintlo	DHS, PDHS, dimmasepala, le diofisi tsa SHRA

7.4. MANAANE A LEFAPHA

Lenane 1: Tsamaiso	<p>Maitlhomō:</p> <p>Go tlamela boiteledipele jwa togamaano le ditirelo tsa tsamaiso tsa tshegetso mo Lefapheng.</p> <p>Maitlhomō a togamaano:</p> <ul style="list-style-type: none">• Go tlamela tshegetso ya khuduthamaga mo Ofising ya ga Mokaedi-Kakaretso.• Go laola dikotsi tsa lefapha, thuno ya ka fa gare, le ditirelo/ditiro tsa patlisiso e e kgethegileng tsa Lefapha.• Go gakolola tshwaragano ya porojeke le netefaletso ya boleng, le thuso go Komiti ya Tiro.• Go lebelela koketso ya ditiro tsa manno a batho (HS) ka ditirelo tse di kgonang tsa boagi jwa kgwebo.• Go tsamaisa le go tlamela ditirelo tsa tshegetso ya ditšhelete.• Go lebelela tlamelo ya ditirelo tse di tshwaraganeng.• Go tsamaisa le go gokaganya tlamelo ya dikago go ya ka dikaedi tsa Ditiro tsa Puso.
--------------------	---

<p>Lenane 2:</p> <p>Pholisi, Togamaano le Thulaganyo tsa Manno a Batho</p>	<p>Maitlomo:</p> <p>Go tsamaisa tlhabololo ya kobamelolo ya matlhomeso a thebolo a lephata la HS le go lebelela tiriso ya ditirelo le thulaganyo e e tshwaraganeng ya togamaano ya HS.</p> <p>Maitlomo a togamaano:</p> <ul style="list-style-type: none"> • Go tsamaisa tlhabololo le tlamelolo ya letlhomeso la pholisi ya Hs (Matlhomeso a Tiro). • Go tsamaisa patlisiso le kobamelolo ya matlhomeso a HS a go busa (matlhomeso a go busa). • Go tsamaisa patlisiso le tlhabololo ya togamaano e nnye ya HS ya lephata (Togamaano ya HS). • Go tsamaisa matlhomeso a thulaganyo a HS le ditsweletso (Thulaganyo ya HS). • Go tsamaisa dikamano gareng ga dipuso le maphata le go tlhabolola HS (Kgokaganyo ya baamegi). • Go gokaganya le go tsamaisa tirisano mmogo le tshwaragano ya dikamano gareng ga dipuso le maphata ka bophara le baamegi go tshegetsa ditikologo tsa boleng jwa go tshela tse di tokafetseng. • Go tsamaisa ditsweletso tsa thulaganyo ya tlhabololo ya HS le go tshegetsa tiriso ya matlhomeso a HS a thulaganyo ya tlhabololo ya dintlo. • Go tokafatsa diphetho tsa HS.
<p>Lenale 3: Lenane la Tshegetso ya Thebolo</p>	<p>Maitlomo:</p> <p>Go lebelela tshegetso le tiragatso ya Manane le diporojeke tsa HS.</p> <p>Maitlomo a togamaano:</p> <ul style="list-style-type: none"> • Go tsamaisa go dira dikakanyo le thulaganyo ya manaane le diporojeke tsa HS tsa togamaano.

	<ul style="list-style-type: none"> • Go lebelela le go tsamaisa tiriso le tsamaiso ya diporojeke tsa HS. • Go tsamaisa le go lebelela tiriso le tsamaiso ya diporojeke tsa HS. • Go tsamaisa tlhabololo ya bokgoni jwa thekinekale mo lephateng la HS. • Go tsamaisa ditirelo tsa kobamelo ya taolo mo lephateng la HS le go tlamela tsamaiso ya tebelelo mo ditheong tsa Lefapha (Ditirelo tsa Kobamelo ya Taolo).
<p>Lenane 4: Tlhabololo ya Ditšhelete ya Dintlo</p>	<p>Maitlhomō:</p> <p>Go tsamaisa le go tshegetsisa ditirelo tsa tsamaiso ya dithuso tsa HS, rulaganya didirisiwa tsa lephata le go supa mekgwa ya dikadimo e e teng ya kgethololo ka ditheo tsa ditšhelete.</p> <p>Maitlhomō a togamaano:</p> <ul style="list-style-type: none"> • Go tsamaisa le go rulaganya didirisiwa tsa lephata le go supa mekgwa ya dikadimo e e teng ya kgethololo ka ditheo tsa ditšhele (Motlhankedimogolo wa Dipeeletso). • Go tlhagisa thuso ya kabo ka mabaka a a rileng e e sutisetwang kwa diporofenseng tsotlhe (thuso ya tlhabololo ya HS). Go neela diporofense matlole ka mokgwa wa kabo o o tsayang ditlhoko tsa dintlo, khudugo le kgonagalo ya tlhabololo tsia. • Go neela ditheo tsa dintlo dikabo. Matlole a sutisiwa ka thebolo ya Tona ya togamaano le dithulaganyo tsa kgwebo. • Go tlhagisa dikabo tsa dithuso tse di sa tlhamalalang ka mabaka a a rileng mo didirisiweng tsa malapa kwa mafelong a magae (Thuso ya didirisiwa tsa malapa a kwa magaeng). • Go tlhagisa dithuso tsa mabaka a a rileng tse di sutiseditsweng kwa dimmasepaleng tsa didirisiwa go

	<p>tshegetsa tlhagiso ya lefatshe le go tlhabolola manno a a sa tlhomamang kwa dimmasepaleng tsa ditoropokgolo (Thuso ya tlhabololo ya maano a kwa ditoropong).</p>
--	---

8. PHITLHELELO YA DIREKHOTO TSE DI TSHOTSWENG KE LEFAPHA

Direkhoto dingwe, go sa akarediwa direkhoto tse di sireleditsweng, di teng ka tthamalalo kwa ntle ga go kopa phitlhelelo go ya ka PAIA. Direkhoto tse dingwe tse di tshotsweng ke DHS di tshwanetse go kopiwa go DIO go ya ka mekgwatsamaiso e e tthalositsweng mo karolo ya 11 le 18 ya PAIA.

8.1. DITLHOPHA TSA DIREKHOTO TSE DI TSHOTSWENG KE LEFAPHA

Direkhoto tsa DHS di tsamaisiwa go ya ka ditlamelo le ditlhokego tsa Molao wa Bosetšhaba wa Diakhaefe wa Aforikaborwa wa 1996 (Molao wa No.43 wa 1996). Ditlhopha tsa direkhoto tse di kwa tlase di tlametswe go ya ka thulaganyo e e rebotsweng ya difaele tsa DHS. Dingwe tsa direkhoto tse di kwadilweng mo ditlhopheng kwa tlase di ka kopiwa semmuso, fela phitlhelelo ya dikarolo tsa direkhoto tse kgotsa rekhoto ka botlalo e ka ganelwa ka ntlha ya ditlamelo tsa PAIA jaaka di supilwe mo dikarolo tsa 33 go fitlha go 45.

**Direkhoto tse di teng ka tthamalalo: direkhoto tse di ka fitlhelelwang kwa ntle ga go kopa phitlhelelo go ya ka Molao jaaka go supilwe mo karolong ya 15(1)(a) ya PAIA.*

**Tse di teng fa di kopiwa: Direkhoto tse di ka fitlhelelwang ka go latela ditsweletso jaaka go supilwe mo dikarolong tsa 12 le 18 tsa PAIA; phitlhelelo ya direkhoto tse e ka ganelwa ka ntlha ya dikarolo 33 go fitlha go 45 tsa Molao.*

**Tse di sireleditsweng: Direkhoto tse di nang le tshedimosetso e e botlhokwa mme di se kitla di diriwa teng go setšhaba. Protected:*

Nnyaa.	Setlhopha	Setlhogo	Tse di teng ka tthamalalo*	Tse di teng fa di kopiwa*	Tse di sireleditsweng*
8.1.1	LETLHOMESO LA SEMOLAO LE TAOLO	dipholisi, Melao le melawana	Ee	Nnyaa	Nnyaa
		Melao ya tiro	Ee	Nnyaa	Nnyaa
		Mekgwatsamaiso e e latelwang	Nnyaa	Ee	Nnyaa
		Ditemoso tsa tiro (Thuso ya HS ya Tlhabololo (HSDG) le thuso ya tlhabololo ya manno a kwa ditoropong	Nnyaa	Nnyaa	Ee

Nnyaa.	Setlhopha	Setlhogo	Tse di teng ka tlhamalalo*	Tse di teng fa di kopiwa*	Tse di sireleditsweng*
		(USDG))			
		Diphasalatso tsa Lefapha (di akaretsa makwalotshedimos etso, diboroutšhara, dipampitshana le diphousetara)	Ee	Nnyaa	Nnyaa
		Phetolo ya Lephata (dithulaganyo, dikatlanegiso tsamaiso ya loago le phetogo)	Nnyaa	Ee	Nnyaa
8.1.2	THULAGANYO LE TAOLO	Ditiro tsa Lefapha	Ee	Nnyaa	Nnyaa
		Thomeletso ya dithata/tumelelo	Nnyaa	Ee	Nnyaa
		Dintlha tsa tlhomo	Nnyaa	Ee	Nnyaa
		Dipholisi tsa ka fa gare	Nnyaa	Ee	Nnyaa
		Taolo ya kotsi	Nnyaa	Ee	Nnyaa
		Lethomeso la pholisi e e kgatthanong le tsietso le bobodu	Ee	Nnyaa	Nnyaa
		Taolo ya pabalesego	Nnyaa	Nnyaa	Ee
		Thuno ya ka fa gare	Nnyaa	Ee	Nnyaa
		Dintlha tsa boitekanelo le polokesego tsa mo tirong	Nnyaa	Ee	Nnyaa
		Ditekanyetso tsa taolo ya kotsi le dipegelo	Nnyaa	Nnyaa	Ee
8.1.3	DITHULAGANYO TSA BADIRI	Taolo ya poso, dintlha tsa tlhomo le thulaganyo	Nnyaa	Ee	Nnyaa
		Tlhomamiso ya mabaka a tiro	Ee	Nnyaa	Nnyaa

Nnyaa.	Setlhopha	Setlhogo	Tse di teng ka tlhamalalo*	Tse di teng fa di kopiwa*	Tse di sireleditsweng*
		Diphatlhatiro, dithapo le dikhiro	Nnyaa	Ee	Nnyaa
		Direkhoto tsa badiri/boitekanelo jwa badiri le difaele tsa badiri tsa boitekanelo	Nnyaa	Nnyaa	Ee
		Go somarela badiri (togamaano ya go somarela badiri)	Nnyaa	Ee	Nnyaa
		Tlhabololo ya badiri (dithulaganyo, ditherisano, manane a bokgoni le thuto, borutwatiro, dibasari, disekolašipi, bolekane le dipegelo)	Nnyaa	Ee	Nnyaa
		Dithulaganyo, tiriso, taolo le tebelelo (dithulaganyo tsa HR, ditlhomamiso, tiriso ya malatsi a khunologo, ditlolonako, dintlha tsa loago, metsamao le tshuto, phediso ya ditirelo)	Nnyaa	Ee	Nnyaa
		Tsamaiso ya tiragatso le tlhabololo	Nnyaa	Ee	Nnyaa
		Tiro le dintlha tsa kamano ya badiri	Nnyaa	Nnyaa	Ee
		Dithulaganyo tsa phetolo ya mokgatlho le dipegelo (Tekatekano ya Thapo, Batho Pele, Tsamaiso ya Phetogo le Boitekanelo le Tshiamo ya Badiri)	Nnyaa	Ee	Nnyaa

Nnyaa.	Setlhopha	Setlhogo	Tse di teng ka tlhamalalo*	Tse di teng fa di kopiwa*	Tse di sireleditsweng*
8.1.4	DINTLHA TSA DITŠHELETE	Tekanyetsokabo (e akaretsa dikabo tse di fopholeditsweng tsa ditlamo tsa Lefapha, dithuso tsa mabaka a a rileng le dipusetso tsa tekanyetsokabo)	Ee	Nnyaa	Nnyaa
		Thulaganyo ya motheo ya Tshupatlotlo (BAS) (dipegelo)	Nnyaa	Ee	Nnyaa
		Kobamelo ya ditšhelete (Bobolokelo, Morunimogolo, ditshenolo le dipegelo)-	Nnyaa	Ee	Nnyaa
		Dithuno tsa ditšhelete	Nnyaa	Ee	Nnyaa
		Ditleleimi	Nnyaa	Ee	Nnyaa
		Thulaganyo ya bakoloti	Nnyaa	Ee	Nnyaa
		Thuso ya mabaka a a rileng le taolo ya matlole (dikabo, ditshutiso le go fetisetsa dithata kwa ditheong tse dingwe, tebelelo le ditshekatsheko, ditatlhegelo le dipegelo)	Nnyaa	Ee	Nnyaa
		Dintlha tsa banka (go akaretsa dibuka tsa dipositi le dituelo tsa banka)	Nnyaa	Nnyaa	Ee
		Thulaganyo botlhaswa ya ditšhelete	Nnyaa	Ee	Nnyaa
		Tuelo ya diakhaonto	Nnyaa	Ee	Nnyaa
		Thuso ya ditšhelete (dikatso le dikeetletso)	Nnyaa	Ee	Nnyaa

Nnyaa.	Setlhopha	Setlhogo	Tse di teng ka tlhamalalo*	Tse di teng fa di kopiwa*	Tse di sireleditsweng*
		Mananetheko, dipolelo le dituelo	Nnyaa	Ee	Nnyaa
		Dirasiti tse di gatisitsweng	Nnyaa	Ee	Nnyaa
		Direkhoto tsa tlaleletso tsa tshupatloto	Nnyaa	Ee	Nnyaa
		Jenale ya tumalano ya tirisano	Nnyaa	Ee	Nnyaa
		ditekanyetso tsa thulaganyo ya ditšhelete	Nnyaa	Nnyaa	Ee
		Matlhare a tuelo	Nnyaa	Nnyaa	Ee
		Mokgwa o diforomo di lebegang ka ona, ditshupo tsa netefaletso le ditšheke	Nnyaa	Nnyaa	Ee
		Direjisetara (di akaretsa dituelo, mananetheko le ditefo)	Nnyaa	Ee	Nnyaa
		Dipolelo tsa ditšhelete	Nnyaa	Ee	Nnyaa
		Dintlha tsa taolo ya tatlhegelo	Nnyaa	Ee	Nnyaa
8.1.5	TSAMAISO YA TSHENKELO	Ditaletso (ditshikinyo, ditlhokego, dipapatso, dikabo le dikomiti)	Nnyaa	Ee	Nnyaa
		Topo le phitlhelelo (dinopolo, ditopokabelo le diphitlhelelo)	Nnyaa	Ee	Nnyaa
		Dithulaganyo (phitlhelelo, tshenkelo le tebelelo)	Nnyaa	Ee	Nnyaa
		Direjisetara (go akaretsa ditaletso, direkhoto tsa tatabeisi ya bathelesi, rejisetara ya tuelo, matlhare a	Nnyaa	Ee	Nnyaa

Nnyaa.	Setlhopha	Setlhogo	Tse di teng ka tlhamalalo*	Tse di teng fa di kopiwa*	Tse di sireleditsweng*
		taolo ya palothoto, mananetheko, dithoto le lenanethoto)			
		Dithekotaetso le dituelo (dithulaganyo, mananetheko, diSLA, palothoto ya lenanethoto (dithulaganyo), diphitlhelelo)	Nnyaa	Ee	Nnyaa
		Taolo ya dithoto (dikabo, tlamelo, dithulaganyo, ditlhatlhobo le dipegelo, matlhare a taolo ya palotho, dithoto le lenanethoto)	Nnyaa	Ee	Nnyaa
8.1.6	DITIRELO TSA MAETO LE DIPALANGWA	Mesepele le maeto	Nnyaa	Ee	Nnyaa
		Dipalangwa (tse di hirilweng le tsa puso)	Nnyaa	Ee	Nnyaa
		Matlhare a tiragalo	Nnyaa	Ee	Nnyaa
8.1.7	TSAMAISO YA DIDIRISIWA	Dikago, mabala le dithoto (tshupo ya ditlhoko le tshekatsheko, thulaganyo le moakanyetso, phitlhelelo le dikhiriso tsa diofisi le manno a semmuso, tlamelo le kamogo)	Nnyaa	Ee	Nnyaa
		Didirisiwa le ditlabakelo (go tsenya, dipaakanyo le tlamelo)	Nnyaa	Ee	Nnyaa
		Nonofo ya maatla le tlamelo (ditlhatlhobo le dipegelo)	Nnyaa	Ee	Nnyaa
		Tlamelo, tebelelo le	Nnyaa	Ee	Nnyaa

Nnyaa.	Setlhopha	Setlhogo	Tse di teng ka tlhamalalo*	Tse di teng fa di kopiwa*	Tse di sireleditsweng*
		ditlathlathobo			
8.1.8	DITIRELO TSA TSHEDIMOSSETSO	Dimemorantamo tsa Kabinete	Nnyaa	Nnyaa	Ee
		Dithulaganyo tsa Palamente (Dikomiti) le dipotso/dikarabo	Nnyaa	Ee	Nnyaa
		Molao wa Thotloetso ya Phitlhelelo ya Tshedimosetso	Nnyaa	Ee	Nnyaa
		Dipegelo tsa PAIA	Ee	Nnyaa	Nnyaa
		Tsamaiso ya direkhoto (thulaganyo ya difaele, lenane la direkhoto kwa ntle ga difaele tsa kwalelano, ditshutiso, ditloso, dipegelo le direjisetara tsa bokwadisetso)	Nnyaa	Ee	Nnyaa
		Dithulaganyo tsa tsamaiso ya tshedimosetso (IMS) (temogo, tlhabololo ya tshekatsheko, tiriso, tlanelo, tshegetso, dipegelo le dipalopalo)	Nnyaa	Ee	Nnyaa
		Go bona tshedimosetso le tsamaiso (manna a a sa tlhomamang, dipalo tsa thebolelo, paakanyo, thebolelo ka porojeke nngwe le nngwe, le diporojeke tse di thibetsweng)	Nnyaa	Ee	Nnyaa

Nnyaa.	Setlhopha	Setlhogo	Tse di teng ka tlhamalalo*	Tse di teng fa di kopiwa*	Tse di sireleditsweng*
		Tatabeisi ya Bosetšhaba ya Ketleetsa ya Dintlo (NHSDB) (dikopo, go tsaya, ditloso, dikano)	Nnyaa	Ee	Nnyaa
		Ditirelo tsa dikgokaganyo (serepodi, tirelo ya SMS, thulaganyo ya ketleetsa ya dintlo, ofisi ya thuso, dikopo tsa phetogo, diporojeke tsa bosetšhaba)	Nnyaa	Ee	Nnyaa
		Tshedimosetso ya sebaka le e e seng ya sebaka	Nnyaa	Ee	Nnyaa
		Tsamaiso ya kitso	Nnyaa	Ee	Nnyaa
		Tsamaiso ya laaborari	Nnyaa	Ee	Nnyaa
		Thekenoloji ya tshedimosetso le dithulaganyo	Nnyaa	Ee	Nnyaa
		Thulaganyo ya boela sekeng morago ga kotsi	Nnyaa	Nnyaa	Ee
8.1.9	TLHAELETSANO	Moono wa Lefapha	Nnyaa	Nnyaa	Ee
		Togamaano ya Tlhaeletsano	Nnyaa	Ee	Nnyaa
		Setheo sa mogala sa tlhokomelo ya badirisi le dintlha tsa mogala wa ofisi ya ga Poresitente	Nnyaa	Ee	Nnyaa
		Dintlha tsa makwalodikgang/T V le seyalemowa	Ee	Nnyaa	Nnyaa
		Ditiragalo, matsholo, ditlhomolo le manane a papatso (di akaretsa dipuo le ditshwantsho)	Ee	Nnyaa	Nnyaa
8.1.10	DITIRELO TSA	Dikakanyo tsa	Nnyaa	Ee	Nnyaa

Nnyaa.	Setlhopha	Setlhogo	Tse di teng ka tlhamalalo*	Tse di teng fa di kopiwa*	Tse di sireleditsweng*
	SEMOLAO	semolao			
		Thapo ya baitseanape ba semolao	Nnyaa	Ee	Nnyaa
		Dintlha tse di amanang le tshekiso le ditoleimi	Nnyaa	Ee	Nnyaa
		Ditshetso go akaretsa go neelana ka ditokomane tsa tshoko	Nnyaa	Ee	Nnyaa
		Dikonteraka, dimemorantamo tsa tlhologanyo le ditumalano tsa maemo a tirelo	Nnyaa	Nnyaa	Ee
8.1.11	DIKOPANO, GO TSENELA LE GO TSHWARA DIKOPANO	Dikopano tsa tsamaiso, tshwaraganelo, diporofense le diforamo tsa lephata (di akaretsa thapo ya setlhopha sa batho go gakolola thona, dithulaganyo, mananetema, metsotso le dipegelo)	Nnyaa	Nnyaa	Ee
		Diseminara, dikhonferense, disimphosia le diwekešopo (di akaretsa dithulaganyo le metsotso)	Nnyaa	Ee	Nnyaa
		Dikhomišene, dikomiti le makgotla (di akaretsa ditlhopha tsa kaelo, thapo ya ditokololo, dithulaganyo, mananetema, metsotso le	Nnyaa	Nnyaa	Ee

Nnyaa.	Setlhopha	Setlhogo	Tse di teng ka tlhamalalo*	Tse di teng fa di kopiwa*	Tse di sireleditsweng*
		dipegelo)			
8.1.12	TEBELELO LE TLHATLHOBO LE KUTLWALO YA DITLHATLHOBO	Tebelelo le tlhatlhobo le dintlha tsa thulaganyo tsa kutlwalo ya tlhatlhobo	Nnyaa	Ee	Nnyaa
		Ditlhatlhobo, kutlwalo ya ditlhatlhobo le dipegelo tsa tebelelo (di akaretsa kutlwalo, tiragatso, tebelelo ya porojeke le dithuno tsa manno a baamogelatshiamelo)	Nnyaa	Ee	Nnyaa
8.1.13	THUSO YA TLHABOLOLO YA PHOLISI LE PATLISISO	Tlhabololo ya lephata ya pholisi le dintlha tsa thuso (di akaretsa dintlha tsa melao ya dintlo, diporojeke tsa pholisi, thuso, thanolo le patlisiso)	Ee	Nnyaa	Nnyaa
		Ditsenogare tsa lephata le thuso (ditsenogare tsa koketso, magae, loago le khiro)	Ee	Nnyaa	Nnyaa
		Patlisiso (e akaretsa dipegelo)	Nnyaa	Ee	Nnyaa
8.1.14	THULAGANYO YA LEPHATA LA MANNO A BATHO	Thulaganyo ya bosetšhaba (dithulaganyo tsa tlhabololo tsa dingwagantsi, dithulaganyo tsa tlhabololo tsa tshwaraganelo le dithulaganyo tsa thuso ka mabaka a a rileng)	Nnyaa	Ee	Nnyaa

Nnyaa.	Setlhopha	Setlhogo	Tse di teng ka tlhamalalo*	Tse di teng fa di kopiwa*	Tse di sireleditsweng*
		Dithulaganyo tsa diporofense (di akaretsa dithulaganyo tsa tlhabololo tsa dingwagantsi, dithulaganyo tsa kgwebo, didirisiwa le dipegelo)	Nnyaa	Ee	Nnyaa
		Dithulaganyo tsa dimmasepala (di akaretsa dithulaganyo tsa tlhabololo tsa tshwaraganelo le manane, dintlha tsa tlhomo ya metsetoropo, tumelelo ya dimmasepala le dipegelo)	Nnyaa	Ee	Nnyaa
8.1.15	TSHEGETSP YA TIRISO YA MANANE LE TEBELELO	Dintlha tsa diporojeke tsa lephatsa tse di thibetsweng, totobetseng le tse dingwe	Nnyaa	Ee	Nnyaa
		Tlhabololo ya manno a batho a a sa tlhomamang (e akaretsa dithulaganyo, tiriso, kgokaganyo le tshegetso)	Nnyaa	Ee	Nnyaa
8.1.16	MANANE A TEKANO LE A DITLAPELE	Dintlha tsa tekano (ditheo tsa ditšhelete)	Nnyaa	Ee	Nnyaa
		Dipegelo tsa ngwaga (ditsela tsa go adima malebana le dikadimo tsa madi a dintlo)	Ee	Nnyaa	Nnyaa
		Dikadimo tsa madi a dintlo	Nnyaa	Ee	Nnyaa
		Tšhata ya Lephata la Ditšhelete	Nnyaa	Ee	Nnyaa

Nnyaa.	Setlhopha	Setlhogo	Tse di teng ka tlhamalalo*	Tse di teng fa di kopiwa*	Tse di sireleditsweng*
		Tsamaiso ya diporojeke tsa ditlapele tse di neelwang matlole bosetšhaba le mo diporofenseng	Nnyaa	Ee	Nnyaa
8.1.17	MANANE LE DITSWELETSO TSA MANNO A BATHO	Manane a khiro ya manno a batho	Nnyaa	Ee	Nnyaa
		Tlhabololo ya diporojeke tsa poraefete le tsa khiro	Nnyaa	Ee	Nnyaa
		Makgotla	Nnyaa	Ee	Nnyaa
		Tshegetso ya bahiri	Nnyaa	Ee	Nnyaa
		Tshekatsheko, ditlhatlhobo tsa kutlwalo, tebelelo, ditshekatsheeko, dipalopalo le dipegelo tsa tlhatlhobo	Nnyaa	Ee	Nnyaa
		Dintlha tsa tlhomo tse di amanang le ditheo le ditlamo tsa dintlo	Nnyaa	Nnyaa	Ee
		Dintlha tsa boto ya ditlamo	Nnyaa	Nnyaa	Ee
		Dintlha tsa tlamelolo ya ditlamo (di akaretsa thulaganyo, tuelo le badiri ba tshwaraganelo)	Nnyaa	Nnyaa	Ee
		dithulaganyo/pegelo tsa ditlamo	Nnyaa	Ee	Nnyaa
		Ditsenogare ka ditlamo	Nnyaa	Ee	Nnyaa
		Tebelelo le tshekatsheko ya ditlamo	Nnyaa	Ee	Nnyaa
		Tsweletso ya go neela batho dintlo (e akaretsa melato ya bogologolo, tsweletso e e tlang	Nnyaa	Ee	Nnyaa

Nnyaa.	Setlhopha	Setlhogo	Tse di teng ka tlhamalalo*	Tse di teng fa di kopiwa*	Tse di sireleditsweng*
		ya go se thibele diporojeke, bolekanane le dintlha tsa dikgotlhang)			
8.1.18	DIKAMANO TSA BAAMEGI LE KOKOANYO	Ditherisano, dikgolagano le dikgokagano (di akaretsa dintlha tse di amanang le dikgolagano tsa puso, kgwebo, boditšhaba le tsa gareng ga dinaga di le dintsi)	Nnyaa	Ee	Nnyaa
		Dikabo tsa Govan Mbeki	Ee	Nnyaa	Nnyaa
		Diketleetsa tsa diporojeke tsa manno a batho	Nnyaa	Ee	Nnyaa
		Manane a kitsiso ya pholisi (a akaretsa tiriso le tshwaragano)	Nnyaa	Ee	Nnyaa
8.1.19	TLHABOLOLO YA BOKGONI YA MANNO A BATHO	Maatlafatso ya baamogelatshiamel o le setšhaba (e akaretsa tiriso le tshwaragano, tebelelo ya ditlhatlhobo le tlhatlhobo)	Nnyaa	Ee	Nnyaa
		Go dira lephata la HS porofesanele (go akaretsa dithulaganyo tsa kgwebo, ditumelelo tsa borutegi, dintlha tse di amanang le batlamedi ba katiso le ditheo, le tsamaiso ya makala a HS a porofesanele)	Nnyaa	Ee	Nnyaa
		Dibasari le disekolašipi tsa HS (di akaretsa ditiriso	Nnyaa	Ee	Nnyaa

Nnyaa.	Setlhopha	Setlhogo	Tse di teng ka tlhamalalo*	Tse di teng fa di kopiwa*	Tse di sireleditsweng*
		le dikabo tsa pholisi, tebelelo le ditlhatlhobo)			
		Tlhabololo ya bokgoni ya setheo (e akaretsa dithulaganyo tsa kgwebo, dintlha tse di amanang le kgokaganyo, tiriso le tshegetso ya manane a diporofense le tebelelo ya ditlhatlhobo le ditlhatlhobo)	Nnyaa	Ee	Nnyaa
		Togamaano ya bosetšhaba ya tlhabololo ya thekinikale	Nnyaa	Ee	Nnyaa
		Pholisi ya lephata ya tlhabololo ya bokgoni	Nnyaa	Ee	Nnyaa
		Lenane la tshegetso la thekinikale la Aforikaborwa le Cuba	Nnyaa	Ee	Nnyaa
		Letlhomeso la tshutiso ya bokgoni	Nnyaa	Ee	Nnyaa

9. MOKGWATSAMAISO WA GO KOPA PHITLHELELO YA TSHEDIMOSSETSO

Yuniti ya PAIA e amogela dikopo tsa phitlhelelo ya tshedimose tso mo boemong jwa ga DIO; Yuniti e thusa motho mongwe le mongwe yo o eletsang go tlhoma kopo.

Fa go na le dipotso dingwe le dingwe malebana le kopo ya phitlhelelo ya tshedimose tso ya Lefapha, motho yo e tla nnang mokopi a ka neela kopo ka lekwalo mo nomorong ya fake se: 012 421 1428, imeile: paiaunit@dhs.gov.za kgotsa etela ofisi e e gaufi ya DHS go bona thuso.

9.1. KE MANG YO O KA KOPANG TSHEDIMOSETSO

- Motho mongwe le mongwe a ka kopa tshedimosetso.
- Bakopi ka sebele ba kopa tshedimosetso ka ga bona.
- Bakopi ba ba kopang tshedimosetso mo boemong jwa motho yo mongwe. (Mokopi yo o kopang mo boemong jwa motho yo mongwe o tshwanetse go tlhagisa lekwalo la tumelelo).

9.2. MOKGWA WA GO FITLHELELA TSHEDIMOSETSO

9.2.1. PHITLHELELO YA BOITHAOPO/DIREKHOTO TSE DI TENG KA TLHAMALALO

Ditlhophha tse dingwe tsa direkhoto tse di teng ka tlhamalalo kwa ntle ga gore motho a di kope ka ditsweletso tsa PAIA go ya ka ditlamelo tsa karolo ya (1)(a) ya Molao. Tshedimosetso/direkhoto tse di teng ka tlhamalalo di tla nna teng mo khomputareng mo weposaeteng ya lefapha le kwa diofising tsa lefapha ka mokgwa kgotsa ka tsela e di kopilweng ka yona, fa se se ka kgonagala.

9.2.2. DIKOPO KA MOGALA

DHS gape e amogela dikopo ka mogala. Kopo ya go nna jalo e e dirilweng go DIO kgotsa kwa Yuniting ya PAIA mo nomorong ya mogala e e neetsweng mo bukaneng e e tla diriwa. Batlhankedi kwa Yuniting ya PAIA ba tla tlatsa Foromo ya A e e beilweng mo boemong jwa mokopi mme ba mo neele khopi ya yona.

9.2.3. DIKOPO KA GO BUA

Fa motho a sa kgone go tlatsa foromo e e beilweng ka ntlha ya go se itse go kwala le go buisa kgotsa ka ntlha ya bogole, motho yoo o tla dira kopo go DIO ka go bua.

DIO kwa DHS o tla kwala kopo e e builweng mo foromong e e beilweng mme a tlamele mokopi khopi ya yona.

9.3. DIKOPO TSE DI TLHOMAMENG GO YA KA DITLHOKEGO TSA PAIA

KGATO 1: Go tlatsa foromo e e beilweng ya kopo ya phitlhelelo

- Bona foromo e e beilweng ya kopo, Foromo ya A e teng mo Mametlelelo B ya bukana e, e e teng mo weposaeteng ya DHS kgotsa kwa ofising nngwe le nngwe ya DHS fa o e kopa.

- Tlatsa foromo e e beilweng ka botlalo o supa ka totobalo rekhoto kgotsa direkhoto tse di kopiwang mme o saene foromo ya kopo mo sebakeng se se tlametsweng.
- Fa kopo e dirwa mo boemong jwa motho yo mongwe, mokopi o tshwanetse go neelana ka bosupi jwa maemo a kopo e dirwang ka ona, ka kgotsofalo e e amogelesegileng ya ga DIO.

KGATO YA 2: Tuelo

Mokopi o tshwanetse go duela tuelo e e beilweng ya kopo fa e le teng le fa a kopiwa go dira jalo ka go dira dipositi mo nomorong ya akhaonto e e tlametsweng kwa tlase. Batho ba ba kailweng mo temeng ya 9.5.4 ya bukana e ba golotswe mo go dueleng dituelo tsa kopo.

MOKGWA WA TUELO

Leina la akhaonto	LEFAPHA LA MANNO A BATHO
Banka	Standard Bank
Nomoro ya Akhaonto	010160310
Leina la lekala	Pretoria, Van der Walt Street
Khoutu ya lekala	010145
Kaelo	Molao wa Thotloetso ya Phitlhelelo ya Tshedimoseiso

KGATO 3: Go neelana ka kopo

Mokopi o tshwanetse go neela DIO foromo ya kopo ka Yuniti ya PAIA mo atereseng, nomorong ya fekeke kgotsa atereke ya imeile tse di tlametsweng mo bukaneng e. Foromo ya kopo e tshwanetse go tsamaya le bosupi jwa tuelo ya tuelo ya kopo. Ga go bosupi jwa tuelo jo bo tshwanetsweng go tshwaraganngwa ke batho ba ba siamelwang ke kgololo, fela mabaka a kgololo a tshwanetswe go tlhalosiwa ka totobalo mo foromo.

9.4. THULAGANYO YA DINAKO YA GO SAMAGANA LE DIKOPO

Go ya ka karolo ya 25 ya Molao, DHS e tshwanetse go swetsa gore e tla neelana kgotsa e tla ganela kopo mme e neelane ka kitsiso ya mabaka a seo mo malatsing a 30 a kamogelo ya kopo.

Malatsi a 30 a DHS e tshwanetseng go tswetsa gore e neelana kgotsa e ganela kopo a ka atolosiwa ga ngwe ka paka e e sa feteng malatsi a 30 fa kopo e le ya tshedimoseiso e kgolo,

kgotsa fa kopo e tlhoka gore go batlwe tshedimosetso e e tshotsweng kwa ofising e nngwe ya DHS mme tshedisetso eo e sa kgonwe go bonwa mo malatsing a 30 a tshimologo.

DHS e tshwanetse go itsise mokopi ka lekwalo fa katoloso e ka tlhokega.

9.5. DITUELO

Molao o tlamela mefuta e le mebedi ya dituelo, yona ke:

9.5.1. TUELO E E SA BUSIWENG YA KOPO

Mokopi, kwa ntle ga mokopi ka sebele, yo o kopang phitlhelelo ya tshedimosetso e e tshotsweng ke Lefapha o tla tlhokega go duela tuelo e e beilweng tuelo ya kopo ya R35,00, jaaka go totobaditswe mo Foromong ya A, pele kopo e tswelediwa go ya pele. Batho ba ba boletsweng mo tema 9.5.4 ya bukana e ba golotswe mo go dueleng dituelo tsa kopo.

DIO o tla tshwara rekhoto go fitlha mokopi yo o amegang a duela dituelo tse di teng (fa di le teng).

9.5.2. TUELO YA PHITLHELELO

- Tuelo ya phitlhelelo e duelwa mo mabakeng otlhe mo kopo ya phitlhelelo ya tshedimosetso e neelwang ka ditshenyegelo tsa go e tlhagisa gape le, le fa e le teng, tuelo ya go posa le nako e e tlhokegang go amogelesegile go batla le go rulaganya rekhoto gore e senolwe.
- Batho ba ba boletsweng mo tema 9.5.4 ya bukana e ba golotswe mo go dueleng tuelo ya phitlhelelo.
- Mokopi yo o kopang dikhopi tsa direkhoto tse di leng teng mo setšhabeng ga a tshwanela go duela tuelo ya kopo ya R35,00, fela o tla duela tuelo ya phitlhelelo ya go tlhagisa gape, fa e le teng.

DIO o tla tshwara rekhoto go fitlha mokopi a duela dituelo tse di teng (fa di le teng).

9.5.3. DIPOSITI

Fa go batla rekhoto le go rulaganya rekhoto gore e senolwe, go akaretsa dithulaganyo tsa go e dira teng ka mokgwa o e kopilweng ka ona, go tlhoka go feta diura tse di beilweng ka maikemisetso a melawana, DIO o tshwanetse go itsise mokopi ka kitsiso a batla gore mokopi a duele karolo e e beilweng ya dipositi (e e seng go feta tharong) ya tuelo ya phitlhelelo e e tla duelwang fa kopo e neetswe.

Fa go duetswe dipositi ya kopo ya phitlhelelo e e ganetsweng DIO wa DHS o tla busetsa mokopi dipositi.

9.5.4. DIKGOLOLO

Batho ba ba latelang le mabaka a golotswe mo go duelleng dituelo tsa phitlhelelo:

- Motho yo o sa nyalang/nyalwang yo letseno la gagwe la ngwaga morago ga ditloso tse di dumeletsweng le sa fete R14 712,00 ka ngwaga.
- Batho ba ba nyetseng kgotsa balekane ba botshelo ba letseno la bona le le kopaneng la ngwaga morago ga ditloso tse di dumeletsweng le sa fete R27, 192,00 ka ngwaga.
- Mo tshenyegelo ya go kgobokanya tuelo nngwe le nngwe ya go batla le go rulaganya rekhoto gore e senolwe e fetang bokanakang jo bo batlilweng, tuelo eo ga e dire.
- Tshenyegelo ya go batla le go rulaganya ga e dire mo direkhotong tsa sebele tsa mokopi.
- Dituelo tsa kopo le tsa phitlhelelo ga di dire fa direkhoto di kopiwa ke motlhankedi wa tlamele kgotsa motlhotlhomisi wa tlamele ka maikemisetso a tshotlhomiso ya tlamele kgotsa patlisiso go ya ka ditlamele tsa Molao wa Tlamele wa 1998 (Molao No.99 wa 1998), kgotsa karolo 44 ya melawana ya yona.

10. PHITLHELELO E E GANETSWENG LE BOIKUELO

10.1. MABAKA A KGANELO

DHS e ka ganela kopo ya phitlhelelo ya tshedimisetso ya yona fa tshedimisetso e e kopilweng e amana le:

- Tshireletso ya taolelo ya bophiri jwa motho yo mongwe yo e leng motho wa tlhago, go akaretsa motho yo o tlhokafetseng.
- Tshireletso ya taolelo ya direkhoto tse dingwe tsa Tirelo ya Aforikaborwa ya Letseno.
- Tshireletso ya taolelo ya tshedimisetso ya kgwebo ya motho yo mongwe.
- Tshireletso ya taolelo ya tshedimisetso e nngwe e e bophiri le tshireletso ya tshedimisetso e nngwe e e bophiri ya motho yo mongwe
- Tshireletso ya taolelo ya polokesego ya batho le tshireletso ya thoto.
- Tshireletso ya taolelo ya didokete tsa sepodisi mo ditsweletsong tsa topololo le tshireletso ya tiragatso ya molao le ditsweletso tsa semolao.
- Tshireletso ya taolelo ya direkhoto tse di kgethegileng gore di tthagisiwe mo ditsweletsong tsa semolao.
- Tshireletso, pabalesego le dikamano ts boditšhaba tsa Rephaboliki.
- Dikgatlhego tsa ikonomi le tshiamo ya ditšhelete tsa Rephaboliki le ditiro tsa kgwebo tsa Lefapha.

- Tshireletso ya taolelo ya tshedimose tso ya patlisiso ya motho yo mongwe le tshireletso ya tshedimose tso ya patlisiso ya Lefapha.
- Ditiro tsa Lefapha.
- Dikopo tse bonalang gore ke tsa lefela kgotsa le tse di tenang kgotsa tse dikgolo le tse di tla faposang didirisiwa tsa Lefapha go sa amogelega.

10.2. TSHENOLO YA PATELETSO MO DIKGATLHEGONG TSA SETŠHABA

Kopo ya phitlhelelo ya rekhoto e e ka ganelwang ka mabaka a kganelo go ya ka PAIA e ka neelwa, fela, fa tshenolo ya rekhoto e le mo kgatlhegong ya setšhaba, le fa kgatlhego eo ya setšhaba e feta kotsi e e akantsweng mo mabakeng a kganelo.

10.3. KGANELO E E AKANTSWENG YA KOPO

Fa DIO a retelwa ke go neela mokopi tshwetso ya kopo ya phitlhelelo mo malatsing a 30 a a beilweng DIO o tla tsewa a ganetse kopo eo. Mokopi a ka tlhoma boikuelo jwa ka fa gare kgatlhano le kganelo eo.

10.4. DIPAAKANYO FA KOPO YA PHITLHELELO E GANETSWE

10.4.1. BOIKUELO JWA KA FA GARE

Mokopi yo o kgopisitsweng ke tshwetso ya DIO ya go gana la ka kopo ya phitlhelelo ya tshedimose tso a ka tlhoma boikuelo jwa ka fa gare go Tona ya Lefapha la Manno a Batho kgatlhano le tshwetso e e boletsweng.

10.4.2. GO TLHOMA BOIKUELO JWA KA FA GARE

Boikuelo jwa ka fa gare:

- Bo tshwanetse go tlhomiwa mo malatsi a 60 morago ga gore mokopi a itsisiwe ka tshwetso e e tseilweng ya kopo.
- O tshwanetse go tlatsa foromo e e beilweng ya boikuelo jwa ka fa gare e e teng mo Mametlelelo C ya bukana e, gape e teng mo weposaeteng ya DHS [www.dhs.gov.za], kgotsa kwa ofising nngwe le nngwe ya DHS, fa o e kopa.
- O tshwanetse go tlatsa foromo e e beilweng ya boikuelo jwa ka fa gare ka botlalo a tlhalosa tshwetso e boikuelo jwa ka fa gare bo tlhomiwang kgatlhanong le yona.
- Go saena foromo ya boikuelo jwa ka fa gare mo sebakeng se se tlametsweng.

- Neela DIO boikuelo jwa ka fa gare ka dintlha tsa kgolagano kgotsa aterese tse di tlametsweng mo bukaneng e.

10.4.3. MOTLATSA MOTLHANKEDI WA TSHEDIMOSETSO O ISA BOIKUELO JWA KA FA GARE KWA BOTHATING JO BO MALEBA

- Mo malatsi a 10 a tiro a kamogelo ya boikuelo jwa ka fa gare DIO o tshwanetse go bo lebisa mmogo le mabaka a tshwetso malebala le kopo go bothati jo bo maleba.
- Bothati jo bo maleba bo tla akanya le go swetsa ka boikuelo jwa ka fa gare mo malatsing a 30 morago ga kitsiso ya boikuelo jwa ka fa gare bo amogelwe.
- Tshwetso ya bothati jo bo maleba e tshwanetse go tiisa kgotsa go beela kwa thoko tshwetso ya DIO, mme mo go dirang teng bo fetole tshwetso ya kopo.

10.5. GO DIRA KOPO KWA KGOTLATSHEKELO

Mokopi yo o sa atlegang mo boikuelong jwa ka fa gare a ka dira kopo kwa kgotlatshekelo mo malatsing a 180 a kamogelo ya kitsiso ya tshwetso malebana le boikuelo jwa ka fa gare, go bona namolo e e maleba jaaka go tthalositswe mo karolo 78(2).

11. GO NNA TENG GA BUKANA

- 11.1. Bukana e e tla diriwa teng ka dipuo di le tharo tsa semmuso mo weposaeteng ya Lefapha, ofising nngwe le nngwe ya Lefapha le kwa Khomišeneng ya Aforikaborwa ya Ditshwanelo tsa Botho.
- 11.2. Bukana e e ka phasaladiwa mo Bukeng ya Puso.

12. TLHABOLOLO LE TSHEKATSHEKO YA BUKANA

Bukana e e tla boelediwa ke Lefapha ngwaga nngwe le nngwe fa go tlhokega mme e tla tlhabololwa le go phasaladiwa jaaka go tthalositswe mo PAIA.