



# human settlements

---

Department:  
Human Settlements  
**REPUBLIC OF SOUTH AFRICA**

---

## **MANYUWAĀ WA MULAYO WA THUTHUWEDZO YA TSWIKELELO KHA MAFHUNGO**

**Wo dzudzanywa zwi tshi ya nga tshipi a tsha vhu 14 tsha Mulayo wa hu huwedzo ya  
Tswikelelo kha Mafhungo  
(Mulayo wa vhu 2 wa 2000)**

2014

## Zwi re ngomu

MARANGAPHAN A .....	iv
AKHRONIMI.....	v
HALUTSHEDZO YA MAIPFI .....	v
1. MVULATSWINGA.....	1
2. ZWIPIKWA ZWA MULAYO.....	1
3. NDIVHO YA MANYUWA A .....	1
4. TSUMBAN ILA YA URI MANYUWA A UYU U SHUMISWA HANI (TSHIPI A TSHA VHU 10).....	2
5. ZWIDODOMBEDZWA ZWA VHUKWAMANI .....	2
5.1. MUOFISIRI WA MAFHUNGO	
5.2. MUFARISAMUOFISIRI WA MAFHUNGO	
5.3. YUNITHI YA PAIA	
5.4. MAFHUNGO NGA U ANGAREDZA	
6. VHU IFHINDULELI HA MULAYO VHUNE HA SUMBEDZA MISHUMO YA MUHASHO..	3
7. MISHUMO NA TSHIVHUMBEO TSHA DHS.....	4
7.1. MANWELEDZO A N ILA YA KUSHUMELE.....	4
7.2. TSHIVHUMBEO TSHA TSHIIMISWA TSHA MUHASHO.....	4
7.3. TSHUMELO DZINE DZA ETSHEDEZWA NGA MUHASHO.....	8
7.4. MBEKANYAMUSHUMO DZA MUHASHO .....	10
8. TSWIKELELO KHA REKHODO DZO FARWAHO NGA MUHASHO WA MADZULO A VHATHU .....	12
8.1. KHETHEKANYO DZA REKHODO DZINE MUHASHO WA MADZULO A VHATHU WA VHA NADZO .....	12
9. MAITELE A KHUMBELO YA TSWILELELO KHA MAFHUNGO.....	23
9.1. NDI NYI ANE A NGA ITA KHUMBELO YA MAFHUNGO .....	24
9.2. N ILA YA U SWIKELELA MAFHUNGO .....	24
9.2.1. TSWIKELELO NGA U TOU FUNA/ REKHODO DZINE DZA DZULA DZI HONE .....	24
9.2.2. KHUMBELO NGA LU INGO.....	24
9.2.3. KHUMBELO NGA MULOMO .....	24
9.3. KHUMBELO DZA TSHIOFISI ZWI TSHI YA NGA HO EA DZA PAIA.....	25
9.4. ZWIFHINGA ZWA U SHUMANA NA KHUMBELO.....	26
9.5. MBADELO .....	26
9.5.1. MABELO DZA KHUMBELO DZI SA HUMISELWI MURAHU .....	26
9.5.2. MBADELO DZA TSWIKELELO .....	26
9.5.3. DIPHOSITHI.....	27
9.5.4. U SA KATELWA/THEDELO .....	27
10. TSWIKELELO DZO HANELWAHO NA KHA HULULO .....	28
10.1. MBUNO DZA U HANA .....	28
10.2. VHU IFHINDULELI HA U BWISELA KHAGALA HU TSHI KHOU ITELWA DZANGALELO A TSHITSHAVHA .....	28
10.3. MUHUMBULO WA U HANELA KHUMBELO.....	29
10.4. THANDULULO ARALI KHUMBELO YA TSWIKELELO YO HANIWA.....	29
10.4.1. KHA HULULO YA NGA NGOMU.....	29
10.4.2. U VHIGA KHA HULULO YA NGA NGOMU .....	29

10.4.3. U RUMELWA HA KHA HULULO YA NGA NGOMU NGA MUFARISAMUOFISIRI WA MAFHUNGO KHA VHALANGULI VHO FANELAHO .....	29
10.5. KHUMBELO YA KHOTHE.....	30
11. U WANALEA HA MANYUWA A.....	30
12.KHWINISO NA TSEDZULUSO YA MANYUWA A .....	30

## MIENGEDZO

<b>A</b>	Mbadelo
<b>B</b>	Fomo ya A: Khumbelo ya tswikelelo
<b>C</b>	Fomo ya B: Kha ululo ya nga ngomu

## MARANGAPHANĀ

Tshipi a tsha vhu 32 tsha Ndayotewa ya Riphabu iki ya Afrika Tshipembe ya 1996 (Ndayotewa) tshi ea mu we na mu we pfanelo dza tswikelelo kha mafhungo ma we na ma we ane muvhuso wa vha nao kana a vha na mu we muthu ane a o ea u itela u shumisa kana u swikelela tsireledzo ya pfanelo dzi we na dzi we.

Mulayo wa hu huwedzo ya Tswikelelo kha Mafhungo wa vhu 2 wa 2000 kha u tevhezela pfanelo dza ndayotewa idzi:

- u khombetshedza zwiimiswa zwo he zwa muvhuso uri zwi vhe na vhu ifhinduleli ha u tshimbidza zwa tswikelelo ya mafhungo/rekhodo dzine vha vha nadzo nga tshitshavha;
- u etshedza mutheo na maitete ane tshitshavha tsha shumisa ngao pfanelo dzatsho dza u wana mafhungo zwo leluwa, zwi sa vha ureli nahone vha songo vhuya vha idina nga maan a nga n ila ine zwa nga konadzea ngayo.
- u sumbedza n ila dzine zwiimiswa zwa muvhuso zwa fanela u dzi vhea, u itela u tshimbidza tswikelo kha mafhungo nga mira o ya tshitshavha.
- u sumbedza nyimele dzine u hanelwa ha tswikelelo ha shuma khadzo, zwi tshi katela mafhungo a vhu e, a vhuvhambadzi, zwa masheleni, thekeniki kana a sainthifiki; mafhungo ane a nga kwama khothe kana maitshimbidzele a zwithu nga mapholisa sa tsumbo, dokhethe dza mapholisa dza matshimbidzele a bei i na dzi we khethekanyo dza mafhungo nga ha Tshumelo ya Muthelo ya Afrika Tshipembe.

Hu na mikano i sa kanakanisi kha u swikelela pfanelo nga tshitshavha sa zwo sumbedzwaho kha Tshipi a tsha vhu 36 tsha Ndayotewa na zwipi a 33 na 45 zwa Mulayo wa PAIA.

Hu tshi tevhezela ho ea dza mulayo dza PAIA na u dzhenelela kha hu huwedzo ya u bvela khagala ha muhasho, vhu ifhinduleli na kuvhusele kwavhu i, Muhasho wa Madzulo a Vhathu wo bvedza manyuwa a sa n ila ine tshitshavha tsha o swikelela ngayo mafhungo/rekhodo dzine wa vha nadzo.

Hu na fulufhelo a uri manyuwa a u shuma sa tshishumiswa tshi shumaho zwavhu i kha u etshedza tshitshavha mafhungo o fanelaho u vha konisa u swikelela pfanelo dzavho dza tswikelelo kha mafhungo ane muhasho wa vha nao.

---

**T. ZULU****MULANGIDZHENERALA****MUHAHSO WA MADZULO A VHATHU****QUVHA:****AKHRONIMI**

DHS : Mhusho wa madzulo a Vhathu (“Mhusho”)

PAIA : Mulayo wa hhu hewedzo ya Tswikelelo kha Mafhungo wa 2000 (Mulayo wa vhu 2 wa 2000).

IO : Muofisiri wa Mafhungo (Mulangidzhenerala wa Mhusho)

DIO : Mufarisamuofisiri wa Mafhungo (o vhwaho zwi tshi ya nga tshipi a tsha vhu 17 tsha PAIA)

SAHRC : Khomishini ya Pfanelo dza Vhathu ya Afrika Tshipembe

HS : Madzulo a Vhathu

PDHS : Mihusho ya Vundu ya Madzulo a Vhathu

**THALUTSHEDZO YA MAIPFI**

	<b>Thalutshedzo ya Maipfi</b>	<b>Thalitshedzo/Thaluso</b>
1.	Mabelo dza tswikelelo	Mbadelo dzine dza badelwa nga muhumbeli u itela u o iwa, u dzudzanywa na u bvedza rekhodo dzo humbelwaho, sa zwo sumbedzwaho kha tshipi a tsha vhu 22(6) tsha PAIA.

2.	Mulayo	Mulayo wa vhu 2 wa hu huwedzo ya Tswikelelo kha Mafhungo wa 2000. Une wa dovha wa vhidzwa upfi PAIA.
3.	Rekhodo dzine dza dzula dzi hone	Rekhodo dzine dza nga wanala muthu a songo thoma a ita khumbelo ya u dzi wana zwi tshi ya nga Mulayo sa zwo sumbedzwaho kha tshipi a tsha vhu 15(1)(a) tsha PAIA.
4.	Rekhodo dzine dza vha hone dzo thoma dza humbelwa	Rekhodo dzine dza nga wanala nga u tevhezela maitete a PIA kha tshipi a tsha vhu 11 na 18, tswikelelo kha rekhodo idzi i nga hanelwa zwo itika nga tshipi a tsha vhu 33 u swika kha 45 tsha Mulayo.
5.	Muhasho	Muhasho wa Madzulo a Vhathu. U dovha wa vhidzwa upfi "Muhasho" kana DHS.
6.	Mufarisamuofisiri wa Mafhungo	Muthu o tholiwaho nga Mulangidzhenerala u vhona uri tshiimiswa tsha nnyi na nnyi tshi a swikelelea nga hune zwa konadzea ngaho kha vhahumbeli vha rekhodo dzatsho sa zwo sumbedzwaho kha tshipi a tsha vhu 17(1) tsha PAIA.
7.	Tsumban ila	i walo kana bugu yo bveledzwaho nga Khomishini ya Pfanelo dza Vhathu ya Afrika Tshipembe hu na ndivho ya u thusa vhathu vhane vha tama u shumisa pfanelo dzavho zwi tshi ya nga tshipi a tsha vhu 10 tsha PAIA.
8.	Muofisiri wa Mafhungo	Mulangidzhenerala wa Muhasho wa Madzulo a Vhathu sa zwo alutshedzwaho nga tshipi a 1 tsha PAIA.
9.	Kha hululo ya nga ngomu	Kha hululo ya tsheo ya u hanelwa u wana mafhungo, sa zwo sumbedzwaho nga tshipi a tsha vhu 74 tsha PAIA.
10.	Zwidodombedzwa zwa vhu e	Zwidodombedzwa nga ha muthu ane a kona u ivhea, zwi tshi katela, fhedzi zwi sa fheleli kha lushaka, mbeu, vhuimana, tshiimo tsha mbingano, shango, vhubvo ha lushaka kana tshitshavha, muvhala, vuvha kha zwa mbeu, mi waha, mutakalo wa muvhili kana muhumbulo, vuvha, vuholefhalu, vhurerele, u i ivha, lutendo, mvelele, luambo na mabebo a muthu sa zwo alutshedzwaho nga tshipi a 1 tsha PAIA.
11.	Muhumbeli ane a vha mu e	Muthu ane a khou o a tswikelelo kha mafhungo/rekhodo dzine dza vha na zwidodombedzwa zwa vhu e zwawe zwi tshi ya nga tshipi a 1 tsha PAIA.
12.	Rekhodo dzo tsireledzwaho	Rekhodo dzine dza vha mafhungo a tshidzumbe nahone dzi nga si tendelwe u swikelelwa nga tshitshavha zwi tshi ya nga mbetshelo dza tshipi a tsha vhu 33 u swika kha 45 tsha PAIA.
13.	Tshiimiswa tsha muvhuso	Muhasho wa muvhuso kana ndaulo kha sia a lushaka kana a vundu, masipala mu we na mu we kha sia apo a muvhuso kana tshiimiswa tsha nnyi nanyi tshi we na tshi we tshine tsha khou ita mushumo wa muvhuso zwi tshi ya nga mulayo mu we na mu we sa zwo alutshedzwaho kha tshipi a tsha 1 tsha PAIA. Zwi do vha zwa vhidzwa upfi tshiimiswa tsha muvhuso kana muhasho.

<b>14.</b>	Rekhodo	Mafhungo ma we na ma we o rekhodiwaho, nga tshivhumbeo kana n ila i we na i we ane a vha kha DHS sa zwo alutshedzwaho kha tshipi a 1 tsha PAIA.
<b>15.</b>	Vhulanguli ho fanelaho	Minisi a wa zwa Madzulo a Vhathu, kana muthu o nangiwaho, nga u tou wala nga Minisi a, ane a shumana na kha hululo dza nga ngomu sa zwo alutshedzwaho nga tshipi a 1 tsha PAIA.
<b>16.</b>	Mbadelo dza khumbelo	Mbadelo dzine dza sa humiselwe murahu dzi badelwaho nga muhumbeli musi a tshi etshedza khumbelo ya tswikelelo zwi tshi ya nga mbetshelo dza tshipi a tsha vhu 22(1) tsha PAIA. (muthu ane a khou ita khumbelo ya mafhungo ane a vha awe ha katelwi kha mbadelo dza khumbelo).
<b>17.</b>	Khumbelo dza tswikelelo	Khumbelo ya tswikelelo kha rekhodo dzine Muhasho wa vha nadzo yo itwaho zwi tshi ya nga tshipi a tsha vhu 8 na 11 tsha PAIA.
<b>18.</b>	Muhumbeli	Muthu mu we na mu we ane a khou ita khumbelo ya tswikelelo ya mafhungo kana rekhodo kha DHS kana muthu o imelelaho muthu ane a khou ita khumbelo ya mafhungo sa zwo alutshedzwaho kha tshipi a tsha 1 tsha PAIA.
<b>19.</b>	Muimeleli	Muthu mu we na mu we zwi tshi katela nahone zwi sa gumi fhedzi kha muvhuso wa muvhuso wa nn a, tshiimiswa tsha dzitshakhatshakha kana mura o wa uyo muvhuso kana tshiimiswa nga nn a ha muhumbeli onoyo na tshiimiswa tsha muvhuso sa zwo alutshedzwaho kha tshipi a tsha 1 tsha PAIA.
<b>20.</b>	uvha a u shuma	uvha i we na i we nga nn a ha Mugivhela, Swondaha kana uvha a u awela a nnyi na nnyi sa zwo alutshedzwaho kha tshipi a tsha 1 tsha PAIA.

## 1. MVULATSWINGA

Manyuwa a uyu wo dzudzanywa sa ho ea ya mulayo hu tshi khou tevhedzelwa mbetshelo dza tshipi a tsha vhu 14 tsha Mulayo wa Tswikelelo kha Mafhungo wa 2000 (Mulayo wa vhu 2 wa 2000), une wa ea vhu ifhinduleli zwiimiswa zwa muvhuso u dzudzanya na u an adza manyuwa a une wa khou sumbedza mafhungo/rekhodo dzine zwa vha nadzo dzine dza dzula dzi hone u itela tshitshavha, khathihi na idzo dzine dza fanela u thoma dza humbelwa zwi tshi ya nga mbetshelo dza Mulayo.

Manyuwa a uyu u imela fhedzi Muhasho wa Madzulo a Vhathu wa Lushaka nahone a u kateli mafhungo/rekhodo dza mihasho ya vundu yo fhambanaho.

## 2. NDIVHO DZA MULAYO

Ndivho dza PAIA zwi tshi ya nga tshipi a tsha vhu 9 ndi:

- u shumisa pfanelo dza ndayotewa dza tswikelelo kha mafhungo dzine dza vha na mu we muthu dzine dza khou o ea u itela u shumisa kana u tsireledza pfanelo dzi we na dzi we.
- u shumisa pfanelo dza tswikelelo kha mafhungo, dzine dza nga vhetshelwa mikano i pfeseseaho, zwi tshi katela, zwi songo fhelela fhedzi kha, mikano yo itelwaho tsireledzo ya tshidzombe i pfeseseaho, tshiphiri tsha zwa mbambadzo na vhuvhusi ho leluwaho havhu i, na nga n ila ine ya linganyisa zwavhu i pfanelo iyo na dzi we pfanelo, zwi tshi katela pfanelo dzine dza vha kha Mulayotibe wa Pfanelo kha Ndimu ya vhu 2 ya Ndayotewa.
- u shumisa u vhothea ha muvhuso nga ndayotewa ha u u uwedza mvelele ya pfanelo dza vhathu na vhulamukanyi kha zwa matshilisano.
- u thoma n ila dza u shuma nga u tou funa na dzi kombetshedzaho u itela u shuma ha pfanelo dza tswikelelo ya mafhungo nga n ila ine ya konisa uri vhathu vha wane tswikelelo kha rekhodo dza tshiimiswa tsha nnyi na nnyi kana zwa phuraivethe zwo leluwa, zwi sa vha ureli nahone vha songo idina nga n ila ine zwa konadzea ngayo; na
- u u uwedza u bvela khagala, vhu ifhinduleli na vhuvhusi vhu shumaho kha zwiimiswa zwo he zwa muvhuso na zwa phuraivethe.

## 3. NDIVHO YA MANYUWAŁA



Manyuwa a u khou lavhelelwa uri u:

- etshedze mafhungo a tshivhumbeo tsha Muhasho wa Madzulo a Vhathu mishumo na tshumelo dzine wa etshedza kha tshitshavha na uri vha nga dzi swikelela hani;
- U etshedza mafhungo nga ha zwidombedzwa zwa vhukwamani zwa muhasho zwi tshi katela iresi ya poswo, tshi ara a na imei i na nomboro dza fekisi zwa Muofisiri wa Mafhungo na Mufarisamuofisiri wa Mafhungo;
- U etshedza mutevhe wa rekhodo dzine dza dzula dzi hone kha muhasho;
- U sumbedza maitele ane a fanela u tevhedzwa nga mira o ya tshitshavha kha u wana mafhungo a re kha DHS, maelana na mbetshelo dza PAIA.

#### 4. **TSUMBANDILA NGA HA URI PAIA I SHUMISWA HANI (TSHIPIA TSHA VHU 10)**

Khomishini ya Pfanelo dza Vhathu ya Afrika Tshipembe yo dzudzanya tsumban ila nga ha kushumiselwe kwa PAIA zwi tshi ya nga tshipi a tsha vhu 10 tsha Mulayo, Tsumban ila i a wanala kha ofisi dza SAHRC kha:

PAIA Unit (Promotion of Access to Information) at the South African Human Rights Commission)  
The Research and Documentation Department  
Private Bag X2700  
HOUGHTON  
2014

Lu ingo: +27 11 877 3600

Imei i: [PAIA@sahrc.org](mailto:PAIA@sahrc.org)

Webusaiti: <http://www.sahrc.org.za>

#### 5. **ZWIDOMBEDZWA ZWA VHUKWAMANI**

5.1. **Muofisiri wa Mafhungo:** sa zwo sumbedzwaho nga Mulayo, Mulangidzhenerala ndi Muofisiri wa Mafhungo:

Mulangidzhenerala: Mr T Zulu

Lu ingo: +27 12 421 1312

Fekisi: +27 12 421 2998

Imei i: [InformationOfficer@dhs.gov.za](mailto:InformationOfficer@dhs.gov.za)

5.2. **Mufarisamuofisiri wa Mafhungo:** Mulangimuhulwane: Thikhedzo ya Ndaulo o vhewa sa Mufarisamuofisiri wa Mafhungo sa zwo sumbedzwaho nga tshipi a tsha vhu 17(1) tsha Mulayo, ane zwidombedzwa zwa vhukwamani zwawe zwa vha zwi tevhelaho:

Mufarisamuofisiri wa Mafhungo: Mr. Elias Sithole  
Lu ingo: +27 12 421 1576  
Fekisi: +27 12 421 1372  
Imei i: [DeputyInformationOfficer@dhs.gov.za](mailto:DeputyInformationOfficer@dhs.gov.za)

**5.3. Yuniti ya PAIA:**

Yuniti ya PAIA i tshimbidza mbetshelo dza tswikelelo ya tshitshavha kha mafhungo a muhasho na u wanala kha:

Lu ingo +27 12 421 1325/1352  
Fekisi: +27 12 421 1428  
Imei i: [paia@dhs.gov.za](mailto:paia@dhs.gov.za)

**5.4. Zwidombedzwa nga u angaredza**

*iresi ya Poso:* Private Bag X644  
PRETORIA, 0001

*iresi ya Vhupo:* Govan Mbeki Building  
240 Justice Mohamed Street  
PRETORIA,  
0002

Lu ingo: +27 12 421 1311  
Fekisi: +27 12 341 8512  
Imei i: [info@dhs.gov.za](mailto:info@dhs.gov.za)  
Webusaihi: [www.dhs.gov.za](http://www.dhs.gov.za)

**6. VHUDIFHINDULELI HA MULAYO VHUNE HA SUMBEDZA NDILA MISHUMO YA MUHASHO**

- Ndayotewa ya Riphabu iki ya Afrika Tshipembe ya 1996)
- Mulayo wa zwa Dzinn u wa 1997 (Mulayo wa vhu 107 wa 1997)
- Nzudzanyo yo an avhuwaho u itela u Fha a Madzulo a Vhathu a re na Tshirunzi
- Mulayo wa Maga a Vharengi vha Dzinn u (Mulayo wa vhu 95 wa 1998)
- Mulayo wa Zhendedzi a Mveledziso ya Dzinn u wa 2008 (Mulayo wa vhu 23 wa 2008)
- Mulayo wa Ndaulo ya Masheleni a Muvhuso wa 1999 (Mulayo wa 1 wa 1999)
- Mulayo wa Dzinn u wa Tshitshavha wa 2008 (Mulayo wa vhu 16 wa 2008)
- Mulayo wa u Kovhekana ha Muthelo wa 2013 (Mulayo wa vhu 2 wa 2013)
- Mulayo wa Rennde ya Dzinn u wa 1999 (Mulayo wa vhu 50 wa 1999)

- Mulayo wa u Bvisela khagala Tshikolodo na Khadzimiso ya Masheleni a Dzinn u wa 2000 (Mulayo wa vhu 63 wa 2000)
- Mulayotibe wa Dzinn u u katelaho
- Mulayo wa Ndaulo ya Tshikimu tsha Vhu e ha Tshipi a wa 2011 (Mulayo wa vhu 8 wa 2011)
- Mulayo wa Tshumelo ya Muimeleli wa Tshikimu tsha Tshitshavha wa 2011 (Mulayo wa vhu 9 wa 2011)
- Mulayo wa Mutheo wa Vhushaka ha Mivhuso yo anganelanaho wa 2005 (Mulayo wa vhu 13 wa 2005)
- Nzudzanyo dza Mveledziso ya Lushaka

## **7. MISHUMO NA TSHIVHUMBEO TSHA DHS**

### **7.1. MANWELEDZO A NDILA YA KUSHUMELE**

#### **7.1.1. BONO**

Lushaka lu dzulaho kha dzinn u dzi re na tshirunzi.

#### **7.1.2. NDIVHO**

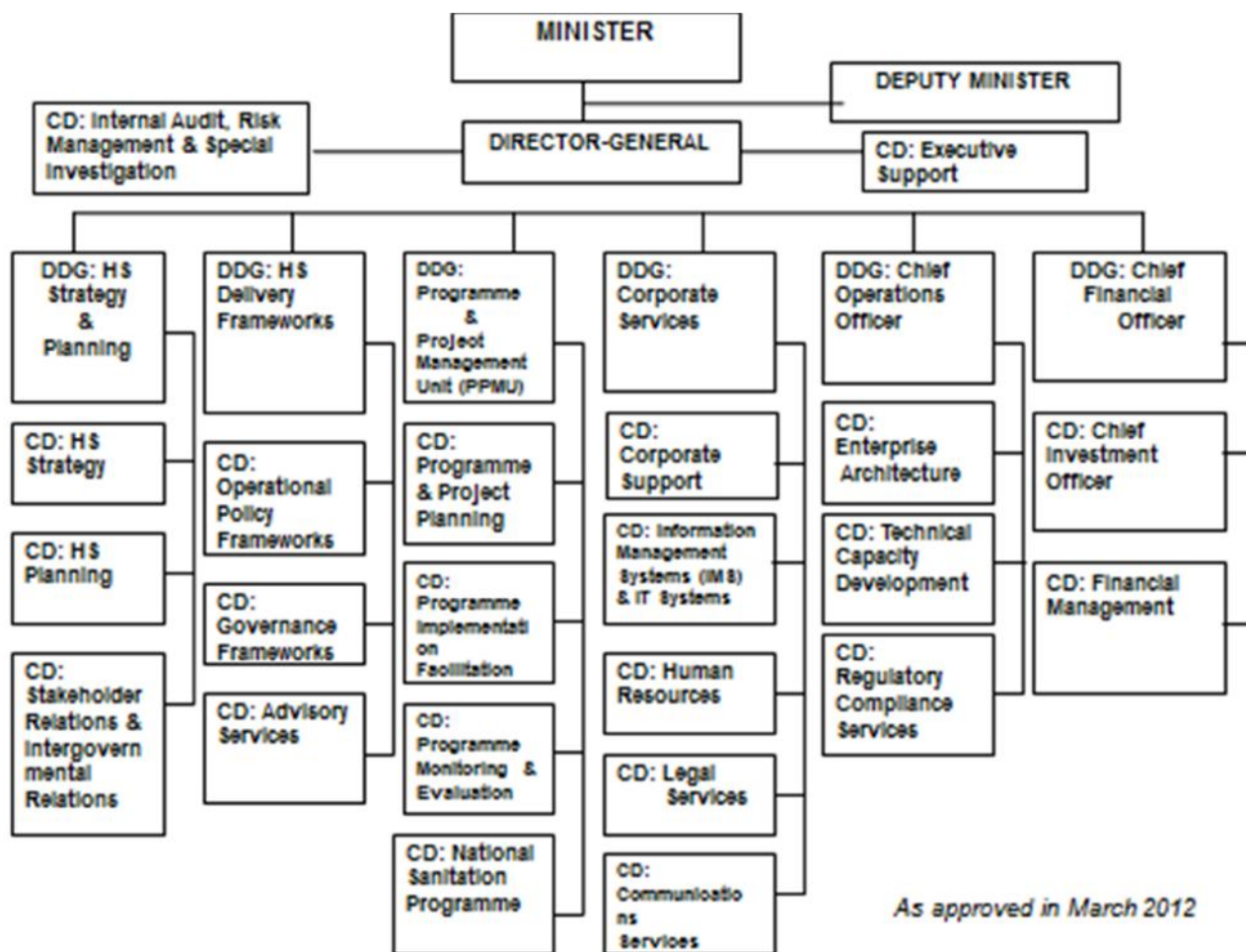
U tshimbidza zwa u sikwa ha Madzulo a Vhathu a re na Tshirunzi na Ndeme yo khwiniswaho ya matshilo a mi a

#### **7.1.3. MIKHWA**

Mikhwa ya ndeme ine ya tsivhudza na u langula muhasho zwo itika nga Ndayotewa na milayo i tikedzaho i katela:

- Vhu ifhinduleli
- U sa dzhia sia na u Lingana
- U nanga, ndeme/maimo na u swikelelea
- U vha na mvelaphan a
- Mihumbulo miswa
- Milayo ya Batho Pele

### **7.2. TSHIVHUMBEO TSHA MUHASHO**



**Translation of the diagram above**

**English**

Minister:

Deputy Minister

CD: Internal Audit, Risk Management & Special Investigation

Director General:

CD: Executive Support:

DDG HS Strategy & Planning

**Tshivenda**

Minisi a

Mufarisaminisi a

CD: holambalelano ya nga

Ngomu na ho isiso dzo  
khetheaho

Mulangidzhenerala

CD: Thikhedzo ya Vhalanguli

DDG: N ila ya Kushumele na

Ndzudzanyo dza HS

DDG HS Delivery Frameworks	DDG: Mutheo wa N isedzo wa HS
DDG Programmes & Project Management Unit PPMU	DDG: Mbekanyamushumo na Yunithi ya Ndaulo ya Thandela
DDG: Corporate Services	DDG: Tshumelo dza Thikhedzo
DDG: Chief Operations Officer	DDG: Muofisiri Muhulwane wa Kushumele
DDG: Chief Financial Officer	DDG: Muofisiri Muhulwane wa zwa Gwama
CD: HS Strategy	CD: N ila ya Kushumele ya HS
CD: Operational Policy Frameworks	CD: Mutheo wa Mbekanyamaitele ya Kushumele
CD: Programme & Project Planning	CD: Nzudzanyo dza Mbekanyamushumo na Thandela
CD: Corporate Support	CD: Thikhedzo ya Tshiimiswa
CD: Enterprise Architecture	CD: Akhitekhitsha ya Vhubindudzi
CD: Chief Investment Officer	CD: Muofisiri Muhulwane wa Vhubindudzi
CD: HS Planning	CD: Nzudzanyo dza HS
CD Governance and Frameworks	CD: Vhuvhusi na Mitheo
CD: Advisory Services	CD: Tshumelo dza Tsivhudzo
CD: Programme Implementation Facilitation	CD: Mbekanyamushumo ya u Tshimbidza zwa u Thoma u Shuma
CD: Information Management Systems (IMS) & IT Systems	CD: Sisi eme ya Ndaulo ya Mafhungo na Sisi eme ya IT
CD: Technical Capacity Development	CD: Mveledziso ya Vhukoni ha Thekheniki
CD: Financial Management	CD: Ndaulo ya Masheleni
CD: Stakeholders Relations & Intergovernmental Relations	CD: Vhushaka ha Vhashumisani na Vhushaka ha Mivhuso yo anganelanaho
CD: Programme Monitoring & Evaluation	CD: Mbekanyamushumo ya U Lavhelesa na u Sedzulusa
CD: Human Resources	CD: Muhasho wa Vhashumi

CD: Regulatory Compliance Services

CD: National Sanitation Programme

CD: Legal Services

CD: Communication Services

CD: Tshumelo ya Ndaulo ya u Tevhedzela

CD: Mbekanyamushumo ya Vhuthathatshili  
ya Lushaka

CD: Tshumelo dza Mulayo

CD: Tshumelo dza Vhudavhidzani

### 7.3. TSHUMELO DZINE DZA NETSHEDZWA NGA MUHASHO

Zwa ndemesa zwa Muhasho ndi u:

- Thoma na u shumisa mutheo wa mbekanyamaitele na mulayo zwine zwa o ea kha u tshimbidza ndivho ya madzulo a vhathu a re na tshirunzi nahone o anganelanaho zwi tshi elana na ndivho dza muvhuso na vhu ifhinduleli ha muhasho; na
- U tshimbidza nzudzanyo dza u kovhekanywa ha waha kha mavundu na mimasipala, madzulo a vhathu, themamveledziso na u waniwa ha mavu;

N ha ha mushumo une wa itwa nga mavundu na mimasipala maelana na madzulo a vhathu, zwiimiswa zwa lushaka zwi tevhelaho zwo thomiwa u itela u tshimbidza ho ea dzi elanaho na madzulo a vhathu kha sekithara:

<b>Tshiimiswa:</b>	<b>Tshumelo:</b>	<b>I netshedzwa kha:</b>	<b>Kha vha wane zwidombedzwa kha</b>
Bodo ya Mafhungo a Zhendedzi a Dzinn u 'Estate Agency Affairs Board' (EAAB)	<ul style="list-style-type: none"> <li>• I langula, u londota na u u wedza tshiimo tsha vhu ifari ha mazhendedzi a zwa dzinn u vha tshi khou dzhiela n ha dzangalelo a tshitshavha;</li> <li>• U etshedza hanziela dza u fulufhedzea dza tshikwama kha vhahumbeli vho konaho u wana thendelo;</li> <li>• U ta tshilinganyo tsha vhugudisi tsha vharengisi vha ndaka ;</li> <li>• U o isisa mbilaelo dzi hweswaho mazhendedzi a zwa dzinn u na u dzudzanya maitete a nda iso kha vharengisi vha ndaka vho itaho vhukhaki hune zwa o ea hone; na</li> <li>• U langula na u laula tshikwama tsha u vhu ikumedzeli tsha mazhendedzi a dzinn u/ndaka.</li> </ul>	Vharengi vha dzinn u na manzhendedzi a u rengisa Ndaka.	DHS, PDHS, Mimasipala EAAB offices.

<b>Tshiimiswa:</b>	<b>Tshumelo:</b>	<b>I netshedzwa kha:</b>	<b>Kha vha wane zwidombedzwa kha</b>
Zhendedzi a Mveledziso ya Dzinn u 'Housing Development Agency' (HDA)	<ul style="list-style-type: none"> <li>• U topola, u wana, u fara, u bveledza na u etshedza shango o dzulaho zwavhu i na zwifha o.</li> <li>• U etshedza thikhedzo ya ndaulo ya Thandela na tshumelo dza mveledziso ya dzinn u.</li> </ul>	Vharengi vha dzinn u na mira o ya muvhuso (Mimasipala na dziMetro).	DHS, PDHS, Mimasipala Ofisi dza HDA.
Khoro ya u i walisa ha Vhafha i vha Dzinn u 'National Home Builders Registration Council' [NHBC]	U tsireledza vharengi vha dzinn u na u langula vhupo vhune dzinn u dza fha iwa khaho nga u u uwedza thekhino odzhi ntswa kha zwa u fha a dzinn u, u dzudzanya zwilinganyo zwa u fha a dzinn u na u khwinisa vhukoni ha vhafha i vha dzinn u.	Vharengi vha dzinn u na vhafha i.	DHS, PDHS, Mimasipala, Ofisi dza NHBC.
Zhendedzi a Dzinn u na u Fha ululwa ha ha Dzi orobo dza Lushaka 'National Urban Reconstruction and Housing Agency' [NURCHA]	U etshedza masheleni a u thusa kha vhorakon iraka vha uku, vha re vhukati, na u bveledza vhorakon iraka vhane vha fha a dzinn u dza vhane vha hola masheleni a fhasi na o linganelaho, na zwi elanaho na zwiimiswa na themamveledziso dza tshitshavha.	Vhorakon iraka na vhabveledzi.	DHS, PDHS, Mimasipala ofisi dza NURCHA.
Tshumisano kha Masheleni a Dzinn u a Lushaka 'National Housing Finance Corporation' [NHFC]	U etshedza thandulolo dza zwa masheleni dzi swikeleleaho kha vhane vha hola miholo ya fhasi na ya vhukati, NHFC i swikelela vhu ifhinduleli hayo nga kha u tshimbidza ndambedzo ya masheleni nga holosele kha ndaulo dzo fhambanaho dza zwa dzinn u kha mi a, zwi tshi bva kha u kona u swikelela havho, zwine zwa nga vha u; <ul style="list-style-type: none"> <li>• Renta</li> <li>• Kona u renga nn u nga</li> </ul>	Vhane vha hola miholo ya fhasi, zwiimiswa zwo bvelelaho zwa dzinn u, mazhendedzi a si a bannga na dzibannga dzine dza hadzimisa mi a i shayaho.	DHS, PDHS, Mimasipala; Ofisi dza NHFC.



<b>Tshiimiswa:</b>	<b>Tshumelo:</b>	<b>I netshedzwa kha:</b>	<b>Kha vha wane zwidombedzwa kha</b>
	tshikolodo na <ul style="list-style-type: none"> <li>Nn u dzi swikeleleaho.</li> </ul>		
Tshikwama tsha Khadzimiso ya Masheleni a Dzinn u dza Mahayani 'Rural Housing Loan Fund' (RHLF)	U maan afhadza vhatu kha vhupo ha mahayani u kona u engedza tshikhala tsha u nanga havho dzinn u, na u khwinisa nyimele dzavho dza vhutshilo nga u kona u wana tshikolodo u bva kha vhahadzimisi vhane vha khou bvela phan a.	Mi a i holaho miholo ya fhasi.	DHS, PDHS, Mimasipala, Ofisi dza RHLF.
Vhulanguli ha Ndaulo ya Nn u dza Tshitshavha 'Social Housing Regulatory Authority' (SHRA)	U langula sekithara ya zwa dzinn u ya tshitshavha ya Afrika Tshipembe; u tendela, ndaulo na mbadelo nga zwiimiswa zwa mbulungo khathihi na magavhelo a ndaka (ine ya vha Gavhelo a Nzudzanyululo ya Ndaka).	Sekithara ya dzinn u ya tshitshavha.	DHS, PDHS, Mimasipala, Ofisi dza SHRA.

#### 7.4. MBEKANYAMUSHUMO DZA MUHASHO

Mbekanyamushumo ya 1: <b>Ndaulo</b>	<p><b>Ndivho:</b> U etshedza vhurangaphan a kha n ila ya kushumele na tshumelo ya thikhedzo ya ndaulo kha muhasho.</p> <p><b>Ndivho dza kushumele:</b></p> <ul style="list-style-type: none"> <li>• U etshedza thikhedzo ya maan alanga kha ofisi ya Mulangidzhenerala.</li> <li>• U langula khonadzeo ya khombo kha muhasho, holambalelano ya nga ngomu, na tshumelo/mishumo ya ho isio yo khetheaho ya muhasho.</li> <li>• U tsivhudza kha hanganelano ya thandela, u vhona uri hu khou itwa mushumo wa maimo na u etshedza thuso kha Komiti ya Pothifolio.</li> <li>• U lavhelesa u aluswa ha mishumo ya HS nga kha tshumelo dza akhithekhitsa ya vhubindudzi i shumaho zwavhu i.</li> <li>• U langula na u etshedza thikhedzo ya zwa masheleni.</li> <li>• U lavhelesa kutshimbizelwe kwa tshumelo ya thikhedzo.</li> <li>• U langula, konanya u londotwa ha tshifha o hu tshi tevhedzwa</li> </ul>
-------------------------------------	---

	Tsumban ila dza Muhasho wa Mishumo ya Muvhuso.
<p>Mbekanyamushumo ya vhu 2:</p> <p><b>Mbekanyamamitele ya Madzulo a Vhathu, Nḁila ya Kushumele na Nzudzanyo</b></p>	<p><b>Ndivho:</b></p> <p>U langula mveledziso na u tevhedzelwa ha mitheo ya n isedzo ya sekithara ya HS na u lavhelesa tshumelo dzo anganelanaho dza n ila ya kushumele na nzudzanyo dza HS.</p> <p><b>Ndivho dza kushumele</b></p> <ul style="list-style-type: none"> <li>• U langula mveledziso na u londota mutheo wa mbekanyamamitele ya HS (Mitheo ya Kushumele).</li> <li>• U langula ho isiso na u tevhedzelwa ha mitheo ya kuvhusele ya HS (Mitheo ya Vhuvhusi).</li> <li>• U langula ho isiso na mveledziso ya n ila khulwane ya kushumele ya HS kha sekithara (N ila ya Kushumele ya HS)</li> <li>• U langula mitheo na maitele a nzudzanyo dza HS (Vhudzudzanyi ha HS)</li> <li>• U langula vhushaka ho anganelanaho ha mivhuso na sekithara na tshumisano u itela mveledziso ya HS (Khonanyo ya Vhafaramikovhe).</li> <li>• U konanya na u tshimbidza tshumisano vhukati ha mivhuso na vhushaka ho an avhuwaho na vhafaramikovhe hu u itela u tikedza vhupo ha u dzula ho khwiniswaho vhu re na maimo.</li> <li>• U langula maitele a nzudzanyo dza mveledziso ya HS na u tikedza u thoma u shuma ha mitheo ya nzudzanyo dza mveledziso ya dzinn u.</li> <li>• U khwinisa mvelelo dza HS.</li> </ul>
<p>Mbekanyamushumo ya vhu 3:</p> <p><b>Mbekanyamushumo ya Thikhedzo ya Nḁisedzo</b></p>	<p><b>Ndivho:</b></p> <p>U lavhelesa na u tikedza u shuma ha mbekanyamushumo na thandela dza zwa madzulo a vhathu.</p> <p><b>Ndivho dza kushumele</b></p> <ul style="list-style-type: none"> <li>• U langula zwa u fha a muhumbulo na nzudzanyo dza mbekanyamushumo na thandela dza kushumele dza HS.</li> <li>• U lavhelesa na u tshimbidza thandela dza HS.</li> <li>• U langula na u lavhelesa u shuma na u tshimbidzwa ha thandela dza HS.</li> <li>• U langula mveledziso dza vhukoni ha thekinikha a kha sekithara ya HS</li> <li>• U langula tshumelo dza ndaulo ya u tevhedzela kha sekithara ya HS na u etshedza ndaulo kha u lavheleswa ha zwiimiswa za Muhasho (Tshumelo ya Ndaulo dza u Tevhedzela).</li> </ul>

<p>Mbekanyamushumo ya vhu 4: <b>Masheleni a Mveledziso ya Dzinnᄁu</b></p>	<p><b>Ndivho</b></p> <p>U langula na u tikedza ndaulo ya gavhelo a HS, u kuvhanganya zwiko zwa sekithara na u wana maitete a u kolodisa ha tshi alula nga zwiimiswa zwa masheleni.</p> <p><b>Ndivho dza Kushumele</b></p> <ul style="list-style-type: none"> <li>• U langula na u dzudzanya zwiko zwa sekithara na u wana n ila dzine dza khou shumiswa dza u kolodisa ha tshi alula nga zwiimiswa zwa masheleni (Muofisiri Muhulwane wa zwa Mbulungelo).</li> <li>• U sumbedza mikano ya u etshedzwa ha magavhelo ine ya fhiriselwa na kha mavundu o he (gavhelo a mveledziso ya HS). Ndambedzo kha mavundu yo itika nga n ila ya u avhela ine ya dzhiela n ha ho ea dza dzinn u, mipfuluwo na khonadzeo ya nyaluwo (Gavhelo a Mveledziso ya Madzulo a Vhathu).</li> <li>• U lambedza zwiimiswa zwa dzinn u. Masheleni a etshedzwa zwi tshi bva kha thendelo nga minisi a ya pulane dza mabindu khathihi na n ila ya kushumele kwavho.</li> <li>• U sumbedza u avhelwa ha gavhelo hu si na mikano kha themamveledziso ya mi a kha vhupo ha mahayani (Gavhelo a themamveledziso ya mi a ya mahayni).</li> <li>• U sumbedza gavhelo i re na mikano i etshedzwaho mimasipala u itela themamveledziso ya thikhedzo kha mveledziso ya shango na u khwinisa madzulo a mikhukhuni kha mimasipala mihumlwane (Gavhelo a mveledziso ya madzulo dzi oroboni).</li> </ul>
---	---

## 8. TSWIKELELO KHA REKHODO DZINE MUHASHO WA MADZULO A VHATHU WA VHA NADZO

Dzi we rekhodo, zwi sa kateli rekhodo dzo vhetshelwaho thungo, dzi dzula dzi hone naho muthu a songo thoma a ita khumbelo ya tswikelelo zwi tshi ya nga PAIA. Dzi we rekhodo dzi dzulaho kha DHS dzi fanela u humbelwa kha DIO zwi tshi ya nga maitete o sumbedzwaho kha tshipi a tsha vhu 11 na 18 tsha PAIA.

### 8.1. KHETHEKANYO DZA REKHODO DZINE MUHASHO WA VHA NADZO

Rekhodo dza DHS dzi langulwa zwi tshi tevhedzela ho ea dza mbetshelo dza Mulayo wa Zwiko zwa Mbulungelo wa Afrika Tshipembe (Mulayo wa vhu 43 wa 1996). Khethekanyo dza Rekhodo dzi re afho fhasi dzo etshedzwa zwi tshi ya nga Kudzudzanyele kwa Faela dza DHS kwo tendelwaho. Dzi we dza rekhodo dzo sumbedzwaho kha khethekanyo dzi re afho fhasi dzi nga humbelwa nga n ila ya tshiofisi, fhedzi tswikelelo kha zwipi a zwa idzi rekhodo kana rekhodo yo he i nga hanelwa zwo itika nga mbetshelo dza PIA dzo sumbedzwaho kha tshipi a tsha vhu 33 u swika kha 45.

**\*Rekhodo dzine dza dzula dzi hone:** *Rekhodo dzine dza nga swikelelwa hu si na uri u thome u ita khumbelo zwi tshi ya nga Mulayo sa zwo sumbedzwaho kha tshipi a tsha vhu 15(1)(a) tsha PAIA.*

**\*Dzine dza vha hone nga khumbelo:** *Rekhodo dzine dza nga swikelelwa nga u tevhedzela maitete a PAIA sa zwo sumbedzwaho kha zwipi a 11 na 18, tswikelelo kha rekhodo idzi dzi nga hanelwa zwo itika nga zwipi a 33 na 45 zwa Mulayo.*

**\*Dzo tsireledzwaho:** *Rekhodo dzine dza vha na mafhungo a tshiphiri nahone a dzi etshedzwi tshitshavha.*

No.	Khethekanyo	Thoho	Dzi dzula dzi hone*	Dzi wanala nga khumbelo*	Dzo tsireledzwa*
8.1.1	MUTHEO WA NDAULO NA MULAYO	Mekanyamaitete, Milayo na Ndaulo	Ee	Hai	Hai
		Khoudu dza Maitete	Ee	Hai	Hai
		Maitete o oweleaho	Hai	Ee	Hai
		Notsi dza Kuitele (mveledziso ya gavhelo a madzulo a Vhathu na mveledziso ya gavhelo a Madzulo a Dzi oroboni	Hai	Hai	Ee
		Nyan adzo dza Muhasho (zwi katela phamufu ethe dza mafhungo, zwibugwana, zwibambiri na posi ara)	Ee	Hai	Hai
		Tshandukiso ya Sekithara (dzipulane, khwathisedzo na ndaulo ya tshanduko ya tshitshavha)	Hai	Ee	Hai
8.1.2	TSHIIMISWA NA NDAULO	Vhu ambo ha mihasho	Ee	Hai	Hai
		U fhirisela maan a/Maan a a vhurumelwa	Hai	Ee	Hai

No.	Khethekanyo	Thoho	Dzi dzula dzi hone*	Dzi wanala nga khumbelo*	Dzo tsireledzwa*
		Mafhungo a u tumbula	Hai	Ee	Hai
		Mbekanyamaitele dza nga ngomu	Hai	Ee	Hai
		Ndaulo ya Khonadzeo ya Khombo	Hai	Ee	Hai
		Mutheo wa Mbekanyamaitele ya u lwa na Vhua a na Vhufhura	Ee	Hai	Hai
		Ndaulo ya Tsireledzo	Hai	Hai	Ee
		holambalelano ya nga Ngomu	Hai	Ee	Hai
		Mafhungo a tsireledzo na mutakalo mushumoni	Hai	Ee	Hai
		Maga a ndaulo ya zwiwo na mivhigo	Hai	Hai	Ee
8.1.3	VHASHUMI	Mafhungo a ndaulo na ndzudzanyo dza mushumo	Hai	Ee	Hai
		Vhu ikumedzeli kha nyimele dza tshumelo	Ee	Hai	Hai
		Zwikhala zwi songo adzwaho, u tholiwa na u dzheniswa kha zwikhala	Hai	Ee	Hai
		Rekhodo dza vhashumi/faela dza mutakalo na tshiimo tsha mutakalo dza vhashumi	Hai	Hai	Ee
		U Fara vhashumi (N ila ya u ita uri vhashumi vha sa uwe)	Hai	Ee	Hai
		Mveledziso ya vhashumi (nzudzanyo, vhu ikumedzeli, vhukoni na mbekanyamushumo dza zwa akademi, u guda u mushumoni(enashipi), bazari, vhu iba ekanyi na mivhigo)	Hai	Ee	Hai
		Nzudzanyo, tshumiso, ndaulo na u lavhelesa (Nzudzanyo dza HR, miano, kushumisele kwa ivi, u shuma tshifhinga tsho fhiraho, mafhungo a zwa matshilisano, u sudzulusa na	Hai	Ee	Hai

No.	Khethekanyo	Thoho	Dzi dzula dzi hone*	Dzi wanala nga khumbelo*	Dzo tsireledzwa*
		u tshimbila, u fheliswa ha tshumelo/mushumo			
		Ndaulo ya kushumele na mveledziso	Hai	Ee	Hai
		Mafhungo a vhushaka ha vhashumi na mushumo	Hai	Hai	Ee
		Nzudzanyo na mivhigo nga ha tshanduko ya tshiimiswa (Ndinganyiso ya Kutholele, Batho Pele, Ndaulo ya tshanduko; Mutakalo na Tshiimo tsha mutakalo tsha Vhashumi)	Hai	Ee	Hai
8.1.4	MAFHUNGO A ZWA MASHELENI	Mugaganyagwama (zwi katela u anganyelwa kha u avhela kha zwiimiswa zwa Mhasho, Magavhelo a re na mikano, mbuelo dza mugaganyagwama)	Ee	Hai	Hai
		Mivhigo ya <i>Basic Accounting System</i> (BAS)	Hai	Ee	Hai
		U Tevhedzela kha zwa gwama (Vhufaragwama, Odithadzhenerala, u bvisela khagala na mivhigo)	Hai	Ee	Hai
		holambalelano ya zwa Masheleni	Hai	Ee	Hai
		Mbilo	Hai	Ee	Hai
		Sisi eme ya vhakolodi	Hai	Ee	Hai
		Ndaulo ya magavhelo a re na mikano na ndambedzo (u avhelwa, u fhiriselwa, u fhirisela maan a, u lavhelesa na ha huvho, u xela na mivhigo)	Hai	Ee	Hai
		Mafhungo a bannga (zwi tshi katela bugu dza u dipositha na mbambedzo na zwa banngani)	Hai	No	Ee
		U sa shumisa zwavhu i masheleni	Hai	Ee	Hai

No.	Khethekanyo	Thoho	Dzi dzula dzi hone*	Dzi wanala nga khumbelo*	Dzo tsireledzwa*
		U dzudzanya akhaunthu	Hai	Ee	Hai
		Thuso ya zwa masheleni (ndambedzo na lwe olwe o)	Hai	Ee	Hai
		Zwi ipi, zwitatamennde na mbadelo	Hai	Ee	Hai
		Khophi dzo phirinthewaho dza rasithi	Hai	Ee	Hai
		Rekhodo dza u adzisa dza mbalelano	Hai	Ee	Hai
		Dzhena a dza dzimbadelo		Ee	Hai
		ha huvho ya sisi eme ya zwa gwama	Hai	Hai	Ee
		Mabambiri a mbadelo	Hai	Hai	Ee
		Fomo dza u renga, Vautshara dza mabelo na dzitshekhe	Hai	Hai	Ee
		Redzhisi ara (zwi katela muholo, rasithi na mbadelo)	Hai	Ee	Hai
		Zwitatamennde zwa Masheleni	Hai	Ee	Hai
		Mafhungo a Ndaulo ya u xedza	Hai	Ee	Hai
8.1.5	NDAULO YA NDUDZHENDUNZHE YA N ISEDZO	Bidi (mihumbulo yo etshedzwaho, ho ea, khungedzelo; u avhela na dzikomiti	Hai	Ee	Hai
		ho ea na u wana (khotsheni, khumbelo na u renga)	Hai	Ee	Hai
		Nzudzanyo (u wana, u renga na u sedzulusa)	Hai	Ee	Hai
		Dziredzhisi ara (zwi katela bidi, rekhodo dza databeisi ya vha isedzi, redzhisi ara ya mbadelo, mabambiri a ndaulo ya u vhala tshi oko, dzirasithi, ndaka na ndaka yo he ya muhasho)	Hai	Ee	Hai

No.	Khethekanyo	Thoho	Dzi dzula dzi hone*	Dzi wanala nga khumbelo*	Dzo tsireledzwa*
		Zwo hodiwaho na mbadelo (sisi eme, rasithi, dziSLA, u vhala tshi oko tsha zwithu zwo he (nzudzanyo) zwo rengiwaho	Hai	Ee	Hai
		Ndaulo ya ndaka (u avhelwa, ndondolo, u kuvhanganya, holo na mivhigo, mabambiri a ndaulo ya u vhala tshi oko, ndaka na mutevhe wa ndaka yo he)	Hai	Ee	Hai
8.1.6	TSHUMELO YA U ENDA NA ZWIENDEDEZI	Nyendo hukhu na ndapfu	Hai	Ee	Hai
		Zwiendedzi (zwo hadzimiwaho kana zwine zwa vha zwa muvhuso)	Hai	Ee	Hai
		Mabambiri o walelaho mafhungo a kutshimbilele (log sheet)	Hai	Ee	Hai
8.1.7	NDAULO YA ZWISHUMISWA	Zwifha o, midavhi na ndaka (ho ea, u wana na u ha huvha, nzudzanyo na nyolo, u wana na u hira kha ofisi na madzulo a vhaofisiri, u avhela, u londola na u fhirisela lwa mulayo)	Hai	Ee	Hai
		Zwishumiswa na zwi we zwileludzi (U dzhenisa, u lugisa na u hogomela)	Hai	Ee	Hai
		U shumisa fulufulu zwavhu i (u ola na mivhigo)	Hai	Ee	Hai
		U hogomela, u lavhelesa na u ola	Hai	Ee	Hai
8.1.8	TSHUMELO YA MAFHUNGO	Memorandamu ya khabinethe	Hai	Hai	Ee
		Zwivhumbeo zwa phalamennde (dzikomiti) na mbudziso/phindulo.	Hai	Ee	Hai
		hu huwedzo ya tswikelelo kha mafhungo	Hai	Ee	Hai



No.	Khethekanyo	Thoho	Dzi dzula dzi hone*	Dzi wanala nga khumbelo*	Dzo tsireledzwa*
		Mivhigo ya dziPAIA	Ee	Hai	Hai
		Ndaulo ya rekhodo (faela, pulane, shedu u ya dzirekhodo nga nna ha faela dza marifhi/vhudavhidzani, u fhiriselwa, u kuvhanganya, mivhigo na redzhisi ara dza redzhisi iri)	Hai	Ee	Hai
		Sisi eme ya ndaulo ya mafhungo (u wana, ha huvho, mveledziso, u thoma u shuma, thikhedzo, mivhigo na mbalombalo/tshitatisitiki)	Hai	Ee	Hai
		U wana data na ndaulo (madzulo a si a foma a/mikhukhuni, tshivhalo tshan isedzo, u khakhulula, n isedzo zwi tshi ya nga thandela, thandela dzo thivhelwaho)	Hai	Ee	Hai
		Databeisi ya sabusidi ya dzinn u ya lushaka) (khumbelo, u dzheniswa kha khompyutha, na vhu e ha ndaka)	Hai	Ee	Hai
		Tshumelo dza inthanethe (phothala, seva ya SMS, sisi eme ya sabusidi ya dzinn u, hune ha thuswa hone, khumbelo dza u tshintsha, thandela dza lushaka)	Hai	Ee	Hai
		Mafhungo a elanaho na tshikhala na a si a tshikhala	Hai	Ee	Hai
		Ndaulo ya n ivho	Hai	Ee	Hai
		Ndaulo ya aiburari	Hai	Ee	Hai
		Sisi eme dza thekhino odzhi na mafhungo	Hai	Ee	Hai

No.	Khethekanyo	Thoho	Dzi dzula dzi hone*	Dzi wanala nga khumbelo*	Dzo tsireledzwa*
		Nzudzanyo dza mvelaphan a nga murahu ha tshiwo	Hai	Hai	Ee
8.1.9	VHUDAVHIDZANI	ogo/Tshiga halu tsha Muhasho	Hai	Hai	Ee
		N ila ya vhudavhidzani	Hai	Ee	Hai
		Ndondolo ya vhashumelwa na senthara ya hingo na mafhungo a elanaho na lu ingo lwa phuresidennde	Hai	Ee	Hai
		Mafhungo a elanaho na nyan adzamafhungo/TV	Ee	Hai	Hai
		Mbekanyamushumo dza vhu ambo, mafulo, u rwela ari na khungedzelo (zwi katela zwipitshi na zwifanyiso)	Ee	Hai	Hai
8.1.10	TSHUMELO YA MULAYO	Mihumbulo ya zwa mulayo	Hai	Ee	Hai
		U tholiwa ha vha ivhi vha zwa mulayo	Hai	Ee	Hai
		Mafhungo a u vhiga milandu na mbilo	Hai	Ee	Hai
		U sengisa zwi katelaho u etshedza ma walo a u hwelela	Hai	Ee	Hai
		kon iraka, memorandamu ya tshumisano na thendelano ya tshiimo tsha tshumelo	Hai	Hai	Ee
8.1.11	MI ANGANO NA U ETSHEDZA ZWI IWA	Ndaulo, mi angano ya zwa tshumisano ya vundu na dzi we sekithara (zwi katela u tholwa ha phane e u itela u tsivhudza minisi a, nzudzanyo, maambiwa na mivhigo)	Hai	Hai	Ee
		Dzisemina, mi angano ya vha ivhi na pfumbudzo (zwi katela nzudzanyo na maambiwa)	Hai	Ee	No

No.	Khethekanyo	Thoho	Dzi dzula dzi hone*	Dzi wanala nga khumbelo*	Dzo tsireledzwa*
		Khomishini, komiti, na khoro (zwi katela zwigwada zwa mbambedzo, u tholiwa ha mirao, nzudzanyo, adzhenda, maambiwa na mivhigo)	Hai	Hai	Ee
8.1.12	VHUSEDZULUSI NA VHU OLI NA HA HUVHO DZA TSHANDUKO	U lavhelesa na tsezuluso na mafhungo a tsezuluso ya kushumele kwa sisi eme	Hai	Ee	Hai
		Tsezuluso, ha huvho dza tshanduko na mivhigo ya tsezuluso (tshanduko, kushumele, u sedzulusa thandela na holambalelano ya u dzula nga vhavhuelwa)	Hai	Ee	Hai
8.1.13	THUSO YA MVELEDZISO NA HO ISISO YA MBEKANYAMAITELE	Mveledziso ya Mbekanyamaitele ya Sekithara na mafhungo a u thusa (zwi katela: mafhungo a khoudu ya dzinnu, mbekanyamaitele ya thandela, thuso na, halutshedzo khathihi na ho isiso)	Ee	Hai	Hai
		U dzhenelela nga Sekithara na thuso, U engedzea, u dzhenelela kha zwa Mahayani, matshiliso na u rentha)	Ee	Hai	Hai
		ho isiso (zwi katela mivhigo)	Hai	Ee	Hai
8.1.14	NZUDZANYO DZA SEKITHARA YA MADZULO A VHATHU	Nzudzanyo dza Lushaka (nzudzanyo dza mveledziso dza mi waha minzhi, nzudzanyo dza mveledziso dzo anganelanaho na pulane dza bindu dza gavhelo i re na mikano)	Hai	Ee	Hai
		Nzudzanyo dza vundu (zwi tshi katela, mveledziso dza mi waha minzhi, pulane dza bindu, zwishumiswa na mivhigo)	Hai	Ee	Hai

No.	Khethekanyo	Thoho	Dzi dzula dzi hone*	Dzi wanala nga khumbelo*	Dzo tsireledzwa*
		Nzudzanyo dza masipala (zwi katela nzudzanyo dza mveledziso yo anganelanaho na mbekanyamushumo, mafhungo a u bveledzwa ha orobo hukhu, u tendelwa ha mimasipala na mivhigo)	Hai	Ee	Hai
8.1.15	U THOMA U SHUMA HA MBEKANYAMUSHUM O, THIKHEDZO NA U LAVHELESA	Mafhungo a thandela ya sekithara o thivhelwaho, o fanelaho na ma wevho	Hai	Ee	Hai
		U khwinisa vhupo ha u dzula vhathu ha mikhukhuni (zwi tshi katela nzudzanyo, u thoma u shuma, u konanya na thikhedzo)	Hai	Ee	Hai
8.1.16	NDINGANYISO NA MBEKANYAMUSHUM O DZA NDEME	Mafhungo a ndinganyiso kha zwiimiswa zwa zwa masheleni:	Hai	Ee	Hai
		Mivhigo ya waha: nga ha maitele a khadzimiso kha zwiokolodo zwa dzinn u	Ee	Hai	Hai
		Zwiokolodo zwa dzinn u	Hai	Ee	Hai
		Tshata ya sekithara ya zwa masheleni	Hai	Ee	Hai
		U tshimbidzwa ha thandela dza ndeme dzo lambedzwaho kha lushaka kana kha vundu	Hai	Ee	Hai
8.1.17	MAITELE NA MBEKANYAMUSHUM O DZA MADZULO A VHATHU	Mbekanyamushumo dza u rentha madzulo	Hai	Ee	Hai
		Mveledziso ya thandela dza phuraivethe na u rentha	Hai	Ee	Hai
		Khothe hukhu	Hai	Ee	Hai
		Thikhedzo ya vharenthi/vhadzuli	Hai	Ee	Hai
		ha huvho, holo, u lavhelesa, tsedzuluso, mbalombalo na mivhigo ya holo	Hai	Ee	Hai
		Mafhungo nga ha u thomiwa ha zwiimiswa zwa dzinn u	Hai	Hai	Ee

No.	Khethekanyo	Thoho	Dzi dzula dzi hone*	Dzi wanala nga khumbelo*	Dzo tsireledzwa*
		na zwi we zwiimiswa			
		Mafhungo a bodo ya zwiimiswa	Hai	Hai	Ee
		Mafhungo a ndondolo ya zwiimiswa (zwi katela vhashumi vho vhumbaho tshiimiswa, miholo na tshumisano)	Hai	Hai	Ee
		Nzudzanyo/mivhigo zwa zwiimiswa	Hai	Ee	Hai
		U dzhenelela kha zwiimiswa	Hai	Ee	Hai
		U lavhelesa na tzedzuluso ya zwiimiswa	Hai	Ee	Hai
		Maitele a zwa dzinn u dza vhathu (zwi katela zwikolodo zwa kale, u vulwa ha thandela dzine dzo lindela u pha aladzwa, mafhungo a vhu edzani na a phambano)	Hai	Ee	Hai
8.1.18	VHUSHAKA NA U KUVHANGANYWA HA VHASHUMISANI	Nyambedzano, vhu iba ekanyi na tshumisano (zwi katela mafhungo a elanaho na muvhuso, mbambadzo, vhu edzani ha dzitshakhatshakha na vhushaka ha mashango manzhi)	Hai	Ee	Hai
		Pfufho ya Govan Mbeki	Ee	Hai	Hai
8.1.19	MVELEDZISO YA VHUKONI KHA ZWA MADZULO A VHATHU	Ndamedzo kha thandela dza madzulo a vhathu	Hai	Ee	Hai
		Mbekanyamushumo dza vhugudisi ha mbekanyamaitele (zwi katela u thoma u shuma na tshumisano)	Hai	Ee	Hai
		U vhu elwa na u maan afhadza tshitshavha (zwi katela u thoma u shuma na tshumisano, u lavhelesa	Hai	Ee	Hai

No.	Khethekanyo	Thoho	Dzi dzula dzi hone*	Dzi wanala nga khumbelo*	Dzo tsireledzwa*
		ha huvho na u sedzulusa)			
		U vha na phurofesheni kha sekithara ya zwa madzulo a vhathu (zwi katela pulane dza mabindu, u tendelwa ha ndalukano, mafhungo nga ha vha etshedzi vha vhugudisi na zwiimiswa na ndaulo ya bodo dza phurofesheni ya zwa madzulo a vhathu)	Hai	Ee	Hai
		Bazari na zwiko ashipi zwa zwa madzulo a vhathu (zwi katela kushumisele kwa mbekanyamaitete na u etshedzwa, u lavheleswa na ha huvho)	Hai	Ee	Hai
		Mveledziso ya vhukoni kha tshiimiswa (zwi katela pulane dza mabindu, mbekanyamushumo dza vundu – u thoma u shuma ha tshumisano na mafhungo a thikhedzo khathihi na ha huvho na u lavhelesa na tzedzuluso)	Hai	Ee	Hai
		N ila ya mveledziso ya kushumele kwa thekeniki ya tshitshavha	Hai	Ee	Hai
		Mbekanyamaitete ya mveledziso ya vhukoni ha sekithara	Hai	Ee	Hai
		Mbekanyamushumo ya thikhedzo ya zwa thekiniki ya Cuba ya Afrika Tshipembe	Hai	Ee	Hai
		Mutheo wa u gudisa vhukoni	Hai	Ee	Hai

## 9. MAITELE A U ITA KHUMBELO YA TSWIKELELO KHA MAFHUNGO

Yunithi ya PAIA i anganedza khumbelo dza tswikelelo kha mafhungo yo imela Mufarisamuofisiri wa Mafhungo, Yunithi i thusa muthu mu we na mu we ane a khou tama u ita khumbelo.

Mbudziso dzi we na dzi we maelana na u ita khumbelo dza tswikelelo kha mafhungo a Muhasho, muthu ane a khou tama u ita khumbelo a nga isa khumbelo nga u tou wala nga Fekisi kha **nomboro ya:** 012 421 1428, **Diresi ya Imeili kha:** [paiaunit@dhs.gov.za](mailto:paiaunit@dhs.gov.za) kana a dalela DHS ya tsini na ha hawe u itela u wana thuso.

## **9.1. NDI NNYI ANE A ANGA ITA KHUMBELO YA MAFHUNGO**

- Muthu mu we na mu we a nga ita khumbelo ya mafhungo.
- Vhahumbeli vhane vha vha vha e vha mafhungo: vha humbela mafhungo a nga ha vhone vha e.
- Muhumbeli ane a khou ita khumbelo o imela mu we muthu
- Muhumbeli o imela mu we muthu u fanela u etshedza lu walo lwa thendelo.

## **9.2. NDILA DZA U SWIKELELA MAFHUNGO**

### **9.2.1. U SWIKELELA NGA U TOU FUNA/REKHODO DZINE DZA DZULA DZI HONE**

Dzi we khethekanyo dza rekhodo dzi dzula dzi hone muthu a songo thoma a ita khumbelo nga kha maitete a PAIA zwi tshi ya nga mbetshelo dza tshipi a tsha vhu 15(1)(a) tsha mulayo. Mafhungo/rekhodo dzine dza dzula dzi hone dzi o itwa uri dzi wanale nga e eki ironiki kha webusaithi ya muhasho na ofisi dza muhasho nga n ila kana tshivhumbeo tshe ya humbelwa ngatsho, arali izwo zwi tshi pfesesea nahone zwi tshi konadzea.

### **9.2.2. KHUMBELO DZA LUṀINGO**

DHS i dovha ya anganedza khumbelo nga hingo. Khumbelo i we na i we yo itwaho kha Mufarisamuofisiri wa Mafhungo kana Yunithi ya PAIA kha nomboro dza Lu ingo dzo etshedzwaho kha manyuwa a dzi o dzhielwa n ha. Vhaofisiri kha yunithi ya PAIA vha o adza fomo yo teaho ya A vho imela muhumbeli vha kona u vha ea khophi ya hone.

### **9.2.3. KHUMBELO NGA MULOMO**

Arali muthu a sa koni u adza fomo yo tiwaho nga uri ha koni u wala kana u na vuholefhali, muthu uyo a nga ita khumbelo nga mulomo kha DIO.

DIO wa DHS u o ita uri khumbelo ya mulomo i tou waliwa kha fomo yo teaho a etshedza khophi kha muhumbeli.

### 9.3. KHUMBELO YA TSHIOFISI ZWI TSHI YA NGA THODEA DZA PAIA

#### LIGA LA 1: U qadza fomo ya khumbelo ya tswikelelo yo tiwaho

- Kha vha wane Fomo ya A ya khumbelo kha Muengedzo wa B kha manyuwa a uyu ine ya dovha hafhu ya wanala kha webusaithi ya DHS kana ofisi i we na i we ya DHS arali vho humbela.
- Kha vha adze fomo yo teaho nga vhu alo kha zwikhala zwo etshedzwaho vha dovhe vha sumbedze zwavhu i rekhodo dzine vha khou dzi humbela na u saina fomo ya khumbelo kha tshikhala tsho etshedzwaho.
- Arali khumbelo i tshi khou itwa ho imelwa mu we muthu, muhumbeli u fanela u etshedza vhu anzi ha vhuimo vhune a khou ita khumbelo a khaho, vhu fushaho DIO.

#### LIGA LA 2: Mbadelo

Muhumbeli a nga badela mutengo wa khumbelo wo tiwaho nga u diphositha kha nomboro ya akhaunthu yo etshedzwaho afho fhasi, arali tshifhinga tsho swika nahone o humbelwa u ita ngauralo. Vhathu vho sumbedzwaho kha phara ya 9.5.4 ya manyuwa a uyu vho tendelwa u sa badela mbadelo dza khumbelo.

#### NDILA DZA MBADELO

Dzina a Akhaunthu	Department of Human Settlements
Bannga	Standard Bank
Nomboro dza Akhaunthu	010160310
Dzina a Davhi	Pretoria, Van der Walt Street
Khoudu ya Davhi	010145
Dzinandaula	Promotion of Access to Information Act

#### STEP 3: U qetshedza khumbelo

Muhumbeli u fanela u etshedza fomo kha DIO nga kha Yunithi ya PAIA kha iresi, nomboro ya fekisi kana imei i sa zwo sumbedzwaho kha manyuwa a uyu. Fomo ya khumbelo i fanela u fhelekedzwa nga vhu anzi ha mbadelo ya mutengo wa khumbelo.



Arali hu si na vhu anzi ha mbadelo ho nambatedzwaho kha vhathu vha re na thendelo ya u sa badela mbuno dza u sa badela dzi fanela u sumbedzwa zwavhu i kha fomo.

#### **9.4. ZWIFHINGA ZWA U SHUMANA NA KHUMBELO**

Zwi tshi ya nga tshipi a tsha vhu 25 tsha Mulayo, DHS hu sa athu u fhela ma uvha a 30 yo anganedza khumbelo, i o dzhia tsheo arali i tshi khou tendela kana u hanela khumbelo na u ivhadza nga ha mbuno dza tsheo iyo hu sa athu u fhela ma uvha a 30 ho anganedzwa khumbelo.

Ma uvha a 30 ane DHS ya fanela u dzhia ngao tsheo ya u etshedza kana u hanela a nga engedzwa luthihi u ya kha ma uvha ane a sa fhire ma we a 30 arali khumbelo i ya mafhungo manzhisa, kana khumbelo i tshi fanela u tou o iwa kha i we ofisi ya DHS nahone ayo mafhungo zwi nga si konadzee uri a wanale nga ma uvha ayo a 30.

DHS i fanela u ivhadza muhumbeli nga u tou wala arali hu tshi o ea uri tshifhinga tshi engedzwe.

#### **9.5. MBADELO**

Mulayo u etshedza tshakha mbili dza mbadelo dzine dza vha:

##### **9.5.1. MBADELO DZA KHUMBELO DZI SA HUMISELWI MURAHU**

Muhumbeli nga nn a ha muhumbeli ane a vha mu e, ane a khou ita khumbelo ya u swikelela mafhungo ane muhasho wa vha nao u o fanela uri a badele mbadelo dzo tiwaho dza R35,00 (i badelwa musi khumbelo yo anganedzwaho i sa athu u thoma u u dzudzanywa sa zwo sumbedzwaho kha Fomo ya Form A). Vhathu vho sumbedzwaho fhasi ha phara ya 9.5.4 vho tendelwa u sa badela mbadelo idzi.

DIO u o fara rekhodo u swika muhumbeli onoyo o no badela mbadelo dzo tiwaho (arali dzi hone).

##### **9.5.2. MBADELO DZA TSWIKELELO**

- Mbadelo dza tswikelelo dzi badelwa kha nyimele dzo he dzine khumbelo ya tswikelelo ya mafhungo yo etshedzwa u itela u badela tshinyalelo ya u bveledza hafhu, tshifhinga tsha u o a na u dzudzanya, khathihi na mbadelo dza poswo.

- Vhathu vha re kha mutevhe u re kha phara ya 9.5.4 ya manyuwa a uyu a vha badeli mbadelo dza tswikelelo.
- Muhumbeli ane a khou humbela khophi dza rekhodo dzo he dzine dza swikelelwa nga tshitshavha, ha badeli R35-00 ya khumbelo, fhedzi u o badelela mbadelo dza u bveledza hafhu, arali zwo fanela.

DIO u o fara rekhodo u swika muhumbeli onoyo o no badela mbadelo dzo tiwaho (arali dzi hone)

### 9.5.3. DIPHOSITHI

Arali u odwa ha rekhodo na nzudzanyo dza rekhodo u itela u bviselwa khagala, zwi tshi katela nzudzanyo dza uri i vhe hone nga tshivhumbeo tsho humbelwaho zwi tshi o a awara dzi fhiraho dzo tiwaho u itela ndivho ya ndaulo iyi, DIO u o ivhadza muhumbeli uri a badele diphosithi ya tshipi a tsho tiwaho (tshi sa fhiri tshararu) ine ya o badelwa arali thendelo yo etshedzwa.

Arali diphosithi yo badelwa zwi tshi tevhedza khumbelo ya tswikelelo ye ya hanelwa Mufarisamuofisiri wa Mafhungo wa DHS u o humisela murahu diphosithi kha muhumbeli.

### 9.5.4. THENDELO

Vhathu khathihi na nyimele dzi tevhelaho vha a tendelwa u sa badela mbadelo dza tswikelelo:

- Muthu ane muholo wawe wa waha, nga murahu ha u uswa ho tendelwaho u sa fhire R14 712,00 nga waha; na
- Vhathu vho malanaho kana muthu na mufarisi wawe wa vhutshilo vhane muholo wavho wa waha nga murahu ha u uswa ho tendelwaho wa sa fhire R27 192, 00 nga waha.
- Hune tshinyalelo ya u badela mbadelo dzi we na dzi we zwi tshi vhambedzwa na u dzudzanywa ha rekhodo zwa fhira mutengo wo pimiwaho, mbadelo idzo a dzi nga shumiswi.
- Mbadelo dza u o iwa na u dzudzanywa ha rekhodo a dzi shumi kha rekhodo dzine dza vha dza mu e wa khumbelo.
- Mbadelo dza khumbelo na tswikelelo a dzi shumi kha rekhodo yo humbelwaho nga muofisiri wa zwa u un a kana mu o isisi wa zwa u un a hu na ndivho ya tzedzuluso ya zwa u un a zwi tshi ya nga mbetshelo dza Mulayo wa u un a wa vhu 99 wa 1996 kana tshipi a tsha vhu 44 tsha ndaulo.

## **10. TSWIKELELO DZO HANIWAHO NA KHAṬHULULO**

### **10.1. VHUIMO HA U HANA**

DHS i nga hanela khumbelo ya tswikelelo kha mafhungo arali mafhungo o humbelwaho a tshi elana na:

- Vhu ifhinduleli ha tsireledzo ya mafhungo a tshiphiri a mu we muthu ane a vha vhukati, zwi tshi katela muthu o lovhaho.
- Vhu ifhinduleli ha tsireledzo ya dzi we rekhodo dzine dza vha dza Tshumelo ya Muthelo ya Afrika Tshipembe.
- Vhu ifhinduleli ha tsireledzo ya mafhungo a zwa mbambadzo a i we zhendedzi.
- Vhu ifhinduleli ha tsireledzo ya ma we mafhungo a tshiphiri na tsireledzo ya ma we mafhungo a mu we muthu.
- Vhu ifhinduleli ha tsireledzo ha u tsireledza vhathu na tsireledzo ya ndaka.
- Vhu ifhinduleli ha tsireledzo ya dokhethe dza mapholisa dzi elanaho na matshimbidzele a zwa bei i, tsireledzo ya matshimbidzele a tsireledzo ya u kombetshedza mulayo na ya matshimbidzele a mulayo.
- Vhu ifhinduleli ha tsireledzo ya rekhodo dzine dza dzhielwa n ha kha mveledziso ya ma walo a mulayo;
- Vhupileli, tsireledzo na vhushaka ha dzitshakha zwa Riphabu iki.
- Dzangalelo a zwa ikonomi na ndondolo ya zwa masheleni zwa Riphabu iki na mishumo ya mbambadzo zwa Muhasho.
- Vhu ifhinduleli ha tsireledzo ya mafhungo a ho isiso a mu we muthu, na tsireledzo ya mafhungo a ho isiso a Muhasho
- Mishumo ya Muhasho.
- Khumbelo dzine dza sumbedza u sa vha dza u tamba kana dza u vhanga khakhathi kana u shumisa zwiko zwa Muhasho nga n ila i sa pfali.

### **10.2. VHUḐIFHINDULELI HA U BVISELA KHAGALA HO SEDZWA KHA DZANGALELO ḐA TSHITSHAVHA**

Khumbelo ya tswikelelo kha rekhodo ine ya nga hanelwa zwi tshi ya nga zwiitisi zwa u hana zwi tshi tevhedzela PAIA zwi nga etshedzwa kha nyimele dzine u bviselwa khagala ha rekhodo zwa o fusha dzangalelo a Tshitshavha, nahone dzangalelo i o a tshitshavha i tshi fhira tshinyalelo yo sumbedzwaho kha zwiitisi zwa u hana.

### **10.3. U HANELWA HA KHUMBELO**

Arali DIO a kundelwa u dzhia tsheo na u fhindula Muhumbeli hu sa athu u fhela ma uvha a 30, zwi o dzhiwa uri DIO o hana Khumbelo iyo, nahone Muhumbeli a nga ita khumbelo ya Kha hululo ya nga Ngomu kha u haniwa uho.

### **10.4. THANDULULO ARALI KHUMBELO YO HANELWA**

#### **10.4.1. KHATHULULO YA NGA NGOMU**

Muhumbeli a re na mbilaelo kha tsheo ya DIO ya u hanelwa ha khumbelo yawe ya tswikelelo kha mafhungo a nga ita khumbelo ya kha hululo ya nga ngomu kha Minisi a wa Muhasho wa zwa Madzulo a Vhathu kha tsheo yeneyo.

#### **10.4.2. U VHIGA KHATHULULO YA NGA NGOMU**

Kha hululo ya nga ngomu i fanela u itwa hu sa athu u fhela ma uvha a 60 nga murahu ha musu Muhumbeli o ivhadzwa nga ha tsheo yo dzhiwaho maelana na khumbelo.

- Vha fanela u adza fomo ya kha hululo ya nga ngomu yo tiwaho, ine ya vha kha Muengedzo wa “C” kha Manyuwa a uyu, ine ya o vha ya wanala kha webusaithi ya DHS kha [www.dhs.gov.za](http://www.dhs.gov.za), kana kha ofisi i we na i we ya DHS arali vho humbela.
- Vha fanela u adza fomo iyo ya kha hululo ya nga ngomu, nga vhu alo, vha tshi khou sumbedza uri ndi tsheo ifhio ine vha khou ita iyo khumbelo ya kha hululo yayo.
- U saina fomo ya kha hululo ya nga ngomu kha tshikhala tsho etshedzwaho.
- U etshedza iyo kha hululo ya nga ngomu nga kha DIO nga kha zwidodombedzwa zwa vhukwamani zwo etshedzwaho kha manyuwa a uyu.

#### **10.4.3. U RUMELWA NGA DIO HA KHATHULULO YA NGA NGOMU KHA VHULANGULI HO FANELAHO**

- Hu sa athu u fhela ma uvha a 10 musu o anganedza khumbelo ya Kha hululo ya nga ngomu DIO u o i rumela khathihi na mbuno dza tsheo i re kha khumbelo kha vhulanguli ho fanelaho.

- Vhulanguli ho fanelaho vhu fanela u dzihela n ha na u dzhia tsheo nga ha kha hululo ya nga ngomu hu sa athu u fhela ma uvha a 30 nga murahu ha musi n ivhadzo ya kha hululo ya nga ngomu yo anganedzwa.
- Tsheo ya vhulanguli ho fanelaho i fanela u khwa hisedza kana ya vhetshela thungo tsheo ya DIO, na uri ho fanelaho a e na i we tsheo kha khumbelo iyo

#### **10.5. KHUMBELO KHA KHOTHE**

Muhumbeli we a kundelwa kha kha hululo ya nga ngomu hu sa athu u fhela ma uvha a 180 a u anganedza n ivhadzo ya tsheo kha kha hululo ya nga ngomu, a nga ita khumbelo ya thuso yo fanelaho kha khothe sa zwo sumbedzwaho kha tshipi a tsha vhu 78(2).

#### **11. U WANALEA HA MANYUWAŁA**

**11.1.** Manyuwa a uyu u o wanala nga nyambo dza tshiofisi tharu kha webusaihi ya Muhasho, Ofisini i we na i we ya Muhasho, na kha Khomishini ya Pfanelo dza Vhathu.

**11.2.** Manyuwa a uyu u nga an adzwa kha *Gazethe* ya Muvhuso.

#### **12. KHWINISO NA TSEDZULUSO YA MANYUWAŁA**

Manyuwa a uyu u o sedzuluswa nga Muhasho nga waha nahone hune zwa vha zwa ndeme u o khwiniswa na u an adzwa sa PAIA yo lavhelelwaho.