



human settlements

Department:
Human Settlements
REPUBLIC OF SOUTH AFRICA

MOLAO WA NTSHETSOPELE YA HO FIHLELLA DITSEBISO, BUKATATAISO YA PAIA

**O hlophisitswe ho latela Karolo ya 14 ya Molao wa Kgothaletso ya ho Fihlella Ditsebisu
(Molao wa No. 2 wa 2000)**

2014

Dikahare

MANTSWE A KETELOPELE.....	iv
DIKGUTSUFATSO.....	v
TLHALOSO YA MAREO	vi
1. SELELEKELA.....	1
2. SEPHEO SA MOLAO	1
3. SEPHEO SA BUKATATAISO	1
4. TATAISO YA HORE MOLAO ONA WA PAIA O KA SEBEDISWA JWANG (KAROLO YA 10) 2	
5. DINTLHA TSA PUISANO.....	2
6. BOIKARABELO BA MOLAO BO HLAKISANG MESEBETSI YA LEFAPHA.....	3
7. MESEBETSI LE SEBOPEHO SA DHS	3
7.1. TEKOLO YA LEWA KA KAKARETISO	3
7.2. SEBOPEHO SA MOKGATLO/TLHOPIISO YA MESEBETSI YA LEFAPHA	4
7.3. DITSHEBELETSE TSEO LEFAPHA LA FANANG KA TSONA.....	6
7.4. MANANEO A LEFAPHA	7
8. HO FIHLELLA DIREKOTO TSE TSHWERWENG KE LEFAPHA LA BODULO BA BATHO 9	
8.1. MEKGAHLELO YA DIREKOTO TSA DHS.....	9
9. DIPEHELO BAKENG SA HO ETSA KOPO YA HO FIHLELLA DITSEBISO	20
9.1. KE MANG YA KA ETSANG KOPO YA DITSEBISO.....	20
9.2. MOKGWA WA HO FIHLELLA DITSEBISO.....	20
9.2.1. HO FIHLELLA DIREKOTO TSE FUMANEHANG KA BOITHAOPO/DIREKOTO TSE FUMANEHANG HANGHANG	20
9.2.2. DIKOPO KA MOHALA	21
9.2.3. DIKOPO KA PUO.....	21
9.3. DIKOPO TSE MOLAONG HO LATELA DIPEHELO TSA PAIA.....	21
9.4. DINAKO TSA HO ARABELA HO SEBETSANA LE DIKOPO	22
9.5. DITJEO.....	22
9.5.1. DITJEO TSA KOPO TSE SA KGUTLISWENG.....	22
9.5.2. DITJEO TSA PHIHLELLO	22
9.5.3. TJHELETE YA HO BEHELETSA	23
9.5.4. BA BEHELETSEWENG KA THOKO	23
10. PHIHLELLO E HANETSWENG LE BOIPILETSE	23
10.1. MABAKA A HO HANELWA.....	23
10.2. HO LOKOLLA DITSEBISO TSA MOLAO HO LATELA DITABATABELO TSA SETJHABA.....	24
10.3. SE NKUWANG E LE MABAKA A HO HANELA KOPO	24
10.4. DIPHEKO HAEBE KOPO YA HO FIHLELLA REKOTO E HANETSWENG	24
10.4.1. BOIPILETSE BA KA HARE	24
10.4.2. HO ROMELA BOIPILETSE BA KA HARE	24
10.4.3. HO ROMELA BOIPILETSE BA KA HARE BOOKAMEDING BO TSHWANETSENG KE DIO 25	
10.5. KOPO LEKGOTLENG LA DINYEWU	25
11. BUKATATAISO E FUMANEHA JWANG.....	25
12. HO NTLAFATSA LE TEKOLO BOTJHA YA BUKATATAISO.....	25

DIHLOMATHISO

A	Ditjeo
B	Foromo ya A – Kopo ya ho fihlella rekoto
C	Foromo ya B – Tsebisso ya boipiletso ba ka hare

MANTSWE A KETELOPELE

Karolo ya 32 ya Molao wa Motheo o hlakisa hore motho e mong le e mong o na le ditokelo tsa ho fihlella ditsebiso dife kapa dife tse tshwerweng ke Puso mme ditsebiso dife kapa dife tse tshwerweng ke motho e mong tse hlokehang bakeng sa ho pheta mosebetsi kapa tshireletso ya ditokelo dife kapa dife.

Molao wa ho Kgothaletsa Phihlollo ya Ditsebiso wa 2000, (Molao wa No. 2 wa 2000) o sebetsana le ditokelo tsa molao wa motheo ho ka fihlella tsena ka ho toba:

- Ho fa boemedi bohle ba setjhaba boikarabelo ba ho bebofaletsa setjhaba ho fihlella ditsebiso/ direkoto tseo ba di tshwereng le ho feta moo.
- O fana ka mokgwa wa tshebetso le dipehelo bakeng sa setjhaba ho sebedisa tokelo ya sona ya molao wa motheo bakeng sa ho fumana ditsebiso kapele kamoo ho kgonehang ebile ntle le ho sokola mme seo se etsahale ka tsela e utlwalang kamoo ho kgonehang ka teng.
- O hlakisa metjha ya tshebetso eo boemedi ba mmuso bo tlamehileng ho e beha ho bebofaletsa ditho tsa setjhaba ho ka fihlella ditsebiso tse jwalo.
- O hlakisa hantle hore na meedi tsa phihlollo di fella kae, ho kenyeletswa tseo tse amanang le moifo, kgwebisano, tsa ditjhelete, setekginiki kapa ditsebiso tsa saense ka mokgatlo/motho wa boraro; ditsebiso tse ka nnang tsa ba le tshusumetso lekgotleng la dinyewe kapa ditsamaisong tsa sepolesa, mohlala, didokete tsa sepolesa ditsamaisong tsa beile hammoho le mekgahlelo e meng e itseng ya ditsebiso tsa Ditshebeletso tsa Pokello ya Lekgetho tsa Aforikaborwa.

Ho hlakile hore ho na le meedi e behilweng hore setjhaba se se ke sa atleha ho sebedisa ditokelo tsena jwaloka ha di hlakisitswe karolong ya 36 ya Molao wa Motheo hape le Karolong ya 33 ho fihlela ho 45 ya Molao wa PAIA ka tatellano eo.

Ha ho ikamahangwa le dipehelo tsa molao wa PAIA hape le seabo ntshetsopeleng ya ho sebeletsa ditaba tsa setjhaba pepeneneng, boikarabelo hammoho le puso e phethahetseng, Lefapha la Bodulo ba Batho (DHS) le hlahisitse bukatataiso e le motjha wa tshebetso ho bebofaletsa setjhaba hore se fihlelle ditsebiso/direkoto tseo le di tshwereng.

Tshepo ke hore bukatataiso ena e tla sebetsa e le polatefomo/thulose e phethahetseng ho fa setjhaba ditsebiso tse tshwanetseng ho se dumella ho tswela pele ka tokelo ya sona ya ho fihlella ditsebiso tseo lefapha le di tshwereng.

T. ZULU

MOLAODIKAKARETSO

LEFAPHA LA BODULO BA BATHO

LETSATSI:

DIKGUTSUFATSO

DHS : Lefapha la bodulo ba batho ("Lefapha")

PAIA : Molao wa ho Kgothaletsa Phihlello ya Ditsebiso wa 2000, (Molao wa No. 2 wa 2000)

IO : Mohlanka wa Ditsebiso (Molaodikakaretso wa Lefapha)

DIO : Motlatsi wa Mohlanka wa Ditsebiso wa Lefapha (ya filweng mosebetsi ho latela Karolo ya 17 ya PAIA)

SAHRC : Khomishene ya Ditokelo tsa Botho ya Aforikaborwa

HS : Lefapha la Bodulo ba Batho

PDHS : Mafapha a Porovense a Bodulo ba Batho

TLHALOSO YA MAREO

1.	Tlhaloso ya Mareo	Tlhakisetso
2.	Tefo ya Phihlello	Tjhelete e lefuwang ke moikopedi bakeng sa ho fuputsa, ho hlophisa le ho hatisa botjha direkoto tse kopuweng, jwaloka ha ho hlakisitswe ho PAIA Karolo ya 22(6).
3.	Molao	Molao wa ho Kgothaletsa Phihlello ya Ditsebisu wa No. 2 wa 2000 Oo hape o tsejwang e le PAIA.
4.	Ditsebisu tse fumanehang hanghang	Direkoto tse itseng di ka fihlellwa ntle le hore motho a etse kopo ya ho di fihlella ho latela Molao jwaloka ha ho hlakisitswe Karolong ya 15(1)(a) ya PAIA.
5.	E fumaneha Direktong tsa Kopo	Direkoto tse ka fihlellwang ka ho latela ditsamaiso tse latelang tsa PAIA jwaloka ha ho hlakisitswe ho PAIA Karolong ya 11 le 18; phihlello ya direkoto tse na e ka nna ya hanelwa ka mabaka a Dikarolong tsa 33 ho fihlella ho 45 tsa Molao.
6.	Lefapha	Lefapha la Bodulo ba Batho Leo hape le tsejwang ka "Lefapha" kapa DHS.
7.	Motlatsi wa Mohlanka wa Ditsebisu (DIO)	Motho ya thontsweng ka molao ke Molaodikakaretso hore boemedi ba setjhaba bo sebetse mme bo fihlellwe ka mokgwa o tshwanetseng kamoo ho kgonehang e le hore baikopedi ba kgone ho fihlella direkoto ho latela Karolo ya PAIA ya 17(1).
8.	Tataiso	Tokomane kapa buka e hlakisitsweng ke Khomishene ya Ditokelo tsa Botho ka sepheo sa ho thusa motho ya lakatsang ho sebedisa tokelo efe kapa efe ya hae ho latela PAIA jwaloka ha ho hlakisitswe Karolong ya 10.
9.	Mohlanka wa Ditsebisu (IO)	Molaodikakaretso wa Lefapha la Bodulo ba Batho jwaloka ha le hlalositse ho PAIA Karolong ya 1.
10.	Boipiletso ba ka hare	Boipiletso kgahlano le qeto ho hanela phihlelo ya ditsebisu jwaloka ha ho hlakisitswe ho PAIA Karolong ya 74.
11.	Dintlha ka botlalo ka wena	Ditsebisu ka botlalo tsa motho ka mong ya tsejwang ho kenyeletswa empa di sa sehelwa moedi ho latela morabe, bong, ho ithwala, maemo a lenyalo, morabe kapa sethatho sa maemo a hae bophelong, mmala, sebopeho sa bona sa bong, dilemo, boqhwala, bodumedi, tumelo, botjhaba, puo kapa tswalo ya motho ka mong jwaloka ha ho hlakisitswe ho PAIA Karolong ya 1.
12.	Moikopedi ka boyena	Moikopedi ya batlang ho fihlella ditsebisu/direkoto tse tshwereng ditsebisu tsa motho tse hlakisang dintlha ka moikopedi eo boyena jwaloka ha ho hlalositse ho PAIA karolong ya 1.

13.	Direkoto tse Sireleditsweng	Direkoto tse tshwereng ditsebiso tse hlokolosi mme tse ke keng tsa fihlellwa ke setjhaba jwaloka ha ho hlakisitswe ho latela PAIA Karolo ya 33 ho fihla ho 45.
14.	Boemedi ba Setjhaba.	Lefapha la puso kapa tsamaiso bohatong ba puso ya naha kapa ya porofense, masepala ofe kapa ofe bohatong ba lehae kapa institushene e etsang mosebetsi wa setjhaba ho latela molao ofe kapa ofe jwaloka ha ho hlakisitswe ho PAIA Karolong ya 1. Leo hape le tsejwang ka boemedi ba mmuso kapa lefapha.
15.	Rekoto	Rekoto efe kapa efe ya ditsebiso, di ka ba ka mokgwa ofe kapa ofe kapa ka motjha ofe oo di tshwerweng ka ona tlasa DHS jwaloka ha ho hlakisitswe ho PAIA Karolong ya 1.
16.	Bookamedi bo Nepahetseng	Letona la Bodulo ba Batho kapa motho ya thontsweng ka molao ebile Letona le ngotse seo, ya tla sebetsana le Boipiletso ba ka Hare jwaloka ha ho hlakisitswe ho PAIA Karolong ya 1.
17.	Tefo ya Kopo	Tjhelete e lefuwang ke moikopedi e sa kgutlisweng ha ho kenngwa kopo ya ho fihlella jwaloka ha dipehelo tsa PAIA Karolong ya 22(1). (Moikopedi ka boyena ya sa lefisiweng tjhelete ya kopo).
18.	Kopo ya ho fihlella	Kopo bakeng sa ho fihlella rekoto kapa direkoto tse tshwerweng ke Lefapha tse entsweng ho latela PAIA Karolo ya 8 le 11.
19.	Moikopedi	Motho ofe kapa ofe ya etsang kopo ya ho fihlella ditsebiso kapa direkoto tse tshwereng ke DHS kapa motho ya etsang kopo eo boemong ba motho e mong ya kopang ditsebiso jwaloka ho hlakisitswe ho PAIA Karolong ya 1.
20.	Mokgatlo/motho wa boraro	Motho ofe kapa ofe ho kenyeletswa, empa ho sa sehwa moedi, mmusong wa puso ya matjhaba/kantle, mokgatlo wa matjhaba kapa lekala la mmuso kapa mokgatlo oo ntle le moikopedi ya amehang le boemedi ba setjhaba jwaloka ha ho hlakisitswe ho PAIA Karolong ya 1.
21.	Letsatsi la Mosebetsi	Letsatsi lefe kapa lefe empa e seng Moqebelo, Sontaha kapa matsatsi a phomolo a setjhaba jwaloka ho hlakisitswe ho PAIA Karolong ya 1.

1. SELELEKELA

Bukatataiso ena e hlophisitswe ho latela pehelo ya molao ka boikamahanyo le dipehelo tsa Karolo ya 14 ya Molao wa Kgothaletso ya Pihlollo ya Ditsebiso (PAIA) ya No.2 wa 2000 o fang boemedi bohle ba mmuso boikarabelo ba ho hlophisa le ho phatlalatsa bukatataiso e hlakisang ditsebiso/ direkoto tse tshwereng ke bona tse fumanehang hanghang bakeng sa setjhaba hammoho le tseo ho hlokehang hore di kopuwe ho latela dipehelo tsa Molao ona.

Bukatataiso ena e emetse fela Lefapha la Naha la Bodulo ba Batho mme ha e a kenyeletsa ditsebiso/ direkoto tse fapaneng tsa Mafapha a Porovense.

2. SEPHEO SA MOLAO

Sepheo sa PAIA ho latela Karolo ya 9 ke:

- Ho kenya tshebetsong tokelo ya molao wa motheo ya hore motho e mong le e mong o na le ditokelo tsa ho fihlella ditsebiso dife kapa dife tse tshwerweng ke Puso hape le ditsebiso dife kapa dife tse tshwerweng ke motho e mong tse hlokehang bakeng sa ho pheta mosebetsi kapa tshireletso ya ditokelo dife kapa dife.
- Ho kenya tshebetsong tokelo ya ho fihlella ditsebiso; ho ntse ho lekotswe meedi ya toka hantle empa e sa sehelwang moedi, sepheo sa meedi ke ho thusa ka tshireletso e hlokehang ya bokunutu, botshepehi ba kgwebo le phethahatso, ho sebetsa ka potlako le puso e ntle mme e be ka mokgwa o tla tlisang tekano tokelong eo le ditokelong dife kapa dife tse ding, ho kenyeletswa ditokelo tse teng Biling ya Ditokelo Kgaolong ya 2 ya Molao wa Motheo.
- Ho kenya tshebetsong boikarabelo ba molao wa motheo ba Puso ba ho ntshetsapele setho sa ditokelo tsa botho hammoho le ho tlisa toka setjhabeng.
- Ho theha mokgwa wa tshebetso le dipehelo/ditsamaiso bakeng sa setjhaba ho sebedisa tokelo ya sona ya molao wa motheo bakeng sa hore batho ba fumana direkoto tsa boemedi ba poraevete kapele kamoo ho kgonehang ebile ntle le ho sokola mme seo se etsahale ka tsela e utlwahalang kamoo ho kgonehang ka teng.
- Ho ntshetsapele ho sebeletsa ditaba pepeneneng, boikarabelo le puso e phethahetseng boemeding bohle ba setjhaba le ba poraevete.

3. SEPHEO SA BUKATATAISO

Maikemisetso a Bukatataiso ena ke:

- Ho fana ka ditsebiso ka sebopeho sa Lefapha la Bodulo ba Batho, mesebetsi le ditshebeletso tseo lefapha le fanang ka tsona setjhabeng le hore na ba ka di fihlella jwang;

- Ho fana ka ditsebiso ka dintlha tsa ho buisana le lefapha ho kenyeletswa dintlha tsa diaterese tsa poso, seterata le poso ya eleketeroniki, dinomoro tsa founu le fekese tsa Mohlanka wa Ditsebiso hammoho le Motlatsi wa Mohlanka wa Ditsebiso (DIO);
- Ho fana ka lenane la direkoto tse fumanehang hanghang tse bolokilweng ke lefapha;
- Ho hlakisa dipehelo tse latelwang ke ditho tsa setjhaba ha ba batla ho fihlella ditsebiso tse bolokilweng ke DHS, ho latela dipehelo tsa PAIA.

4. TATAISO YA HORE MOLAO ONA WA PAIA O KA SEBEDISWA JWANG (KAROLO YA 10)

Khomishene ya Ditokelo tsa Botho Aforikaborwa (SHRC) e hlophisitse tataiso ena ya ho sebedisa PAIA, ho latela karolo ya 10 ya PAIA e fumanehang diofising tsa yona atereseng e latelang:

Yuniti ya PAIA (Ntshetsopele ya ho Fihlella Ditsebiso) mane Khomisheneng ya Ditokelo tsa Botho ya Aforikaborwa
Lefapha la Diphuphutso le Ditokomane
Lebokose la Poraevete X2700
HOUGHTON
2014
Nomoro ya mohala: +27 11 877 3600
Aterese ya I-meili: PAIA@sahrc.org
Webosaete: <http://www.sahrc.org.za>

5. DINTLHA TSA PUISANO

5.1. Mohlanka wa Ditsebiso: Ho latela Molao, Molaodikakaretso ke yena Mohlanka wa Ditsebiso, eo dintlha tsa ho buisana le yena e leng tse latelang:

Molaodikakaretso: Mong T Zulu
Mohala: +27 12 421 1312
Fekese: +27 12 421 2998
Imeili: InformationOfficer@dhs.gov.za

5.2. Motlatsi wa Mohlanka wa Ditsebiso (DIO): Molaodi ya ka Sehloohong: Lekala la Tshehetso ya Kgwebo le thontswe e le Motlatsi wa Mohlanka wa Ditsebiso (DIO) ho latela Karolo ya PAIA ya 17(1), eo dintlha tsa ho buisana le yena e leng tse latelang:

Motlatsi wa Mohlanka wa Ditsebiso: Mong. Elias Sithole
Mohala: +27 12 421 1576
Nomoro ya Fekese: +27 12 421 1372
Aterese ya Imeili: DeputyInformationOfficer@dhs.gov.za

5.3. Yuniti ya PAIA: Yuniti ya PAIA e bebofaletsa setjhaba hore se fihlelle ditsebiso tsa lefapha le ho di fumana ho:

PAIA: paia@dhs.gov.za
Nomoro ya mohala: +27 12 421 1325/1352

Nomoro ya Fekese: +27 12 421 1428

5.4. Ditsebiso ka kakaretso

Aterese ya Poso: Lebokose la Poraevete X644
PRETORIA, 0001

Aterese ya Bodulo: Govan Mbeki Building
240 Justice Mohamed Street
PRETORIA, 0002

Nomoro ya mohala: +27 12 421 1311
Nomoro ya Fekese: +27 12 341 8512
Imeili: info@dhs.gov.za
Webosaete: www.dhs.gov.za

6. BOIKARABELO BA MOLAO BO HLAKISANG MESEBETSI YA LEFAPHA

- Molao wa Motheo wa Riphaboliki ya Aforikaborwa, (Molao wa No. ya 108 wa 1996)
- Molao wa Bodulo, 1997 (Molao wa No. ya 107 wa 1997)
- Leano le Phethahetseng bakeng sa ho Haha/Bopa Bodulo ba Batho bo Tsitsitseng (BNG)
- Molao wa Mehato ya Tshireletso ya Bareki ba Matlo/Bodulo wa 1998 (Molao wa No. ya 19 wa 1998)
- Molao wa Boemedi ba Ntshetsopele ya Matlo/Bodulo wa 2008 (Molao wa No. ya 23 wa 2008)
- Molao wa Taolo ya Ditjhelete tsa Setjhaba wa 1999 (Molao wa No.1 wa 1999 jwaloka ha o tlatselitswe ke Molao wa No. ya 29 wa 1999)
- Molao wa Bodulo/Matlo a Setjhaba wa 2008 (Molao wa No ya 16 wa 2008)
- Molao wa Lekala la Pokello ya Matlole wa 2013 (Molao wa No. ya 2 wa 2013)
- Molao wa Matlo/Bodulo bo Rentiswang wa 1999 (Molao wa No. ya 50 wa 1999)
- Molao wa Dikadimo tsa Theko ya Matlo le Tlhahiso ya Dikadimo tse Kgolo wa 2000 (Molao wa No. ya 63 wa 2000)
- Bili ya ho Kenyeletsa Batho bohle Bodulong/ho tsa Matlo
- Molao wa Taolo ya Sekema sa Mekgahlelo ya Dithaetlele wa 2011 (Molao wa No. ya 8 wa 2011)
- Molao wa Tshebeletso ya Mosireletsi wa Sekema sa Setjhaba wa 2011 (Molao wa No. ya 9 wa 2011)
- Mokgwa wa Tshebetso wa Dikamano tsa ka Hara Mmuso (Molao wa No. ya 13 wa 2005)
- Leano la Ntshetsopele Naheng

7. MESEBETSI LE SEBOPEHO SA DHS

7.1. TEKOLO YA LEWA KA KAKARETSO

7.1.1. PONELOPELE

Setjhaba se dulang/phelang bodulong ba batho bo tsitsitseng.

7.1.2. MAIKEMISETSO

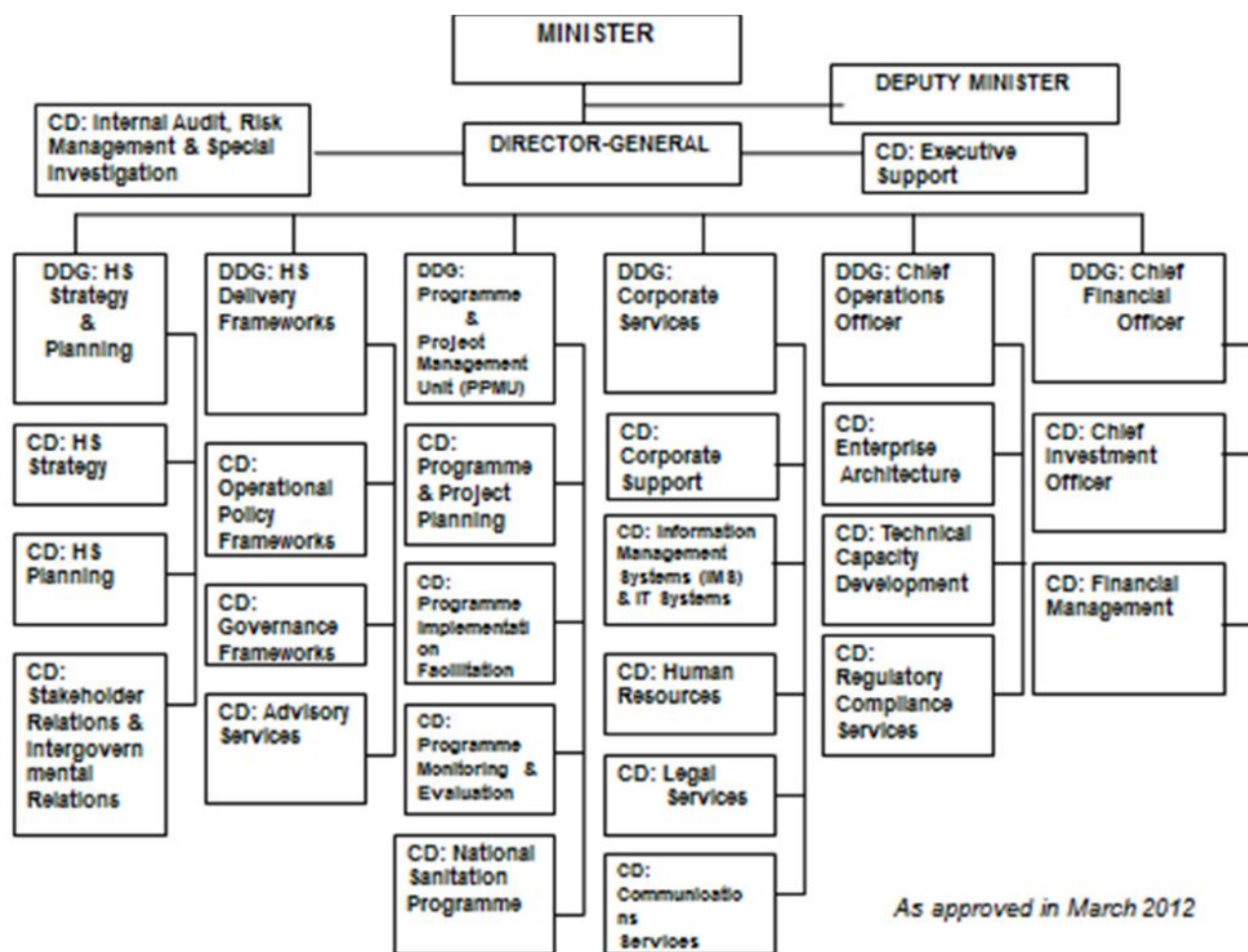
Ho bebofaletsa ho haha Bodulo ba Batho bo Tsitsitseng hammoho le ho Ntlafatsa Boleng ba Bophelo ba Maphelo a Malapa

7.1.3. DINTLHA TSA BOHLOKWA/BOLENG

Boleng ba bohlokwa bo tataisang le ho laolang lefapha bo thehilwe hodima Molao wa Motheo wa Riphaboliki ya Aforikaborwa hammoho le melao e tshehetsang ebile e kenyetsang:

- Boikarabelo
- Tshebetso e nang le toka le Tekano
- Kgetho, Boleng le ho kgona Ditheko
- Botsitso
- Boiqapelo
- Metheo ya Batho Pele

7.2. SEBOPEHO SA MOKGATLO/TLHOPISO YA MESEBETSI YA LEFAPHA



7.3. DITSHEBELETSO TSEO LEFAPHA LA FANANG KA TSONA

Sethathong lefapha le:

- Theha le ho tsitlallela leano le mokgwa wa tshebetso ya molao e hlokehang bakeng sa ho bebofaletsa ho ntshetsapele sepheo sa bodulo bo tsitsitseng ebile bo hokahaneng ka ho ikamahanya le sepheo sa mmuso hammoho le boikarabelo ba lefapha;
- Ho bebofatsa/thusa ka ho aba ditjhelete tsa selemo le selemo diporovenseng le bomasepaleng bakeng sa bodulo ba batho, ntshetsopele ya kaho ya motheo le phumantsho ya lefatshe/naha;

Ho tlatselisa mesebetsing e etswang ke diporovense le bomasepala mabapi le bodulo ba batho, diinstitushene tsa naha tse latelang di ile tsa thehwa ho bebofatsa/thusa ka ditlhoko tse amanang le bodulo ba batho lekaleng lena:

E tlišwa ke:	Ditshebeletso:	E tlišwa ke/Ho fanwa ka yona ke:	Fumana ditsebiso ho
Boto ya Merero ya Berekisi ba Matlo/Meaho (EAAB)	Ho laola, baballa le ho ntshetsapele maemo a boitshwaro a barekisi ba matlo/meaho ba sebetsanang le ditabatabelo tsa setjhaba; Ho ntsha disitifikeiti tsa matlole ka botshepehi bakeng sa baikopedi ba tshwanetseng; Ho hlakisa/beha maemo a thupello bakeng sa barekisi ba matlo/meaho; Ho hlahloba ditlitlebo tse kgahlano le barekisi ba matlo/meaho le ho kenya tshebetsong ditsamaiso tsa kgalemo kgahlano le barekisi ba matlo/meaho ba tlotseng molao moo ho hlokehang; hape le Botsamaisi le ho laola letlole la barekisi ba matlo/meaho ka botshepehi.	Bareki ba Matlo le Berekisi ba Matlo/meaho.	DHS, PDHS, Bommasepala Diofisi tsa EAAB.
Boemedi ba Ntshetsopele ya Matlo/Bodulo (HDA)	Ho hlwaya, ho fumana, ho tshwara, ho ntshetsapele le ho fana ka lefatshe le meaho e fumanweng. Ho thusa ka tshehetso ya taolo ya projeke le ditshebeletso tsa ntshetsopele ya matlo.	Bareki ba Matlo le Boemedi/Metheo ya puso (Bommasepala le diMetro).	DHS, PDHS, Bommasepala le diofisi tsa HDA.
Lekgotla la Boingodiso ba Dihahi tsa Matlo la Naha [NHBRC]	Ho sireletsa moreki wa ntlo le ho laola tikeloho ya kaho ya matlo ka ho ntshetsapele boiqapelo thekenolojeng ya kaho ya matlo, ho beha maemo a kaho ya matlo le ho ntlafatsa bokgoni ba dihahi tsa matlo.	Bareki ba Matlo le Dihahi tsa Matlo.	DHS, PDHS, Bommasepala le diofisi tsa NHBRC.

E tlišwa ke:	Ditshebeletso:	E tlišwa ke/Ho fanwa ka yona ke:	Fumana ditsebisō ho
Kahobotjha ya Metsetoropo Naheng le Berekisi ba Matlo [NURCHA]	Ho thusa ka tšhelete ho borakonteraka ba banyenyane, ba bohareng le ba seng ba ithehile ba hahang matlo a batho ba amohelang meputso a tlase le e bohareng hape le ba hahang disebediswa le kaho ya motheo.	Boradikonteraka & Bantshetsipele/Bahlahisi.	DHS, PDHS, Bommasepala le diofisi tsa NURCHA..
Koporasi ya Matlole a Matlo Naheng [NHFC]	Ho thusa ka boiqapelo le ditharollo tsa ditšhelete tsa matlo a rekehang bakeng sa mmaraka wa matlo a batho ba fumanang meputso a fatshe ho ya e bohareng; NHFC e fihlelletse boikarabelo ba yona ka ho bebofatsa le ho thusa ka ditšhelete tsa dithekiso tse kgolo bakeng sa dinako tse fapaneng tsa malapa, le teng ho tla tswa ka hore na a a rekeha, ka ho lekola tsena; <ul style="list-style-type: none"> • Tsa ho renta • Ho ba monga ntlo ka ho fumana dikadimo tsa ditšhelete tsa nako e telele; hape le • Ntlo tse ntseng di nyoloha. 	Batho ba amohela meputso e fatshe, diinstitushene tsa matlo tse thehilweng, bathusi/mekgatlo e thusang dithekisong tse kgolo tseo e seng dibanka hape le dibanka tse kadimang malapa a futsanehileng.	DHS, PDHS, Bommasepala; Diofisi tsa NHFC.
Letlole la Kadimo ya Ditšhelete tsa Matlo a Mahaeng (RHLF)	Ho matlafatsa batho ba dulang dibakeng tsa mahae hore ba be le dikgetho bakeng sa matlo le ho ntlafatsa maemo a bona a ho phela moo ba kgonang ho fihlella mokitlane ho tswa ho mekgatlo/batho ba kadiamanang ka ditšhelete bakeng sa dithekiso tse kgolo.	Malapa a dulang mahaeng a fumanang meputso e tlase.	DHS, PDHS, Bommasepala le diofisi tsa RHLF.
Bookamedi bo laolang Bodulo ba Batho (SHRA)	Ho laola lekala la bodulo ba batho Aforikaborwa; Ho Amohela, tsamaiso le ho lokolla matsete a diinstitushene le dikerante tsa dithuso tsa ditšhelete ka bobedi ba tsona (e bitswang Kerante ya Tšhelete ya Kahobotjha).	Lekala la matlo a batho.	DHS, PDHS, Bommasepala le diofisi tsa SHRA.

7.4. MANANEŌ A LEFAPHA

Lenaneo la 1: Tsamaiso	<p>Sepheo: Ho thusa ka boetapele ba lewa le ditshebeletso tsa tshehetso tsamaisong ya lefapha.</p> <p>Maikemisetso a lewa</p> <ul style="list-style-type: none"> • Ho thusa ka tshehetso ya phethahatso Ofising ya Molaodikakaretso. • Ho laola dikotsi tse ka hlahelang lefapha, tekolo ya dibuka tsa ka hare hape le ditshebeletso tsa diphuphutso tse ikgethileng tsa Lefapha. • Ho eletsā hodima kgokahanyo ya porojeke, netefatso ya boleng le ho fana ka thusa Komiting ya Potefolio.
------------------------	--

	<ul style="list-style-type: none"> • Ho lekola matlafatso ya ditshebetso tsa HS ka ho sebedisa Ditshebeletso tsa Kgwebo ya Ditsebi tsa Mehaho ka ho phethahalang. • Taolo le ho fana ka ditshebeletso tsa tshehetso ya ditjhelete. • Ho hlahlobisisa phano ya Ditshebeletso tsa Kgwebo. • Tsamaiso le ho hokahanya tlhokomelo ya disebediswa tsa meaho ho latela Ditataiso tsa Lefapha la Mesebetsi ya Mmuso.
<p>Lenaneo la 2:</p> <p>Leano, Lewa le Meralo ya Lefapha la Bodulo ba Batho</p>	<p>Sepheo:</p> <p>Taolo ntshetsopeleng le boikamahanyong le Mekgwa ya Tshebetso ya phano ya ditshebeletso lekaleng la bodulo ba batho le ho hlahlobisisa ditshebeletso tsa lewa le meralo ya Bodulo ba Lehae.</p> <p>Maikemisetso a lewa</p> <ul style="list-style-type: none"> • Mekgwa ya Tshebetso e laola ntshetsopele le tlhokomelo ya mokgwa wa tshebetso ya leano. • Mokgwa wa Tshebetso Pusong o laola diphuphutso le boikamahanyo le mekgwa ya tshebetso pusong ya HS. • Lewa la HS le laola diphuphutso le ntshetsopele ya lewa le ka sehloohong la HS bakeng sa lekala. • Moralo wa HS o laola ditsamaiso le mekgwa ya tshebetso ya meralo ya HS. • Kgokahanyo ya bankakarolo e laola tshebedisano ka hara mmuso le dikamano le tshebedisanommoho lekaleng bakeng sa ntshetsopele ya HS. • Ho hokahanya le ho bebofaletsa tshebedisanommoho ka hara mmuso hammoho le dikamanong tsa lekala ka bophara le bankakarolo ha ho tshehetswa ditikoloho tse ntlafetseng tsa boleng ba bophelo. • Taolo tsamaisong ya moralo ntshetsopeleng ya HS le ho tshehetsa ho kenngwa tshebetsong mokgwa wa tshebetso wa moralo wa ntshetsopele ya matlo. • Ho ntlafatsa diphetho tsa HS.
<p>Lenaneo la 3: Lenaneo la Tshehetso ya Phano ya Tshebeletso</p>	<p>Sepheo:</p> <p>Ho lekodisisa ka kakaretso le tshehetso ya ho etsa mosebetsi wa mananeo le diporojeke tsa bodulo ba batho.</p> <p>Maikemisetso a lewa</p> <ul style="list-style-type: none"> • Ho laola mohopolo o qadilweng le ho etsa moralo wa mananeo le diporojeke tsa lewa la HS. • Ho hlwela ka kakaretso le ho bebofaletsa ho kenya tshebetsong Diporojeke tsa HS. • Ho laola le tekolo ya ho kenya tshebetsong le ho bebofaletsa diporojeke tsa HS. • Ho laola ntshetsopele ya bokgoni ba setekginiki lekaleng la HS • Ditshebeletso tsa Boikamahanyo le Molao di laola ditshebeletso tsa boikamahanyo le molao lekaleng la HS le ho thusa ka tsamaiso ya ho

	hlwela boemeding ba Lefapha.
Lenaneo la 4: Tsa Ditjhelete Ntshetsopeleng ya Matlo	<p>Sepheo</p> <p>Ho laola le ho tshehetsa ditshebeletso tsa Taolo ya Kerante ya HS, ho bokeletsa mehlodi lekaleng le ho hlahlobisisa mekgwa e sebediswang moo ho ka nnang ha bonahala kgethollo ho yona dikadimong tsa ditjhelete ke diinstitushene tsa ditjhelete.</p> <p>Maikemisetso a lewa</p> <ul style="list-style-type: none"> • <i>Mohlanka wa Matsete ya ka Sehloohong o laola le ho bokeletsa mehlodi lekaleng le ho hlahlobisisa mekgwa e sebediswang moo ho ka nnang ha bonahala kgethollo ho yona dikadimong tsa ditjhelete ke diinstitushene tsa ditjhelete.</i> • <i>Kerante ya Ntshetsopele Bodulong ba Batho bo hlakisa phano/kabo e tlang le maemo a itseng e fetisetswang diporovenseng tsohle. Ho thusa ka ditjhelete diporovenseng ho thehilwe hodima karolelano ya kabo e lekolang ditlhoko tsa matlo, ho falla le kgonahala ya ntshetsopele.</i> • <i>Dikabelo di kenya letsoho diinstitusheneng tsa matlo. Ditjhelete di fetiswa tlasa motheo wa hore letona le amohetse meralo ya lewa le ya kgwebo.</i> • <i>Kerante ya Kaho ya Motheo ya Malapa a Mahaeng e hlakisa kabo ya kerante e tlang le maemo a itseng bakeng sa kaho ya motheo ya malapa a dibakeng tse mahaeng.</i> • <i>Kerante ya Ntshetsopele ya Bodulo ba Metsetoropong/meholo e hlakisa kabo ya dikerante e fetisetswang bommasepaleng bakeng sa kaho ya motheo ho tshehetsa tlhahiso lefatsheng leo le ntlafatso ya bodulo bo sa hlophiswang ka molao bommasepaleng tsa metsemeholo.</i>

8. HO FIHLELLA DIREKOTO TSE TSHWERWENG KE LEFAPHA LA BODULO BA BATHO

Direkoto tse ding, ho sa kenyeletswa direkoto tse sireleditsweng di fumaneha hanghang ntle le hore motho a etse kopo ya ho fihlella direkoto ho latela PAIA. Direkoto tse ding tse baballetsweng ke DHS di tlamehile ho kopuwa ho DIO ho latela dipehelo tse hlakisitsweng Karolong ya 11 le 18 ya PAIA.

8.1. MEKGAHLELO YA DIREKOTO TSA DHS

Direkoto tsa DHS di laolwa ho latela dipehelo tsa Molao wa Dipolokelo tsa Naha tsa Aforikaborwa, Molao wa 43 wa 1996. Mekgahlelo ya direkoto tse ka fatshe mona ho fanwa ka tsona ho latela Leano la Difaele tsa DHS le amohetsweng ka molao. Tse ding tsa direkoto tse lenaneng le mekgahlelong le ka fatshe mona di ka nna tsa kopuwa ka molao empa ho fihlella dikarolo tse ding tsa direkoto tse napa bohlo ba tsona di ka hanelwa ho fihlellwa ho latela dipehelo tsa PAIA jwaloka ha ho hlakisitswe Dikarolong tsa 33 ho fihla ho 45.

**Direkoto tse fumanehang hanghang: Direkoto tse itseng di ka fihlellwa ntle le hore motho a etse kopo ya ho di fihlella ho latela Molao jwaloka ha ho hlakisitswe Karolong ya 15(1)(a) ya PAIA.*

**Tse fumanehang ka ho Kopa: Direkoto tse ka fihlellwang ka ho latela ditsamaiso tse latelang tsa PAIA jwaloka ha ho hlakisitswe ho PAIA Karolong ya 11 le 18; phihlello ya direkoto tse napa e ka nna ya hanelwa ka mabaka a Dikarolong tsa 33 ho fihlela ho 45 tsa Molao.*

**Tse sireleditsweng: Direkoto tse tshwereng ditsebiso tse hlokolosi mme tse ke keng tsa fihlellwa ke setjhaba.*

No.	Mokgahlelo	Thuto	Tse fumanehang hanghang*	Tse fumanehang ka kopo*	Tse sireleditsweng*
8.1.1	TSA MOLAO LE MOKGWA WA TSHEBETSO WA MELAWANA	Maano/Meralo, Melao le Melawana	E	Tjhe	Tjhe
		Dikhoutu tsa tshebetso e ntle	E	Tjhe	Tjhe
		Dipehelo tsa Maemo	Tjhe	E	Tjhe
		Dinoutsu tsa Tshebetso (Kerante ya Bodulo ba Batho (HSDG) le Kerante ya Bodulo ba Metsemeholong (USDG))	Tjhe	Tjhe	E
		Diphatlatso tsa Lefapha (di kenyeletsa dikoranta, diboroutjhara, dipampitshana tsa ditsebiso le diphousetara)	E	Tjhe	Tjhe
		Diphetoho lekaleng (meralo/maano, ditlatsetso/maikutlo a/tsa setjhaba le taolo ya phetoho)	Tjhe	E	Tjhe
8.1.2	MOKGATLO LE	Mesebetsi ya Lefapha	E	Tjhe	Tjhe

No.	Mokgahlelo	Thuto	Tse fumanehang hanghang*	Tse fumanehang ka kopo*	Tse sireledits weng*
	TAOLO	Boromuwa ba matla/bookamedi	Tjhe	E	Tjhe
		Ditaba tsa Setheo	Tjhe	E	Tjhe
		Maano a ka hare	Tjhe	E	Tjhe
		Taolo ya Dikotsi tse ka hlahang	Tjhe	E	Tjhe
		Leano la mokgwa wa tshebetso ho lwantsha bothetsi le bobodu	E	Tjhe	Tjhe
		Taolo ya Tshireletso	Tjhe	Tjhe	E
		Tekolo ya dibuka ya ka hare	Tjhe	E	Tjhe
		Ditaba tsa bophelo bo botle mosebetsing le polokeho	Tjhe	E	Tjhe
		Metjha le diraporoto tsa Taolo ya Dikoduwa	Tjhe	Tjhe	E
8.1.3	DITHUSO TSA BATHO	Taolo ya tsa Poso, ditaba tsa Setheo le Moralo	Tjhe	E	Tjhe
		Ho hlwaya/Tlhophiso ya maemo a tshebeletso	E	Tjhe	Tjhe
		Dikgeo tsa mesebetsi, bathonngwa le ba kwetseng dikgeo tsa mesebetsi	Tjhe	E	Tjhe
		Direkoto tsa Moifo/ Difaele tsa Moifo tsa Bophelo bo Botle le tsa ho phela hantle	Tjhe	Tjhe	E
		Ho baballa/tsitlallela moifo (lewa la ho tsitlallela le ho baballa basebeletsi)	Tjhe	E	Tjhe
		Ntshetsopele ya moifo (meralo, ditherisano, mananeo a bokgoni & dithuto tse phahameng, boithutelo mosebetsing, dibasari, dithuso tsa ditjhelete tsa nako e telele, dithuso tsa dithuto ka ditsebi le diraporoto)	Tjhe	E	Tjhe
		Moralo, tshebediso, taolo le tlhahlobo (Meralo ya HR, boitlamo ka molao, tshebediso ya lifi, ho sebetsa ho feta nako e tlwaelehileng ka tefo, ditaba tse amang setjhaba, metsamao le diphetoho/dikgolo metsamaong ya batho, ditshebeletso tse emisitsweng)	Tjhe	E	Tjhe

No.	Mokgahlelo	Thuto	Tse fumanehang hanghang*	Tse fumanehang ka kopo*	Tse sireledits weng*
		Tsamaiso ya tshebetso le ntshetsopele	Tjhe	E	Tjhe
		Ditaba tsa Mosebetsi le Dikamano tsa Basebeletsi	Tjhe	Tjhe	E
		Meralo le diraporoto tsa dipheleho mokgatlong (Tekano Khirong; Batho Pele; Phetoho Tsamaisong; Bophelo bo botle ba basebeletsi le ho phela hantle/sebetsa maamong a hantle)	Tjhe	E	Tjhe
8.1.4	DITABA TSA DITJHELETE	Bajete (e kenyeletsa ditekanyetso tsa karolelo/phano e fuwang Mekga ya Lefapha, Dikerante tse tswang tlasa maemo a itseng, tjhelete e kgutlileng/setseng bajeteng)	E	Tjhe	Tjhe
		Tsamaiso ya Motheo ya Akhaonting (BAS) (diraporoto)	Tjhe	E	Tjhe
		Boikamahanyo ba tsa ditjhelete (Tsa Matlotlo, Molekodikakaretso wa Dibuka tsa Ditjhelete, tsohle tse hlahisitsweng le diraporoto)	Tjhe	E	Tjhe
		Ditekolo tsa dibuka tsa ditjhelete	Tjhe	E	Tjhe
		Ditleleimi	Tjhe	E	Tjhe
		Tsamaiso ya Mokitlane	Tjhe	E	Tjhe
		Kerante e tswang ka maemo le taolo ya matlole (ditjhelete tse abilweng, diphapanyetsano le phetisetso ya matla a boikarabelo, ditekolo le ditshekatsheko, ditahlehelo le diraporoto)	Tjhe	E	Tjhe
		Ditaba tsa Banka (ho kenyeletswa dibuka tse bontshang tjhelete e keneng le dibuka tsa banka tse hlahlobilweng)	Tjhe	Tjhe	E
		Ditaba tse sa tsamaiswang ka molao tse amanang le ditjhelete	Tjhe	E	Tjhe

No.	Mokgahlelo	Thuto	Tse fumanehang hanghang*	Tse fumanehang ka kopo*	Tse sireleditsweng*
		Diakhaonto tsa dibuka tse hlahlobilweng	Tjhe	E	Tjhe
		Dithuso tsa ditjhelete (dinyehelo le batshehetsi ba ditjhelete)	Tjhe	E	Tjhe
		Dirasiti/dipampiri tsa bopaki ba tefo/ diteitemente le ditefo tse entsweng	Tjhe	E	Tjhe
		Dirasiti tse hatisitsweng	Tjhe	E	Tjhe
		Direkoto tsa tlatsetso tsa akhaonting	Tjhe	E	Tjhe
		Diphapanyetsano tsa dibuka tsa Dijenale	Tjhe	E	Tjhe
		Ditekolo/ditlhahlobo tsa tsamaiso ya ditjhelete	Tjhe	Tjhe	E
		Dipampiri tsa tefo	Tjhe	Tjhe	E
		Diforomo tsa boleng bo bonwang, divaotjhara le ditjheke tsa tefo ka molao	Tjhe	Tjhe	E
		Direjisetara (di kenyeletsa meputso, ditlankana tsa bopaki ba tefo le ditefo)	Tjhe	E	Tjhe
		Disetatemente tsa Ditjhelete	Tjhe	E	Tjhe
		Ditaba tsa Taolo ya Tahlehelo	Tjhe	E	Tjhe
8.1.5	TAOLO YA KETANE/LENANE YA PHEPHELO YA DITHOTO	Dipampiri tsa ho fantisa (Ditshisinyo, dintlha tse hlakisang ka ho toba se hlokehang, dipapatso, tseo ho fanweng ka tsona le dikomiti	Tjhe	E	Tjhe
		Ditlhoko/Thepa e hlokehang le e Fumanweng (dikhotheishene, dipampitshana tse kopang ditheko le thepa e fumanweng)	Tjhe	E	Tjhe
		Meralo/Dipolane (ho fumana thepa, ho reka le ho rekisa thepa le ditekolo)	Tjhe	E	Tjhe
		Direjisetara (di kenyeletsa ho thaothela dithendara, direkoto tsa sesiu sa bafepedi ba dithoto, rejisetara ya ditefo, dipampitshana tsa taolo ya thepa e teng, ditlankana tsa tefo le lenane la thepa e teng)	Tjhe	E	Tjhe

No.	Mokgahlelo	Thuto	Tse fumanehang hanghang*	Tse fumanehang ka kopo*	Tse sireledits weng*
		Diotara le ditefo (ditsamaiso, ditlankana tsa tefo, ditumellano tsa maemo a tshebetso (SLA's), lenane la thepa e teng (dipolane) thepa e fumanweng/rekilweng	Tjhe	E	Tjhe
		Taolo ya Thepa (dikabo, paballo ya thepa, thepa e ntshitsweng, ditlhahlobo le diraporoto; dipampitshana tsa taolo ya thepa e teng, dithoto le lenane la thepa e teng)	Tjhe	E	Tjhe
8.1.6	DITSHEBELETSO TSA MAETO LE TERANSEPOROTO/T SA DIPALANGWANG	Maeto	Tjhe	E	Tjhe
		Dipalangwang (e hirilweng kapa eo e leng ya mmuso)	Tjhe	E	Tjhe
		Pampitshana ya ho ngola maeto a nkilweng	Tjhe	E	Tjhe
8.1.7	TAOLO YA DISEBEDISWA	Meaho, Mabala le Leruo le beilweng (ho hlwauwa ditlhoko le Ditshekatsheko, ho etsa polane le Moralo, ho reka thepa le ditumellano tsa molao tsa khiri ya ofisi le bodulo ba molao, kabo, paballo/tlhokomelo le ho arohanya thepa ka lenane la tsona)	Tjhe	E	Tjhe
		Thepa le disebediswa tse ding (tse kentsweng, tse lokisitsweng le ho baballwa/hlokomelwa)	Tjhe	E	Tjhe
		Tshebediso e nepahetseng ya eneji le paballo/tlhokomelo (ditlhahlobo le diraporoto)	Tjhe	E	Tjhe
		Paballo, Tekolo le Ditlhahlobo	Tjhe	E	Tjhe
8.1.8	DITSHEBELETSO TSA DITSEBISO	Memorandamo wa Kabinete	Tjhe	Tjhe	E
		Dibopeho tsa Palamente (Dikomiti) le Dipotso/Dikarabo.	Tjhe	E	Tjhe
		Ntshetsopele ya ho Fihlella Ditsebiso	Tjhe	E	Tjhe
		Diraporoto tsa PAIA	E	Tjhe	Tjhe

No.	Mokgahlelo	Thuto	Tse fumanehang hanghang*	Tse fumanehang ka kopo*	Tse sireledits weng*
		Taolo ya Direkoto (Dipolane tsa Faele, shejule ya Direkoto ntle le Difaele tsa Mangolo, diphethisetsano, tse lahlilweng, diraporoto le direjisetara tsa kamohelong ya mangolo)	Tjhe	E	Tjhe
		Ditshebetso tsa Taolo ya Ditsebiso (IMS) (Boitsebiso, ntshetsopele ya ditshekatsheko, ho kenngwa tshebetsong ha ditsamaiso tse, tshehetso, diraporoto le dipalopalo)	Tjhe	E	Tjhe
		Kamohelo ya Ditsebiso le taolo (bodulo bo seng molaong, dipalo tsa phano ya tshebeletso, ditokiso tse entsweng, tshebetso eo ho fanweng ka yona ho ya ka porojeke, diporojeke tse thibetsweng)	Tjhe	E	Tjhe
		Motheo wa Sesiua sa Ditheolelo tsa Matlo Naheng (NHSDB) (dikopo, tse ngotsweng/kentsweng dibukeng, tse phumotsweng, dipampiri tsa molao tsa monga thepa)	Tjhe	E	Tjhe
		Ditshebeletso tsa inthanete/khomphyutha (phothale, phepelo ya diSMS, tsamaiso ya ditheolelo tsa matlo, deseke ya dithuso, dikopo tsa diphetoho, diporojeke tsa naha)	Tjhe	E	Tjhe
		Ditsebiso ka Sebaka se fumanehang sa kaho le sebaka seo e seng sa kaho	Tjhe	E	Tjhe
		Tsamaiso le tlhokomelo ya tsebo	Tjhe	E	Tjhe
		Tsamaiso ya Laeborari	Tjhe	E	Tjhe
		Thekenoloji ya Ditsebiso le ditshebetso	Tjhe	E	Tjhe
		Polane ya ho Thusa nakong ya Koduwa	Tjhe	Tjhe	E
8.1.9	DIKGOKAHANO/DIPUI	Lepetjo/Letshwao la Lefapha	Tjhe	Tjhe	E

No.	Mokgahlelo	Thuto	Tse fumanehang hanghang*	Tse fumanehang ka kopo*	Tse sireledits weng*
	SANO	Lewa la Dikgokahanyo/Dipuisano	Tjhe	E	Tjhe
		Setsha sa tlhokomelo ya bareki le ditaba tsa mohala wa ho buisana le moporesidente	Tjhe	E	Tjhe
		Boraditaba/ditaba tsa TV le radio	E	Tjhe	Tjhe
		Diketsahalo, Matsholo, dihloamiso le Mananeo a Diphatlalatsa/Dipapatso (di kenyeletsa dipuo le dinepe)	E	Tjhe	Tjhe
8.1.10	DITSHEBELETSO TSA MOLAO	Ditaba tsa molao	Tjhe	E	Tjhe
		Ho hirwa/thonya ditsebiso tsa molao	Tjhe	E	Tjhe
		Ditaba tsa molao tseo ho sebetsanweng le tsona le ditleleimi	Tjhe	E	Tjhe
		Dikahlolo tse kenyeletsang ho ditokomane tsa molao tse rometsweng	Tjhe	E	Tjhe
		Dikonteraka, dimemorandamo tsa kutlwano/tshebedisano le ditumellano tsa bohato ba tshebetso	Tjhe	Tjhe	E
8.1.11	DIKOPANO, HO YA DIKOPANONG LE HO TSHWARA DIKOPANO	Taolo, dikopano tsa kgwebo ya koporasi le diforamo tsa lekala (ho kenyeletswa, ho thonngwa ha batho ba phaneleng ho eletsa letona, ditlhophiso, mananetsamaiso, metsotso ya dikopano le diraporoto)	Tjhe	Tjhe	E
		Diseminare, diboka, disimphosiamo le diwekeshopo (ho kenyeletswa ditlhophiso le metsotso ya dikopano)	Tjhe	E	Tjhe
		Dikhomishene, dikomiti le makgotla (ho kenyeletswa dihlopha tsa tshebetso, ho thonngwa ha ditho, ditlhophiso, mananetsamaiso, metsotso ya dikopano le diraporoto)	Tjhe	Tjhe	E
8.1.12	TEKOLO LE TLHAHLOBO LE HO LEKODISISA	Tekolo le tlhahlobo le ho lekodisisa ditaba tsa kgahlamelo/sefutho se teng	Tjhe	E	Tjhe

No.	Mokgahlelo	Thuto	Tse fumanehang hanghang*	Tse fumanehang ka kopo*	Tse sireledits weng*
	KGAHLAMELO/SEFUT HO SE TENG	Ditlhahlobo, diraporoto tsa ditekodiso le ditlhahlobo tsa sefutho (ho kenyeletswa: sefutho, tshebetso, tekolo ya porojeke le ditekolo tsa dibuka tsa batho ba fumaneng melemo)	Tjhe	E	Tjhe
8.1.13	THUSO LE DIPHUPHUTSO NTSHETSOPELE YA LEANO	Ditaba tsa ntshetsopele le dithuso tsa leano la lekala (ho kenyeletswa: ditaba tsa khoutu ya matlo, diporojeke tsa leano, dithuso, ditlhaloso le diphuphutso)	E	Tjhe	Tjhe
		Bonamodi le dithuso lekaleng (bonamodi ba nako le nako, mahaeng, phedisano le ditabeng tsa ho renta)	E	Tjhe	Tjhe
		Diphuphutso (ho kenyeletswa diraporoto)	Tjhe	E	Tjhe
8.1.14	POLANE YA LEKALA LA BODULO BA BATHO	Polane ya naha (dipolane tsa ntshetsopele ya dilemo tse ngata, dipolane tse kgokahaneng tsa ntshetsopele le dipolane tsa kgwebo tsa kerante e tswang ka maemo a itseng)	Tjhe	E	Tjhe
		Polane ya Porovense (ho kenyeletswa ntshetsopele ya dilemo tse ngata, dipolane tsa kgwebo, disebediswa le diraporoto)	Tjhe	E	Tjhe
		Polane ya Masepala (ho kenyeletswa dipolane tse hokahaneng tsa ntshetsopele le mananeo, ditaba tsa metheo ya makeishene, boingodiso ka molao le diraporoto tsa masepala)	Tjhe	E	Tjhe
8.1.15	HO KENYA TSHEBETSONG MANANEO A TSHEHETSO LE TEKOLO	Dithibelo, ditaba ka ho toba hape le porojeke tse ding tsa lekala	Tjhe	E	Tjhe
		Ntlafatso ya bodulo ba batho bo seng molaong (ho kenyeletswa dipolane, ho kenya tshebetsong, kgokahanyo le tshehetso)	Tjhe	E	Tjhe

No.	Mokgahlelo	Thuto	Tse fumanehang hanghang*	Tse fumanehang ka kopo*	Tse sireledits weng*
8.1.16	MANANEO A TEKATEKANO LE A KA SEHLOOHONG	Ditaba tsa tekatekanyo le diinstitutshene tsa ditjhelete:	Tjhe	E	Tjhe
		Diraporoto tsa selemo le selemo: mekgwa ya ho kadima tjhelete ka dikadimo tsa tjhelete ya matlo	E	Tjhe	Tjhe
		Dikadimo tsa ditjhelete tsa matlo le dikadimo tsa ditjhelete tsa thepa	Tjhe	E	Tjhe
		Tumellano lekaleng la Ditjhelete	Tjhe	E	Tjhe
		Ho bebofatsa diporojeke tsa bohlokwa tse fumanwang matlole naheng le diporovenseng	Tjhe	E	Tjhe
8.1.17	MANANEO LE DITSAMAISO/DITSHE BETSO TSA BODULO BA BATHO	Mananeo a bodulo ba batho ba rentileng	Tjhe	E	Tjhe
		Ntshetsopele ya diporojeke tsa poraevete le rente	Tjhe	E	Tjhe
		Ditaba tsa Molao	Tjhe	E	Tjhe
		Tshehetso ya Bahiri	Tjhe	E	Tjhe
		Tshekatsheko, ditlhahlobo tsa sefutho, ditekolo, ditekolo botjha, dipalopalo le diraporoto tsa bolemedi	Tjhe	E	Tjhe
		Ditaba tsa metheo ka diinstitutshene le boemedi ba matlo	Tjhe	Tjhe	E
		Ditaba tsa boto ya mokgatlo	Tjhe	Tjhe	E
		Ditaba tsa tlhokomelo ya mokgatlo (ho kenyeletswa sebopeho, ditlhapiso, moifo wa kgwebo/koporasi)	Tjhe	Tjhe	E
		Dipolane/diraporoto tsa mokgatlo/boemedi	Tjhe	E	Tjhe
		Bonamodi le mekgatlo/boemedi	Tjhe	E	Tjhe
		Tekolo le tekolo botjha ya mekgatlo/boemedi	Tjhe	E	Tjhe
		Tsamaiso ya bodulo ba batho (ho kenyeletswa mekitlane ya kgale, tshebetso e lokolang diporojeke tse teng, dikamano le ditaba tsa ditseko tsa molao)	Tjhe	E	Tjhe

No.	Mokgahlelo	Thuto	Tse fumanehang hanghang*	Tse fumanehang ka kopo*	Tse sireledits weng*
8.1.18	DIKAMANO TSA BANKAKAROLO LE HO KOPANYA BATHO	Tshebetso ka kopanelo le dikgokahanyo (ho kenyeletswa ditaba tsa mmuso, tsa kgwebisano, dikgokahanyo le tshebedisanommoho matjhabeng le dinaha tse fapaneng	Tjhe	E	Tjhe
		Dikgau tsa Govan Mbeki	E	Tjhe	Tjhe
		Ditshehetso ka ditjhelete tsa Diporojeke tsa Bodulo ba Batho	Tjhe	E	Tjhe
8.1.19	NTSHETSOPELE YA BOKGONI BA BODULO BA BATHO	Mananeo a ho ruta le ho tsebisa batho ka leano (ho kenyeletswa ho e tsebisahatsa ka botebo le tshebedisanommoho)	Tjhe	E	Tjhe
		Ho fumana melemo le matlafatso ya setjhabana (ho kenyeletswa ho kenya tshebetsong le tshebedisanommoho, ditlhahlobo le ditekolo, tekodisiso)	Tjhe	E	Tjhe
		Ho etsa hore lekaleng lena ho sebetse ka seporofeshenale (ho kenyeletswa dipolane tsa kgwebo, boingodiso ba mangolo a thuto ka molao, ditaba tse amanang le bafani ba thupello le diinstitutshene le tsamaiso ya mekgatlo ya seporofeshenale ya bodulo ba batho)	Tjhe	E	Tjhe
		Dibasari le dithuso tsa ditjhelete tsa ho ithuta nako e telele ka bodulo ba batho (ho kenyeletswa tshebetso ya leano le tsela eo ditekolo le ditlhahlobo di entsweng ka yona)	Tjhe	E	Tjhe
		Ntshetsopele ya bokgoni ba Institutshene (ho kenyeletswa dipolane tsa kgwebo, mananeo a porovense - ho sebetse ditaba ka bohokahanyi le tshehetso	Tjhe	E	Tjhe

No.	Mokgahlelo	Thuto	Tse fumanehang hanghang*	Tse fumanehang ka kopo*	Tse sireledits weng*
		hammoho le ditlhahlobo le ditekolo			
		Lewa la Ntshetsopele ya Setekginiki Naheng	Tjhe	E	Tjhe
		Leano la ntshetsopele ya bokgoni lekaleng	Tjhe	E	Tjhe
		Lenaneo la tshehetso ya setekginiki la Aforikaborwa le Cuba	Tjhe	E	Tjhe
		Mokgwa wa tshebetso wa ho fetisetsana bokgoni	Tjhe	E	Tjhe

9. DIPEHELO BAKENG SA HO ETSA KOPO YA HO FIHLELLA DITSEBISO

Yuniti ya PAIA e fumana dikopo tsa ho fihlella direkoto boemong ba Mohlanka wa Motlatsi wa Ditsebiso, yuniti e thusa motho ofe kapa ofe ya lakatsang ho etsa/kenya kopo.

Bakeng sa dipotso dife kapa dife mabapi le ho kenya/etsa kopo ya ho fihlella ditsebiso Lefapheng, moikopedi ya batlang ho fihlella ditsebiso a ka nna a kenya kopo ya hae ka ho ngola ka ho sebedisa Nomoro ya Fekese: 012 421 1428, Aterese ya Imeili: paiaunit@dhs.gov.za kapa etela ofisi efe kapa efe ya DHS e haufinyane ho fumana thuso.

9.1. KE MANG YA KA ETSANG KOPO YA DITSEBISO

- Motho ofe kapa ofe a ka kenya kopo ya ditsebiso.
- Moikopedi ka boyena: ke motho ya kopang ditsebiso tse amanang le/ka yena.
- Ho etsa motho e mong kopo
 - Moikopedi ya etsang kopo boemong ba motho e mong o tlamehile ho hlahisa lengolo la bookamedi.

9.2. MOKGWA WA HO FIHLELLA DITSEBISO

9.2.1. HO FIHLELLA DIREKOTO TSE FUMANEHANG KA BOITHAOP/DIREKOTO TSE FUMANEHANG HANGHANG

Mekgahlelo ya direkoto tse ding di fumaneha hanghang ntle le hore motho a etse kopo ya ho fihlella direkoto ho latela ditsamaiso tsa PAIA ho latela dipehelo tsa Karolo ya 15(1)(a) ya molao. Ditsebiso/Direkoto tse fumanehang hanghang di tla fumaneha e ka mokgwa wa eleketeroniki webosaeteng ya lefapha hape le diofising tsa Lefapha kapa ka mokgwa oo di kopuweng ka ona mme le teng haeba kopo eo e na le mabaka a utwahalang ebile e ka kgonahala.

9.2.2. DIKOPO KA MOHALA

DHS e boela hape e amohela dikopo tse kenang ka mohala. Ho tla sebetsanwa le dikopo dife kapa dife tse jwalo tse rometsweng ho Mohlanka/Ofisiri ya Ditsebiso/Motlatsi wa Mohlanka wa Ditsebiso nomorong ya mohala eo ho fanweng ka yona bukatataisong ena. Bahlanka ba yuniti ya PAIA ba tla tlatsa Foromo ya A e hlakisitsweng boemong ba moikopedi ya jwalo mme a o fe khopi ya foromo eo e tlatsitsweng.

9.2.3. DIKOPO KA PUO

Haeba motho eo a sa kgone ho tlatsa foromo eo e hlakisitsweng ka lebaka la hore ha a tsebe ho bala kapa ho ngola kapa a na le boqhwala, ha ho le jwalo, kopo ya rekoto e ka etswa ka ho buisana le Motlatsi wa Mohlanka wa Ditsebiso (DIO).

Motlatsi wa Mohlanka wa Ditsebiso wa Lefapha o tlamehile ho tlatsa foromo eo e hlakisitsweng boemong ba moikopedi ya jwalo mme a mo fe khopi ya foromo e tlatsitsweng.

9.3. DIKOPO TSE MOLAONG HO LATELA DIPEHELO TSA PAIA

MOHATO WA 1: Ho tlatsa Foromo ya Kopo e Hlakisitsweng ya Ho Fihlella Ditsebiso

- Fumana Foromo ya Kopo ya A e hlakisitsweng e fumanehang Sehlomathisong sa B sa bukatataiso ena e boelang hape e fumaneha webosaeteng ya DHS kapa ofising efe kapa efe ya DHS ka ho etsa kopo.
- Tlatsa foromo e hlakisitsweng ka botlalo le ka ho hlaka moo o hlakisang hantle hore o kopa rekoto kapa direkoto dife mme o saene foromo e o ya kopo sebakeng seo o se filweng.
- Haeba kopo e etswa boemong ba motho e mong, moikopedi o tlamehile ho romela bopaki ba boemo boo a etsang kopo eo ka bona mme bo lokela ho kgotsofatsa Motlatsi wa Mohlanka wa Ditsebiso.

MOHATO WA 2: Tefo

Moikopedi o tlamehile ho lefa tjehelete e hlakisitsweng ka ho e kenya akhaontong eo ho fanweng ka yona ka fatshe mona, ha e hlokeha le ha a kopuwa ho etsa jwalo. Batho ba lenaneng lena seratswaneng sa 9.5.4 sa bukatataiso ena ba beheletswe ka thoko ho ka lefa ditjehelete ena ya dikopo.

MOKGWA WA HO LEFA

Lebitso la Akhaonto	Lefapha la Bodulo ba Batho
Banka	Standard Bank
Dinomoro tsa Akhaonto	010160310
Lebitso la Lekala	Pretoria, Van der Walt Street
Khoutu ya Lekala	010145
Nomoro ya Tshupiso	Molao wa Ntshetsopele ya ho Fihlella Ditsebiso

MOHATO WA 3: Ho romela kopo

Moikopedi o tlamehile ho tlatsa foromo ena ya kopo e hlakisitsweng a e romele ho Motlatsi wa Mohlanka wa Ditsebiso ka ho sebedisa Yuniti ya PAIA atereseng ya poso kapa ya moaho/bodulo, nomoro ya fekese kapa atereseng ya imeili jwaloka ha ho hlakisitswe bukatataisong ena. Foromo ya kopo e lokela ho hokelwa bopaki ba hore ho lefuwe tjhelete ya tefo.

Haeba ho sa hokelwa bopaki ba tefo bakeng sa batho ba tshwanetsweng ke ho behelwa ka thoko, ho lokela ho hlakiswe mabaka foromong eo.

9.4. DINAKO TSA HO ARABELA HO SEBETSANA LE DIKOPO

Ho latela s25 ya Molao, DHS matsatsing a 30 a ho fumana kopo ena, e tla etsa kopo hore na e tla dumella kapa ho hanela kopo eo mme e fane ka tsebiso e tshwereng mabaka mabapi le qeto eo.

Nako ya matsatsi a 30 eo DHS e lokelang ho etsa qeto hore na e dumele kapa e hanele kopo eo, a ka nna a atoloswa ho feta nako ya matsatsi a 30 haeba kopo e batla ditsebiso tse kgolo haholo kapa haeba kopo eo e hloka hore ho etswe diphuphutso tsa ho batlana le ditsebiso tse tshwerweng ofising e nngwe ya DHS mme e le hore DHS ha e kgone ho fihlella ditsebiso tseo nakong ya matsatsi a 30.

DHS e tla tsebisa moikopedi ka ho mo ngolla haeba ho hlokeha katoloso.

9.5. DITJEO

Molao o fana ka mefuta e mme ya ditefo, tsona ke:

9.5.1. DITJEO TSA KOPO TSE SA KGUTLISWENG

Moikopedi empa e seng moikopedi ka boyena, ya batlang ho fihlella ditsebiso tse tshwerweng ke lefapha o tla kopuwa ho lefa tjhelete e behilweng ya R35,00 (e lefuwang pele ho ka sebetsanwa le kopo ena ho ya pele jwaloka ho hlakisitswe Foromong ya A). Batho ba lenaneng lena tlasa seratswana sa 9.5.4 sa bukatataiso ena ba beheletswe ka thoko ho ka lefa ditjhelete ena ya dikopo.

DIO: DHS o tla tshwarella rekoto eo ho fihlela moikopedi ya amehang a lefile tjhelete e hlokehang (haeba e le teng).

9.5.2. DITJEO TSA PHIHLELLO

- Tefo ya phihlello e lefuwa maemong ohle moo kopo ya ho fihlelle ditsebiso e dumeletsweng bakeng sa ditjeo tsa ho hatisa, ho fuputsa le nako ya ho di hlophisa hammoho le ditjeo tsa poso.
- DIO o tla tshwarella rekoto eo ho fihlela moikopedi ya amehang a lefile tjhelete e hlokehang.
- Tefo ya tjhelete ya ho fihlella ditsebiso e beheletswe ka thoko bakeng sa batho ba lenaneng la seratswana sa 9.5.4 sa bukatataiso ena.

- Moikopedi ya kopang dikhopi tsa direkoto tsohle tse fumanwang ke setjhaba, ha a lefe tefo ya kopo ya R35-00, empa o tla lefa tefo ya phihlello bakeng sa tlhahiso/kgatiso, haeba e hlokeha.

9.5.3. TJHELETE YA HO BEHELE TSA

Haeba phuputso ya rekoto e se e entswe hape le tlhophiso ya rekoto bakeng sa ho phatlalatswa, ho kenyeletswa ditlhophiso tsa ho etsa hore e fumanehe ka mokgwa oo e kopilweng ka ona, hape haebe e hloka dihora tse ding tse ngata ho feta tse behilweng melawaneng bakeng sa sepheo sena, DIO o tla tsebisa moikopedi hore a lefe tjhelete ya peheletso e le karolwana e behilweng (e ka bang ho feta karolwana ya boraro) ya tjhelete/tefo ya phihlello e tla lefuwang haeba phihlello e dumeletswa.

Haeba tjhelete ya peheletso e se e lefuwe ho latela kopo ya ho fihlella e ileng ya hanelwa, DIO wa DHS e tla kgutlisa tjhelete eo ya peheletso ho moikopedi.

9.5.4. BA BEHELET SWENG KA THOKO

Batho le maemo a latelang a beheletswa ka thoko ho lefa tjhelete ya phihlello:

- Motho a le mong eo moputso wa hae wa selemo, kamora ho ba ho hulwe tse dumeletsweng e be e sa fete R14 712,00 ka selemo; hape le
- Batho ba nyalaneng kapa motho le molekane wa hae bao moputso wa bona ka selemo kamora ho hula ditjhelete tse dumeletsweng e be e sa fete R27 192, 00 ka selemo.
- Moo tjeo ya ho bokeletsa tefo efe kapa efe ho latela ho fuputsa le ho hlophisa rekoto bakeng sa ho phatlalatswa e feta tjhelete e batlehang, tefo e jwalo e ke ke ya sebetsa.
- Ho fuputsa direkoto, ho e hlophisa le ho e phatlalatsa ha ho sebetse ho direkoto tsa motho eo e leng moikopedi.
- Ditefo tsa kopo le phihlello ha di sebetse ho rekoto e kopuweng ke moofisiri ya sebetsang ka tlhokomelo ya bana kapa mofuputsi ya sebetsang ka tlhokomelo ya bana ka sepheo sa ho etsa diphuputso tsa tlhokomelo ya bana kapa dipotso ho latela dipehelo tsa Molao wa Tlhokomelo ya Bana wa No.99 wa 1998 kapa Melawana e entsweng tlasa karolo ya 44 ya Molao.

10. PHIHLELLO E HANET SWENG LE BOIPILET SO

10.1. MABAKA A HO HANELWA

DHS e ka nna ya hane kopo ya phihlello ya ditsebiso tsa yona haeba ditsebiso tse kopuwang di amana le:

- Tshireletso ya molao ya makunutu a Mokgatlo/Motho wa boraro eo e leng motho wa tlhaho, ho kenyeletswa motho ka mong eo e seng e le mofu.
- Tshireletso ya molao ya direkoto tse itseng tsa Tshebeletso ya Pokeletso ya Lekgetho ya Aforikaborwa.
- Tshireletso ya molao ya ditsebiso tsa kgwebo tsa Mokgatlo/Motho wa boraro.

- Tshireletso ya molao ya ditsebiso tse itseng tsa makunutu le tshireletso e itseng ya ditsebiso tse itseng tsa makunutu tsa Mokgatlo/Motho wa boraro.
- Tshireletso ya molao ya polokeho ya batho ka bong le tshireletso ya thepa.
- Tshireletso ya molao ya didokete tsa sepolesa tsamaisong ya beile le tshireletso ya tshebetso ya molao hammoho le ditsamaiso tsa molao.
- Tshireletso ya molao ya direkoto tse behetsweng ho sebediswa le ho hatisetswa ditsamaisong tsa molao;
- Lebotho la sesole, tshireletso le dikamano tsa matjhaba tsa Riphaboliki.
- Ditabatabelo tsa Moruo hammoho le thekolohelo ya ditjhelete tsa Riphaboliki hape le diketsahalo tsa kgwebo tsa Lefapha.
- Tshireletso ya molao ya ditsebiso tsa diphuphutso tsa Mokgatlo/motho wa boraro hammoho le tshireletso ya ditsebiso tsa diphuphutso tsa Lefapha.
- Ditshebetso tsa Lefapha.
- Ho lebisa mehlodi ya Lefapha moo e sa tshwanelang teng ka mokgwa o sa nepahalang kapa ho etsa dikopo tse tla baka mathata ka boomo.

10.2. HO LOKOLLA DITSEBISO TSA MOLAO HO LALELA DITABATABELO TSA SETJHABA

Kopo ya ho fihlella rekoto e ka hanelwang ho latela mabaka a behilweng ho hanela kopo ho latela PAIA di ka nna tsa dumellwa, fela maemong ao phatlalatso ya rekoto e leng ditabatabelong tsa setjhaba; haeba tabatabelo/kgahleho eo ya setjhaba ho hlakile hore e ke ke ya baka kotsi e boletsweng ha ho ne ho fanwa ka mabaka a o e hanela.

10.3. SE NKUWANG E LE MABAKA A HO HANELA KOPO

Haeba DIO a hloleha ho etsa qeto le ho fa Moikopedi karabo nakong ya matsatsi a 30, ho tla nkuwa hore DIO o hanetse kopo eo ya Moikopedi mme Moikopedi a ka nna a kenya/romela boipiletso ba hae ba ka hare kgahlano le kganano eo.

10.4. DIPHEKO HAEBBA KOPO YA HO FIHLELLA REKOTO E HANETSWE

10.4.1. BOIPILETSO BA KA HARE

Moikopedi ya ipelaetsang ka kopo ya hae ya ho fihlella ditsebiso a ka nna a romela Boipiletso ba ka hare ho Letona la Lefapha la Bodulo ba Batho kgahlano le qeto eo e entsweng.

10.4.2. HO ROMELA BOIPILETSO BA KA HARE

Boipiletso boo bo tlamehile ho romelwa nakong ya matsatsi a 60 kamora hore Moikopedi a tsebiswe ka qeto e nkilweng ka kopo ya hae, moo a:

- Ka fumanang Foromo ya Boipiletso ba ka Hare e hlakisitsweng e fumanehang Sehlomathisong sa "C" sa Bukatataiso ena, e boelang e fumanehang webosaeteng ya DHS [www.dhs.gov.za], kapa ofising efe kapa efe ya DHS, ha motho a e kopa.

- O tlamehile ho tlatsa foromo ya Boipiletso ba ka Hare, ka botlalo mme a hlakise hore o kenya Boipelaetso ba ka Hare kgahlano le qeto efe.
- A saene foromo ya boipiletso ba ka hare dikgeong tseo a di filweng.
- A romela Boipiletso ba ka Hare ho DIO ka ho sebedisa dintlha tsa ho buisana kapa aterese eo ho fanweng ka yona bukatataisong ena.

10.4.3. HO ROMELA BOIPLETSO BA KA HARE BOOKAMEDING BO TSHWANETSENG KE DIO

- DIO o tla, nakong ya matsatsi a 10 a ho fumana Boipiletso ba ka Hare, fetisetsa Bookameding bo Nepahetseng hammoho le mabaka a qeto e entsweng hodima kopo eo.
- Bookamedi boo bo Nepahetseng bo tlamehile ho lekola le ho etsa qeto ka Boipiletso boo ba ka Hare nakong ya matsatsi a 30 kamora hore ho romelwe tsebiso ya Boipiletso ba ka Hare ofising ya hae.
- Qeto ya Bookamedi bo Nepahetseng bo tlamehile ho tiiseletsa kapa ho behela ka thoko qeto ya DIO mme ho be le se seng se emelang qeto ya hae mabapi le Kopo eo.

10.5. KOPO LEKGOTLENG LA DINYEWE

Moikopedi ya sa atlehang boipiletsong ba hae ba ka hare a ka nna a etsa kopo lekgotleng la dinyewe bakeng sa kalafo e tshwanetseng ho latela Karolo ya 78(2) nakong ya matsatsi a 80 a ho fumana tsebiso ka qeto e nkuweng ka Boipiletso boo ba hae ba ka Hare.

11. BUKATATAISO E FUMANEA JWANG

- 11.1.** Bukatataiso ena e tla fumaneha ka dipuo tse tharo tsa molao webosaeteng ya Lefapha; ofisi e nngwe le e nngwe ya Lefapha le Khomisheneng ya Ditokelo tsa Botho.
- 11.2.** Bukatataiso ena e ka nna ya phatlalatswa Koranteng ya Puso.

12. HO NTLAFATSA LE TEKOLO BOTJHA YA BUKATATAISO

Bukatataiso ena e tla lekolwa botjha ke Lefapha selemo le selemo le ha ho hlokeha mme e tla ntlafatswa le ho phatlalatswa jwaloka ha ho hlakisitswe ho PAIA.