



human settlements

Department:
Human Settlements
REPUBLIC OF SOUTH AFRICA

MOLAO WA NTSHETSOPELE YA HO FIHLELLA DITSEBISO, BUKATATAISO YA PAIA

*O hlophisitswe ho latela Karolo ya 14 ya Molao wa Ntshetsopele ya ho Fihlella Ditsebiso
(Molao wa No. 2 wa 2000)*

2015-2016

Dikahare

MANTSWE A KETELOPELE.....	iv
TLHALOSO YA MAREO.....	vi
1. SELELEKELA.....	8
2. SEPHEO SA MOLAO.....	8
3. SEPHEO SA BUKATATAISO.....	8
4. TATAISO YA HORE MOLAO ONA WA PAIA O KA SEBEDISWA JWANG (KAROLO YA 10).....	9
5. DINTLHA TSA PUISANO.....	9
6. BOIKARABELO BA MOLAO BO HLAKISANG MESEBETSI YA LEFAPHA.....	10
7. MESEBETSI LE SEBOPEHO SA LEFAPHA LA BODULO BA BATHO.....	10
7.1. TEKOLO YA LEWA KA KAKARETSE.....	10
7.2. SEBOPEHO SA MOKGATLO/TLHOPISO YA MESEBETSI YA LEFAPHA.....	11
7.3. DITSHEBELETSE TSEO LEFAPHA LA FANANG KA TSONA.....	12
7.4. MANANEO A LEFAPHA.....	15
8. HO FIHLELLA DIREKOTO TSE TSHWERWENG KE LEFAPHA.....	17
8.1. MAKALA A DIREKOTO TSE TSHWERWENG KE LEFAPHA.....	17
9. DIPEHELO BAKENG SA HO E TSA KOPO YA HO FIHLELLA DITSEBISO.....	27
9.1. KE MANG YA KA ETSANG KOPO YA DITSEBISO?.....	27
9.2. MOKGWA WA HO FIHLELLA DITSEBISO.....	27
9.2.1. DITSEBISO TSE FUMANEHANG HANGHANG.....	27
9.2.2. DIKOPO KA MOHALA.....	27
9.2.3. DIKOPO KA PUO/KA MOLOMO.....	28
9.3. DIKOPO TSE MOLAONG HO LATELA DIPEHELO TSA PAIA.....	28
9.4. DINAKO TSA HO ARABELA HO SEBETSANA LE DIKOPO.....	29
9.5. DITJEO.....	29
9.5.1. DITJEO TSA KOPO TSE SA KGUTLISWENG.....	29
9.5.2. TEFO YA PHIHLELLO.....	29
9.5.3. TJHELETE YA HO BEHELETSA.....	29
9.5.4. BA BEHELETSEWENG KA THOKO.....	30
10. PHIHLELLO E HANETSWENG LE BOIPILETSE.....	30
10.1. MABAKA A HO HANELWA.....	30
10.2. HO LOKOLLA DITSEBISO TSA MOLAO HO LATELA DITABATABELO TSA SETJHABA.....	30
10.3. SE NKUWANG E LE MABAKA A HO HANELA KOPO.....	31
10.4. DIPHEKO HAEBA KOPO YA HO FIHLELLA REKOTO E HANETSEWENG.....	31
10.4.1. BOIPILETSE BA KA HARE.....	31
10.4.2. HO ROMELA BOIPILETSE BA KA HARE.....	31
10.4.3. MOTLATSI WA MOHLANKA WA DITSEBISO O TLAMEHILE HO ROMELA BOIPILETSE BA KA HARE BOOKAMEDING BO TSHWANETSENG.....	31
10.5. KOPO LEKGOTLENG LA DINYEWU.....	31
11. BUKATATAISO E FUMANEHA JWANG.....	31
12. HO NTLAFATSA LE TEKOLO BOTJHA YA BUKATATAISO.....	31

DIHLOMATHISO

A	Ditjeo
B	Foromo ya A – Kopo ya ho fihlella rekoto
C	Foromo ya B – Tsebiso ya boipiletso ba ka hare

MANTSWE A KETELOPELE

Karolo ya 32 ya Molao wa Motheo wa Riphaboliki ya Aforikaborwa wa 1996 (Molao wa motheo) o fa motho e mong le e mong ditokelo tsa ho fihlella ditsebiso dife kapa dife tse tshwerweng ke Puso kapa motho e mong tse hlokehang bakeng sa ho pheta mosebetsi kapa tshireletso ya ditokelo dife kapa dife.

Molao wa Ntshetsopele ya ho Fihlella Ditsebiso wa 2000, (Molao wa No. 2 wa 2000), (PAIA) o sebetsana le ditokelo tsa molao wa motheo ho ka fihlella tsena ka ho toba-

- Ho fa boemedi bohle ba setjhaba boikarabelo ba ho bebofaletsa setjhaba ho fihlella ditsebiso/ direkoto tseo ba di tshwereng le ho feta moo;
- O fana ka mokgwa wa tshebetso le dipheho/ditsamaiso bakeng sa setjhaba ho sebedisa tokelo ya sona ya molao wa motheo bakeng sa ho fumana ditsebiso kapele kamoo ho kgonehang ebile ntle le ho sokola mme seo se etsahale ka tsela e utlwahalang kamoo ho kgonehang ka teng;
- O hlakisa metjha ya tshebetso eo boemedi ba mmuso bo tlamehileng ho e beha ho bebofaletsa ditho tsa setjhaba ho ka fihlella ditsebiso tse jwalo; le
- O hlakisa hantle hore na meedi/dithibelo tsa phihlello di fella kae, ho kenyeletswa tseo tse amanang le moifo, kgwebisano, tsa ditjhelete, setekginiki kapa ditsebiso tsa saense ka mokgatlo/motho wa boraro; ditsebiso tse ka nnang tsa ba le tshusumetso lekgotleng la dinyewe kapa ditsamaisong tsa sepolesa, mohlala, didokete tsa sepolesa ditsamaisong tsa beile hammoho le mekgahlelo e meng e itseng ya ditsebiso tsa Ditshebeletso tsa Pokello ya Lekgetho tsa Aforikaborwa.

Ho hlakile hore ho na le meedi e behilweng hore setjhaba se se ke sa atleha ho sebedisa ditokelo tsena jwaloka ha di hlakisitswe karolong ya 36 ya Molao wa Motheo hape le Karolong ya 33 ho fihlela ho 45 ya Molao wa PAIA ka tatellano eo.

Ha ho ikamahangwa le dipheho tsa molao wa PAIA hape le seabo ntshetsopeleng ya ho sebeletsa ditaba tsa setjhaba pepeneneng, boikarabelo hammoho le puso e phethahetseng, Lefapha la Bodulo ba Batho (DHS) le hlahisitse bukatataiso e le motjha wa tshebetso ho bebofaletsa setjhaba hore se fihlelle ditsebiso/direkoto tseo le di tshwereng.

Tshepo ke hore bukatataiso ena e tla sebetsa e le polatefomo/thulose e phethahetseng ho fa setjhaba ditsebiso tse tshwanetseng ho se dumella ho tswela pele ka tokelo ya sona ya ho fihlella ditsebiso tseo lefapha le di tshwereng.



M.TSHANGANA
MOLAODIKAKARETSE YA TSHWERENG MOKOBOBO
LEFAPHA LA BODULO BA BATHO
LETSATSI: 04/01/2016

DIKGUTSUFATSO

CD	:	Molaodi ya ka Sehloohong
DDG	:	Motlatsi wa Molaodikakaretso
DFI	:	Diinstitutshene tsa Ntshetsopele ya Ditjhelete
DHS	:	Lefapha la Bodulo ba Batho (“Lefapha”)
DIO	:	Motlatsi wa Mohlanka wa Ditsebiso wa Lefapha (ya filweng mosebetsi ho latela Karolo ya 17 ya PAIA)
HS	:	Lefapha la Bodulo ba Batho
HSDG	:	Kerante ya Ntshetsopele Bodulong ba Batho
HSS	:	Tsamaiso ya Theolelo ya Bodulo
IO	:	Mohlanka wa Ditsebiso (Molaodikakaretso wa Lefapha)
PAIA	:	Molao wa ho Kgothaletsa Phihlello ya Ditsebiso wa 2000, (Molao wa No. 2 wa 2000)
PDHS	:	Lefapha la Porovense la Bodulo ba Batho
PHP	:	Tsamaiso ya ho thusa Batho ka Bodulo
SAHRC	:	Khomishene ya Ditokelo tsa Botho Aforikaborwa
SALGA	:	Mokgatlo wa Mmuso wa Lehae Aforikaborwa
SLA's	:	Ditumellano tsa Bohato ba Tshebetso
USDG	:	Kerante ya Ntshetsopele Bodulong ba Metsetoropong

TLHALOSO YA MAREO

	Lereo	Tlhaloso/Tlhakisetso
1.	Tefo ya Phihlello	Tjhelete e lefuwang ke moikopedi bakeng sa ho fuputsa, ho hlophisa le ho hatisa botjha direkoto tse kopuweng, jwaloka ha ho hlakisitswe ho PAIA Karolo ya 22(6).
2.	Molao	Molao wa ho Kgothaletsa Phihlello ya Ditsebiso wa 2000, (Molao wa No. 2 wa 2000). Oo hape o tsejwang ka "PAIA" kapa "Molao".
3.	Lefapha	Lefapha la Bodulo ba Batho Oo hape o tsejwang e le DHS.
4.	Motlatsi wa Mohlanka wa Ditsebiso (DIO)	Motho ya thontsweng ka molao ke Molaodikakaretso hore boemedi ba setjhaba bo sebetse mme bo fihlellwe ka mokgwa o tshwanetseng kamoo ho kgonehang e le hore baikopedi ba kgone ho fihlella direkoto ho latela Karolo ya PAIA ya 17(1).
5.	Tataiso	Tokomane kapa buka e hlahisitsweng ke Khomishene ya Ditokelo tsa Botho ka sepheo sa ho thusa motho ya lakatsang ho sebedisa tokelo efe kapa efe ya hae ho latela PAIA jwaloka ha ho hlakisitswe Karolong ya 10.
6.	Mohlanka wa Ditsebiso (IO)	Molaodikakaretso wa Lefapha la Bodulo ba Batho jwaloka ha le hlahositswe ho PAIA Karolong ya 1.
7.	Boipiletso ba ka hare	Boipiletso kgahlano le qeto ho hanela phihlelo ya ditsebiso jwaloka ha ho hlakisitswe ho PAIA Karolong ya 74.
8.	Dintlha ka botlalo ka wena	Ditsebiso ka botlalo tsa motho ka mong ya tsejwang ho kenyeletswa empa di sa sehelwa moedi ho latela morabe, bong, ho ithwala, maemo a lenyalo, morabe kapa sethatho sa phedisano/maemo a hae bophelong, mmala, sebopeho sa bona sa bong, dilemo, boqhwalwa, bodumedi, tumelo, setho/botjhaba, puo le tswalo ya motho ka mong jwaloka ha ho hlakisitswe ho PAIA Karolong ya 1.
9.	Moikopedi ka boyena	Moikopedi ya batlang ho fihlella ditsebiso/direkoto tse tshwereng ditsebiso tsa motho tse hlahisang dintlha ka moikopedi eo boyena jwaloka ha ho hlahositswe ho PAIA karolong ya 1.
10.	Direkoto tse Sireleditsweng	Direkoto tse tshwereng ditsebiso tse hlokolosi mme tse ke keng tsa fihlellwa ke setjhaba jwaloka ha ho hlakisitswe ho latela PAIA dikarolong tsa 33 ho fihla ho 45.
11.	Boemedi ba setjhaba	Lefapha la puso kapa tsamaiso bohatong ba puso ya naha kapa ya porofense efe kapa efe, masepala ofe kapa ofe bohatong ba lehae kapa institushene e etsang mosebetsi wa setjhaba ho latela molao ofe kapa ofe jwaloka ha ho hlakisitswe ho PAIA Karolong ya 1. Leo hape le tsejwang ka boemedi ba mmuso kapa lefapha.
12.	Rekoto	Rekoto efe kapa efe ya ditsebiso, di ka ba ka mokgwa ofe kapa ofe kapa ka motjha ofe oo di tshwerweng ka ona tlasa DHS jwaloka ha ho hlakisitswe ho PAIA Karolong ya 1.
13.	Direkoto tse fumanehang hanghang.	Direkoto tse itseng di ka fihlellwa ntle le hore motho a etse kopo ya ho di fihlella ho latela Molao jwaloka ha ho hlakisitswe Karolong ya 15(1)(a) ya PAIA.
14.	Direkoto tse fumanehang ka kopo	Direkoto tse ka fihlellwang ka ho latela ditsamaiso tse latelang tsa PAIA jwaloka ha ho hlakisitswe ho PAIA Karolong ya 11 le 18; phihlello ya direkoto tsena e ka nna ya hanelwa ka mabaka a Dikarolong tsa 33 ho fihlela ho 45 tsa Molao.
15.	Bookamedi bo	Letona la Bodulo ba Batho kapa motho ya thontsweng ka molao

	Nepahetseng	ebile Letona le ngotse seo, ya tla sebetsana le Boipiletso ba ka Hare jwaloka ha ho hlakisitswe ho PAIA Karolong ya 1.
16.	Tefo ya Kopo	Tjhelete e lefuwang ke moikopedi e sa kgutlisweng ha ho kenngwa kopo ya ho fihlella jwaloka ha dipehelo tsa PAIA Karolong ya 22(1). (Moikopedi ka boyena ya sa lefisweng tjhelete ya kopo).
17.	Kopo ya ho fihlella	Kopo bakeng sa ho fihlella rekoto kapa direkoto tse tshwerweng ke Lefapha tse entsweng ho latela PAIA dikarolong tsa 8 le 11.
18.	Moikopedi	Motho ofe kapa ofe ya etsang kopo ya ho fihlella ditsebisong kapa direkoto tse tshwerweng ke DHS kapa motho ya etsang kopo eo boemong ba motho e mong ya kopang ditsebisong jwaloka ho hlakisitswe ho PAIA Karolong ya 1.
19.	Mokgatlo/motho wa boraro	Motho ofe kapa ofe ho kenyeletswa, empa ho sa sehwa moedi, mmusong wa puso ya matjhaba/kantle, mokgatlo wa matjhaba kapa lekala la mmuso kapa mokgatlo oo ntle le moikopedi ya amehang le boemedi ba setjhaba jwaloka ha ho hlakisitswe ho PAIA Karolong ya 1.
20.	Matsatsi a tshebetso	Matsatsi afe kapa afe empa e seng Moqebelo, Sontaha kapa matsatsi a phomolo a setjhaba jwaloka ho hlakisitswe ho PAIA Karolong ya 1.

1. SELELEKELA

Bukatataiso ena e hlophisitswe ho latela pehelo ya molao ka boikamahanyo le dipehelo tsa Karolo ya 14 ya Molao wa Kgothaletso ya Phihlello ya Ditsebiso (PAIA) ya No.2 wa 2000 o fang boemedi bohle ba mmuso boikarabelo ba ho hlophisa le ho phatlalatsa bukatataiso e hlakisang ditsebiso/ direkoto tse tshwereng ke bona tse fumanehang hanghang bakeng sa setjhaba hammoho le tseo ho hlokehang hore di kopuwe ho latela dipehelo tsa Molao ona.

Bukatataiso ena e emetse fela Lefapha la Naha la Bodulo ba Batho mme ha e a kenyeletsa ditsebiso/ direkoto tse fapaneng tsa Mafapha a Porovense.

2. SEPHEO SA MOLAO

Sepheo sa PAIA ho latela Karolo ya 9 ke-

- Ho kenya tshebetsong tokelo ya molao wa motheo ya hore motho e mong le e mong o na le ditokelo tsa ho fihlella ditsebiso dife kapa dife tse tshwerweng ke Puso hape le ditsebiso dife kapa dife tse tshwerweng ke motho e mong tse hlokehang bakeng sa ho pheta mosebetsi kapa tshireletso ya ditokelo dife kapa dife;
- Ho kenya tshebetsong tokelo ya ho fihlella ditsebiso; ho ntse ho lekotswe meedi ya toka hantle empa e sa sehelwang moedi, sepheo sa meedi ke ho thusa ka tshireletso e hlokehang ya bokunutu, botshepehi ba kgwebo le phethahatso, ho sebetsa ka potlako le puso e ntle mme e be ka mokgwa o tla tlisang tekanyo tokelong eo le ditokelong dife kapa dife tse ding, ho kenyeletswa ditokelo tse teng Biling ya Ditokelo Kgaolong ya 2 ya Molao wa Motheo;
- Ho kenya tshebetsong boikarabelo ba molao wa motheo ba Puso ba ho ntshetsapele setho sa ditokelo tsa botho hammoho le ho tlisa toka setjhabeng;
- Ho theha mokgwa wa tshebetso le dipehelo/ditsamaiso bakeng sa setjhaba ho sebedisa tokelo ya sona ya molao wa motheo bakeng sa hore batho ba fumana direkoto tsa boemedi ba poraevete kapele kamoo ho kgonehang ebile ntle le ho sokola mme seo se etsahale ka tsela e utlwahalang kamoo ho kgonehang ka teng; hape le
- Ho ntshetsapele ho sebeletsa ditaba pepeneneng, boikarabelo le puso e phethahetseng boemeding bohle ba setjhaba le ba poraevete.

3. SEPHEO SA BUKATATAISO

Maikemisetso a Bukatataiso ena ke:

- Ho fana ka ditsebiso ka sebopeho sa Lefapha la Bodulo ba Batho, mesebetsi le
- ditshebeletso tseo lefapha le fanang ka tsona setjhabeng le hore na ba ka di fihlella jwang;
- Ho fana ka ditsebiso ka dintlha tsa ho buisana le lefapha ho kenyeletswa dintlha tsa diaterese tsa poso, seterata le poso ya eleketeroniki, dinomoro tsa founu le fekese tsa Mohlanka wa Ditsebiso hammoho le Motlatsi wa Mohlanka wa Ditsebiso (DIO);
- Ho fana ka lenane la direkoto tse fumanehang hanghang tse bolokilweng ke lefapha;
- Ho hlakisa dipehelo tse latelwang ke ditho tsa setjhaba ha ba batla ho fihlella ditsebiso tse bolokilweng ke DHS, ho latela dipehelo tsa PAIA.

4. TATAISO YA HORE MOLAO ONA WA PAIA O KA SEBEDISWA JWANG (KAROLO YA 10)

Khomishene ya Ditokelo tsa Botho Aforikaborwa (SAHRC) e hlophisitse tataiso ena ya ho sebedisa PAIA, ho latela karolo ya 10 ya PAIA e fumanehang diofising tsa yona atereseng e latelang. Bukatataiso ena e fumaneha diofising tsa SAHRC.

Ofisi e Phahameng Naheng

Khomishene ya Ditokelo tsa Botho Aforikaborwa
33 Hoofd Street
Forum III - Braampark
Braamfontein
Johannesburg, Gauteng
2014

Nomoro ya mohala: +27 11 877 3600/3803
Nomoro ya fekese: +27 11 403 0625
Aterese ya Imeili: paia@sahrc.org.za
Webosaete: www.sahrc.org.za

5. DINTLHA TSA PUISANO

5.1. Mohlanka wa Ditsebiso (IO)

Jwaloka ha ho hlakisitswe Molaong, Molaodikakaretso ya tshwereng mokobobo ke yena IO.

Molaodikakaretso ya tshwereng mokobobo Mong M Tshangana

Mohala: +27 12 421 1312/444 5246
Fekese: +27 12 421 2998
Imeili: InformationOfficer@dhs.gov.za

5.2. Motlatsi wa Mohlanka wa Ditsebiso (DIO)

Molaodi ya ka Sehloohong: Lekala la Tshehetso ya Kgwebo le thontswe e le Motlatsi wa Mohlanka wa Ditsebiso (DIO) ho latela Karolo ya PAIA ya 17(1).

Motlatsi wa Mohlanka wa Ditsebiso: Mong M Moerane

Mohala: +27 12 444 9006
Fekese: +27 86 510 8601
Imeili: DeputyInformationOfficer@dhs.gov.za

5.3. Yuniti ya PAIA

Yuniti ya PAIA e bebofaletsa setjhaba hore se fihlelle ditsebiso tsa lefapha.

Mohala: +27 12 444 9045/57/58
Fekese: +086 4711939
Imeili: paia@dhs.gov.za

5.4. Tihahisoleseding ka kakaretso

Aterese ya Poso: Lebokose la Poraevete X644
PRETORIA
0001

Aterese ya Bodulo: Govan Mbeki House
240 Justice Mahomed Street
PRETORIA
0002

Mohala: +27 12 421 1311
Fekese: +27 12 341 8512/+27 12 444 9000

6. BOIKARABELO BA MOLAO BO HLAKISANG MESEBETSI YA LEFAPHA

- Molao wa motheo wa Riphaboliki ya Aforikaborwa wa 1996
- Molao wa Bodulo, 1997 (Molao wa No. ya 107 wa 1997)
- Ho kgatha tema e ntjha: Leano le Phethahetseng bakeng sa ho Haha/Bopa Bodulo ba Batho bo Tsitsitseng
- Bili ya ho Kenyeletsa Batho bohle Bodulong/ho tsa Matlo
- Molao Tlatsetso wa Mehato ya Tshireletso ya Bareki ba Matlo/Bodulo wa 2007 (Molao wa No. ya 17 wa 2007)
- Molao wa Boemedi ba Ntshetsopele ya Matlo/Bodulo wa 2008 (Molao wa No. ya 23 wa 2008)
- Molao wa Taolo ya Ditjhelete tsa Setjhaba wa 1999 (Molao wa No. 1 wa 1999)
- Molao wa Bodulo/Matlo a Setjhaba wa 2008 (Molao wa No ya 16 wa 2008)
- Molao wa Lekala la Pokello ya Matlole wa 2015 (Molao wa No. ya 1 wa 2015)
- Molao wa Matlo/Bodulo bo Rentiswang wa 1999 (Molao wa No. ya 50 wa 1999)
- Molao Tlatsetso wa Matlo/Bodulo bo Rentiswang wa 2007 (Molao wa No. ya 43 wa 2007)
- Molao wa Dikadimo tsa Theko ya Matlo le Tlhahiso ya Dikadimo tse Kgolo wa 2000 (Molao wa No. ya 63 wa 2000)
- Molao wa Taolo ya Sekema sa Mekgahlelo ya Dithaetlele wa 2011 (Molao wa No. ya 8 wa 2011)
- Molao wa Tshebetso ya Mosireletsi wa Dikema tsa Setjhaba wa 2011 (Molao wa No. ya 9 wa 2011)
- Mokgwa wa Tshebetso wa Dikamano tsa ka Hara Mmuso (Molao wa No. ya 13 wa 2005)
- Molao wa Thibelo ya ho Leleka Batho ntle ho molao le ho dula Lefatsheng ntle ho molao wa 1998 (Molao wa No. 19 wa 1998)
- Molao wa Merero ya Boemedi ba Thepa/Bodulo wa 1976 (Molao wa 112 wa 1976)
- Leano la Ntshetsopele Naheng

7. MESEBETSI LE SEBOPEHO SA LEFAPHA LA BODULO BA BATHO

7.1. TEKOLO YA LEWA KA KAKARETSO

7.1.1. **PONELOPELE:** Setjhaba se dulang/phelang bodulong ba batho bo tsitsitseng.

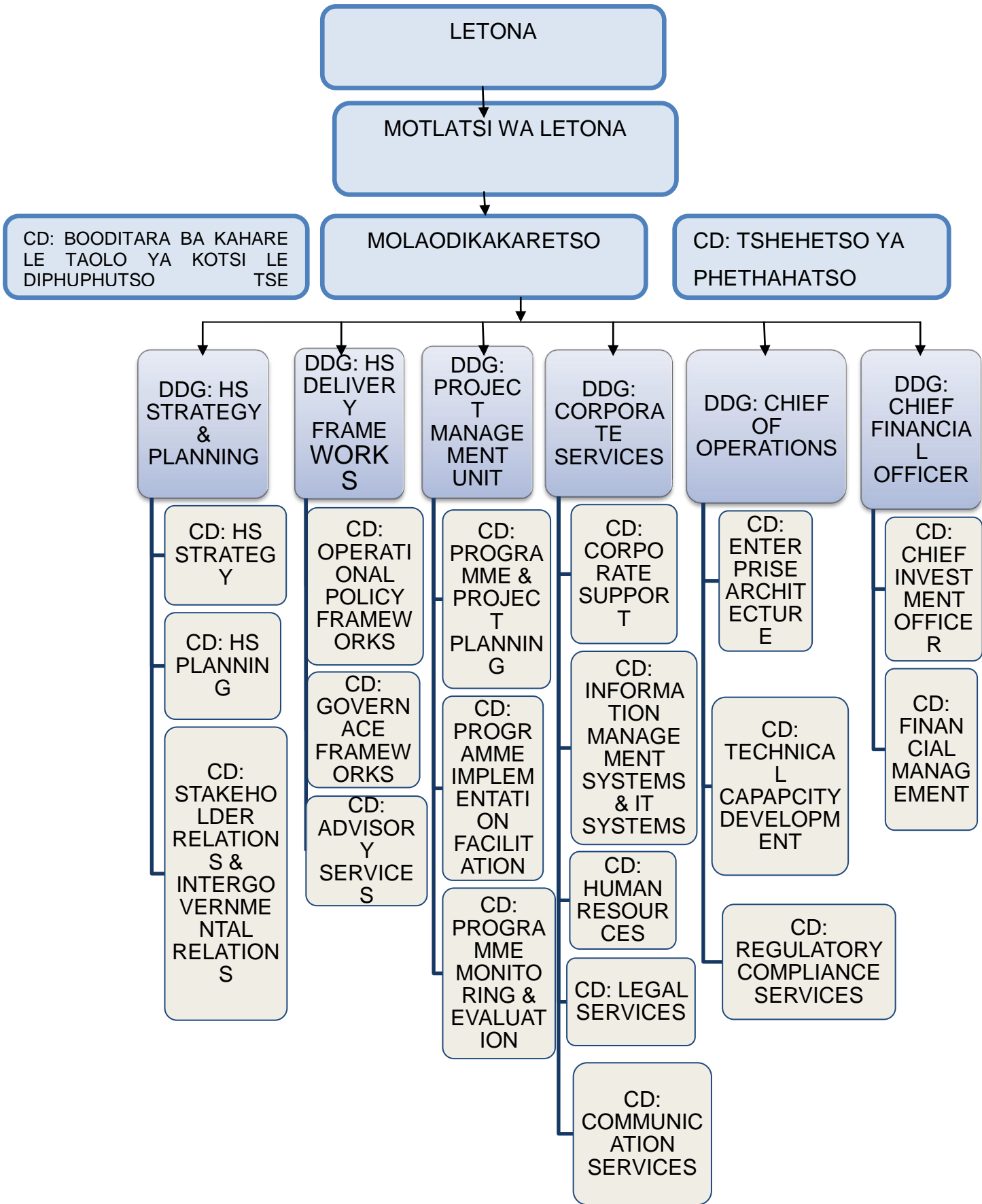
7.1.2 **MAIKEMISETSO:** Ho bebofaletsa ho haha/bopa bodulo ba batho bo tsitsitseng le ho ntlafatsa boleng ba bophelo ba malapa

7.1.3 DINTLHA TSA BOHLOKWA/BOLENG

Boleng ba bohlokwa bo tataisang le ho laolang Lefapha bo thehilwe hodima Molao wa Motheo wa Riphaboliki ya Aforikaborwa hammoho le melao e tshehetsang ebile e kenyeletsang:

- Boikarabelo
- Tshebetso e nang le toka le Tekano
- Kgetho, Boleng le ho kgona Ditheko
- Botsitso
- Boiqapelo
- *Metheo ya Batho Pele*

7.2. SEBOPEHO SA MOKGATLO/TLHOPISO YA MESEBETSI YA LEFAPHA



7.3. DITSHEBELETSO TSEO LEFAPHA LA FANANG KA TSONA

Sethathong lefapha le:

- Theha le ho tsitlallela leano le mokgwa wa tshebetso ya molao e hlokehang bakeng sa ho bebofaletsa ho ntshetsapele sepheo sa bodulo bo tsitsitseng ebile bo hokahaneng ka ho ikamahanya le sepheo sa mmuso hammoho le boikarabelo ba lefapha;
- Ho thusa ka ho aba ditjhelete tsa selemo le selemo diporovenseng le bomasepaleng bakeng sa bodulo ba batho, ntshetsapele ya kaho ya motheo le phumantsho ya lefatshe.

Ho tlatsela mesebetsing e etswang ke diporovense le bomasepala mabapi le bodulo ba batho, diinstitushene tsa naha tse latelang di ile tsa thehwa ho bebofatsa/thusa ka ditlhoko tse amanang le bodulo ba batho lekaleng lena:

Diinstitushene:	Ditshebeletso:	Ditlelaente:	Fumana ditsebisano ho:
Boto ya Merero ya Barekisi ba Matlo/Meaho (EAAB)	<ul style="list-style-type: none"> • Ho laola, baballa le ho ntshetsapele maemo a boitshwaro a barekisi ba matlo/meaho ba sebetsanang le ditabatabelo tsa setjhaba; • Ho ntsha disetefikeiti tsa matlole ka botshepehi bakeng sa baikopedi ba tshwanetseng; • Ho hlakisa/beha maemo a thupello bakeng sa barekisi ba matlo/meaho; • Ho hlahloba ditletlebo tse kgahlano le barekisi ba matlo/meaho le ho kenya tshebetsong ditsamaiso tsa kgalemo kgahlano le barekisi ba matlo/meaho ba tlotseng molao moo ho hlokehang; hape le • Botsamaisi le ho laola letlole la barekisi ba matlo/meaho ka botshepehi. 	Bareki ba Matlo le Barekisi ba Matlo/meaho.	Mafapha a Porovense a Bodulo ba Batho (PDHS), Bomasepala Diofisi tsa EAAB.

Diinstitutshene:	Ditshebeletso:	Ditlelaente:	Fumana ditsebiso ho:
Molao wa Tshebeletso ya Mosireletsi wa Dikema tsa Setjhaba (CSOS)	<ul style="list-style-type: none"> • Ho thusa ka tshebeletso ya tharollo ya ditseko bakeng sa dikema tsa setjhabana; • Ho thusa ka thupello ya banamodi, baahlodi le basebetsi ba bang ba lekala la tshebetso; • Ho tsamaiso, lekola le ho laola boleng ba ditokomane tsohle tsa puso ya dikema tsa thaetlele tsohle; hape le • Ho boloka, baballa le ho fana ka phihlollo ya setjhaba ya ditokomane tsa puso ya sekema. 	<p>Koporasi ya Boemedi ba Sekema Setjhabaneng,</p> <p>Sekema sa Setjhabana sa banga ba diyuniti le bahiri.</p>	Diofisi tsa DHS, CSOS.
Boemedi ba Ntshetsopele ya Matlo/Bodulo (HDA)	<ul style="list-style-type: none"> • Ho hlwaya, ho fumana, ho tshwara, ho ntshetsapele le ho fana/lokolla lefatshe le meaho e bonweng/fumanweng. • Ho thusa ka tshehetso ya taolo ya projeke le ditshebeletso tsa ntshetsopele ya matlo. 	Bareki ba Matlo le Boemedi ba puso (Bommasepala le diMetro).	DHS, PDHS, Bommasepala le diofisi tsa HDA.
Lekgotla la Boingodiso ba Dihahi tsa Matlo la Naha [NHBRC]	<ul style="list-style-type: none"> • Ho sireletsa moreki wa ntlo le ho laola tikoloho ya kaho ya matlo ka ho ntshetsapele boiqapelo thekenolojeng ya kaho ya matlo; • Ho beha maemo a kaho ya matlo le ho ntlafatsa bokgoni ba dihahi tsa matlo. 	Bareki ba Matlo le Dihahi tsa Matlo.	DHS, PDHS, Bommasepala le diofisi tsa NHBRC.
Kahobotjha ya Metsetoropo Naheng le Barekisi ba Matlo [NURCHA]	<ul style="list-style-type: none"> • Ho thusaka tjelete ho borakonteraka ba banyenyane, ba bohareng le ba seng ba ithehile ba hahang matlo a batho ba amohelang meputso a tlase le e bohareng hape le ba hahang disebediswa le kaho ya motheo. 	Boradikonteraka & Bantshetsipele/Bahlahisi.	DHS, PDHS, Bommasepala le diofisi tsa NURCHA..

Diinstitutshene:	Ditshebeletso:	Ditlelaente:	Fumana ditsebiso ho:
	<ul style="list-style-type: none"> • Ho ntsha mangolo a maikemisetso le tsamaiso ya ditjhelete. 		
Koporasi ya Ditjhelete/Matlole a Matlo Naheng [NHFC]	<p>Ho thusa ka boiqapelo le ditharollo tsa ditjhelete tsa matlo a rekehang bakeng sa mmara wa matlo a batho ba fumanang meputso a fatshe ho ya e bohareng; NHFC e fihlelletse boikarabelo ba yona ka ho bebofatsa le ho thusa ka ditjhelete tsa dithekiso tse kgolo bakeng sa dinako tse fapaneng tsa malapa, le teng ho tla tswa ka hore na a a rekeha, ka ho lekola tsena;</p> <ul style="list-style-type: none"> • Tsa ho renta • Ho ba monga ntlo ka ho fumana dikadimo tsa ditjhelete tsa nako e telele; hape le • Bodulo/Ntlo tse ntseng di phahama. 	Batho ba amohela meputso e tlase/fatshe, diinstitutshene tsa matlo tse thehilweng, bathusi/mekgatlo e thusang dithekisong tse kgolo tseo e seng dibanka hape le dibanka tse kadimang malapa a futsanehileng.	DHS, PDHS, Bommasepala; Diofisi tsa NHFC.
Letlole la Kadimo ya Ditjhelete tsa Matlo a Mahaeng (RHLF)	<ul style="list-style-type: none"> • Ho matlafatsa batho ba phelang/dulang dibakeng tsa mahae hore ba be le dikgetho bakeng sa matlo le ho ntlafatsa maemo a bona a ho phela moo ba kgonang ho fihlella mokitlane ho tswa ho mekgatlo/batho ba kadimanang ka ditjhelete bakeng sa dithekiso tse kgolo. 	Malapa a dulang mahaeng a fumanang meputso e tlase.	DHS, PDHS, Bommasepala le diofisi tsa RHLF.
Bookamedi bo laolang Bodulo ba Batho (SHRA)	<ul style="list-style-type: none"> • Tsamaiso ya lekala la matlo a setjhaba Aforika Borwa; • Ho amohela, tsamaiso le ho ntsha/lokolla matsete a diinstitutshene le dikerante tsa tsa dithuso tsa ditjhelete ka 	Lekala la matlo a batho/phedisano.	DHS, PDHS, Bommasepala le diofisi tsa SHRA.

Diinstitutshene:	Ditshebeletso:	Ditlelaente:	Fumana ditsebiso ho:
	bobedi ba tsona (e bitswang Kerante ya Tjhelete ya Kahobotjha).		

7.4. MANANEO A LEFAPHA

<p>Lenaneo la 1: Tsamaiso</p>	<p>Sepheo: Ho thusa ka boetapele ba lewa, tekolo ya puso le tshehetso ya bohlokwa le ntshetsopele ya boikamahanyo hape le lefapha le sebetsang hantle hammoho le boemedi ba lona.</p> <p>Maikemisetso a lewa</p> <ul style="list-style-type: none"> • Ho thusa ka boetapele ba lewa, puso le tekolo ka kakaretso e be teng le tshebetso: Ofisi ya Letona e thusa/fana ka boetapele le taolo ya lewa Lefapheng la Bodulo ba Batho; • Taolo ya ditjhelete le ditaolo tsa ka hare di be teng mme di sebetse: Ofisi ya Molaodikakaretso o thusa ka tsamaiso ka kakaretso Lefapheng la Bodulo ba Batho mme le laola tekolo ya dibuka tsa ka hare le kotsi hape le ditshebeletso tsa diphuphutso tse ikgethileng; • Tsamaiso le tshehetso ya Tshebetso, ditsamaiso le diphelelo (dithuso tsa batho, dipuisano, tekolo ya dibuka tsa ka hare, tshehetso kgwebisanong le ditshebeletso tsa molao) di lokela ho ba teng mme di sebetse ka ho phethahala ho ntshetsapele kgokahano ya ka hare le botsitso mokgatlong: Ditshebeletso tsa Kgwebo di thusa ka phano ya tshehetso ho latela Tsamaiso ya Dithuso tsa Mehlodi ya batho, Thekenoloji ya Ditsebiso le Dikgokahanyo (ICT): Ditshebeletso tsa Molao, Dikgokahanyo le Ditshebeletso tsa Boraditaba le Tshehetso ya Kgwebo.
<p>Lenaneo la 2: Leano, Lewa le Meralo ya Lefapha la Bodulo ba Batho</p>	<p>Sepheo: Ho laola ntshetsopele ya maano le mawa a Bodulo ba Batho ho ntshetsapele le ho kenya tshebetsong tharollo e hokahaneng, e ka lepuwang ebile e bonaletsang e tla thusa ka phihlelo e bobebe ho rarolla kgaello ya mekgwa ya tshebetso ya phano ya Bodulo ba Batho.</p> <p>Maikemisetso a lewa</p> <ul style="list-style-type: none"> • Ho ntshetsapele le ho lekola botjha maano le mananeo a Bodulo ba Batho ho tswela pele le ho etsa bonnete ba hore ho na le phihlelo bakeng sa bohle ho ka fumana matlo a lekaneng le ntlafatso ya boleng ba tikoloho ya phedisano le kgokahanyo e phethahetseng ya diqeto tsa matsete a fumanehang sebakeng sa kaho. • Tekolo botjha, tekanyo le bohokahanyi Moralong wa Bodulo ba Batho mahareng a mehato e meraro ya mmuso ntshetsopeleng ya kgokahanyo e phethahetseng ya diqeto tsa matsete a fumanehang sebakeng sa kaho. • Ho thusa ka ntshetsopele ya mekgwa ya tshebetso meralong ya Bodulo ba Batho; • Ntshetsopele ya Mawa, ho putsa bankakarolo le ho thusa ka puso kgwebong hara mehato ya puso le lekala.

	<ul style="list-style-type: none"> • Ho eletsa hodima kgokahanyo ya porojeke, netefatso ya boleng le ho fana ka thusa Komiting ya Potefolio. • Ntshetsopele ya mawa a HS, diphuphutso le dihlahlobo tsa mananeo bakeng sa diphetho tsa Bodulo ba Batho bo ntlafetseng.
<p>Lenaneo la 3: Lenaneo la Yuniti ya Tsamaiso</p>	<p>Sepheo: Ho haha, ho lekola, tshehetsa le ho hlahloba bokgoni ba institushene lekaleng le bokgoni ba ho tlisa mananeo le diporojeke tsa Bodulo ba Batho</p> <p>Maikemisetso a lewa</p> <ul style="list-style-type: none"> • Ho haha le ho etsa bonnete ba bokgoni ba institushene le bokgoni bakeng sa ho sebetsana le ho tlisa diphetoho Bodulong ba Batho le ho hlwaya sebaka se betere sa kaho. • Ntshetsopele ya mehato e phethahetseng ho ka sebetsana le ho kenya tshebetsong ya bodulo ba batho, ho thusa ka phihlello ya bodulo bo lekaneng ditikolohong tse ntlafetseng tsa phedisano. • Ho kenya tshebetsong diporojeke tse tla etsa bonnete hore ho ba le sebaka sa kaho le kgokahano setjhabeng le ikonoming. • Tekolo le tlhahlobo ya ho kenya tshebetsong diporojeke le mananeo a Bodulo ba Batho ho hlahloba le ho raporota bohato ba phihlello ya matlo/bodulo bo lekaneng ditokolohong tse ntlafetseng tsa phedisano bakeng sa bohle.
<p>Lenaneo la 4: Tsa Ditjhelete Ntshetsopeleng ya Matlo</p>	<p>Sepheo: Ho fana/thusa ka matlole bakeng sa phano ya mananeo ohle a Bodulo ba Batho ka ho ikamahanya le maano a amohetsweng ka molao, meralo le mawa</p> <p>Maikemisetso a lewa</p> <ul style="list-style-type: none"> • Ho laola dikerante tsa matlo le bodulo ba batho (USDG/HSDG) ka ho ikamahanya le mekgwa ya tshebetso ya kerante e amohetsweng ka molao; • Ho lekodisa/hlwela mananeo le diporojeke tsa lewa la bodulo ba batho; • Taolo ya ntshetsopele e matla ya tsamaiso ya ditjhelete e lekotsweng botjha bakeng sa matlo; • Ho hlwaya le ho thusa ka ho kenya tshebetsong mananeo le diporojeke tsa Bodulo ba Batho; • Tsamaiso ya tekolo, tlhahlobo le sefutho sa dihlahlobo tsa diporojeke, maano le mananeo a Bodulo ba Batho.
<p>Lenaneo la 5: Ofisi ya Mohlanka wa Phethahatso/ya ka Sehloohong wa Matlole/Ditjhelete</p>	<p>Sepheo: Ho hlwaya phano ya ditshebeletso tsa tsamaiso ya ditjhelete.</p> <p>Maikemisetso a lewa</p> <ul style="list-style-type: none"> • Tsamaiso le ho thusa/fana ka ditshebeletso tsa tshehetso ya ditjhelete; • Ho fana ka ditekanyetso ka kakaretso le ditshebeletso tsa tsamaiso ya dikerante; • Ho laola le ho kopanya Mehlodi e teng lekaleng.

<p>Lenaneo la 6: Ofisi ya Mohlanka wa Phethahatso ya ka Sehloohong</p>	<p>Sepheo: Ho hlwaya phano ya ditshebeletso tsa mosebetsi wa Bodulo ba Batho.</p> <p>Maikemisetso a lewa</p> <ul style="list-style-type: none"> • Ho lekola/hlahloba matlafatso ya ditshebetso tsa Bodulo ba Batho ka ho sebedisa ditshebeletso tsa kgwebo ya ditsebi tsa mehaho ka ho phethahala. • Ho laola ntshetsopele ya bokgoni ba setekginiki lekaleng la Bodulo ba Batho; • Ho etsa bonnete ba hore ho na le boikamahanyo lefapheng le lekaleng; • Ho thusa ka tsamaiso ya tekolo ya boemedi ba matlo, ho kenyeletswa boleko, tshekatsheko le ho raporota ka tshebediso ya ditjhelete le ditaba tseo e seng tsa ditjhelete hape le puso kgwebong.
--	---

8. HO Fihlella DIREKOTO TSE TSHWERWENG KE LEFAPHA

Direkoto tse ding, ho sa kenyeletswa direkoto tse sireleditsweng di fumaneha hanghang ntle le hore motho a etse kopo ya ho fihlella direkoto ho latela PAIA. Direkoto tse ding tse baballetsweng ke DHS di tlamehile ho kopuwa ho DIO ho latela dipehelo tse hlakisitsweng Karolong ya 11 le 18 ya PAIA.

8.1. MAKALA A DIREKOTO TSE TSHWERWENG KE LEFAPHA

Direkoto tsa DHS di laolwa ho latela dipehelo tsa Molao wa Dipolokelo tsa Naha tsa Aforikaborwa wa 1996 (Molao wa No. 43 wa 1996). Mekgahlelo ya direkoto tse ka fatshe mona ho fanwa ka tsona ho latela Leano la Difaele tsa DHS le amohetsweng ka molao. Tse ding tsa direkoto tse lenaneng le mekgahlelong le ka fatshe mona di ka nna tsa kopuwa ka molao empa ho fihlella dikarolo tse ding tsa direkoto tseena kapa boholo ba tsona di ka hanelwa ho fihlellwa ho latela dipehelo tsa PAIA jwaloka ha ho hlakisitswe Dikarolong tsa 33 ho fihla ho 45.

**Direkoto tse fumanehang hanghang: Direkoto tse itseng di ka fihlellwa ntle le hore motho a etse kopo ya ho di fihlella ho latela Molao jwaloka ha ho hlakisitswe Karolong ya 15(1)(a) ya PAIA.*

**Tse fumanehang ka ho Kopa: Direkoto tse ka fihlellwang ka ho latela ditsamaiso tse latelang tsa PAIA jwaloka ha ho hlakisitswe ho PAIA Karolong ya 11 le 18; phihlello ya direkoto tseena e ka nna ya hanelwa ka mabaka a dikarolong tsa 33 ho fihlela ho 45 tsa Molao.*

No.	Thuto	Mokgahlelo	Tse fumanehang hanghang*	Tse fumanehang ka kopo*
8.1.1.	TSA MOLAO LE MOKGWA WA TSHEBETSO WA MELAWANA	Lefapha la Bodulo ba Batho (Dibili/Melao/Melawana & Boitlamo ba Matjhaba).	E	Tjhe
		Diphetoho lekaleng (meralo/maano, ditlatsetso/maikutlo a/tsa setjhaba le taolo ya phetoho)	Tjhe	E
8.1.2.	MOKGATLO LE TAOLO	Maano a ka hare	Tjhe	E

No.	Thuto	Mokgahlelo	Tse fumanehang hanghang*	Tse fumanehang ka kopo*
		Taolo ya kotsi.	Tjhe	E
		Leano la mokgwa wa tshebetso ho lwantsha bothetsi le bobodu	Tjhe	E
		Ditekolo tsa dibuka tsa ka hare	Tjhe	E
		Metjha le diraporoto tsa Taolo ya Dikoduwa.	Tjhe	E
		Diraporoto tsa selemo le selemo tsa Lefapha la Bodulo ba Batho; Mokgwa wa tshebetso wa Lewa la nako e bohareng wa Lefapha (MTSF 2014-2019); Meralo ya Lewa, Meralo ya Tshebetso ya selemo le selemo.	E	Tjhe
		Ditaba tsa bophelo bo botle mosebetsing le polokeho.	Tjhe	E
		Taolo ya Tshireletso	Tjhe	E
8.1.3.	DITHUSO TSA BATHO	Taolo ya tsa Poso, ditaba tsa Setheo le Moralo	Tjhe	E
		Dikgeo tsa mesebetsi, bathonngwa le ba kwetseng dikgeo tsa mesebetsi.	Tjhe	E
		Direkoto tsa Moifo/ Difaele tsa Moifo tsa Bophelo bo Botle le tsa ho phela hantle	Tjhe	E
		Ho baballa basebetsi.	Tjhe	E
		Ntshetsopele ya moifo (meralo, ditherisano, mananeo a bokgoni & dithuto tse phahameng, boithutelo mosebetsing, dibasari, dithuso tsa ditjhelete tsa nako e telele, dithuso tsa dithuto ka ditsebi le diraporoto)	Tjhe	E
		Moralo, tshebediso, taolo le tlhahlobo (Meralo ya HR, boitlamo ka molao, tshebediso ya lifi, ho sebetsa ho feta nako e tlwaelehileng ka tefo, ditaba tse amang setjhaba, metsamao le diphetoho/dikgolo metsamaong ya batho, ditshebeletso tse emisitsweng le tseo di ntseng di le teng).	Tjhe	E
		Tsamaiso ya tshebetso le ntshetsopele.	Tjhe	E
		Ditaba tsa Mosebetsi le Dikamano tsa Basebeletsi.	Tjhe	E
		Meralo le diraporoto tsa diphetoho mokgatlong (Tekano Khirong; Batho Pele; Phetoho Tsamaisong; Bophelo bo botle ba basebeletsi le ho phela	Tjhe	E

No.	Thuto	Mokgahlelo	Tse fumanehang hanghang*	Tse fumanehang ka kopo*
		hantle/sebetsa maemong a hantle).		
		Diphetoho mokgatlong (meralo/maano, ditlatsetso/maikutlo a/tsa setjhaba le taolo ya phetoho).	Tjhe	E
		Boromuwa ba matla/bookamedi.	Tjhe	E
		Ditaba tsa Setheo (Sebopeho se tlase sa mokgatlo).	Tjhe	E
		Ditaba tsa Setheo (Sebopeho se hodimo sa mokgatlo).	E	Tjhe
8.1.4.	TAOLO YA DITJHELETE	Tsamaiso ya Motheo ya Akhaonting (BAS) (diraporoto).	Tjhe	E
		Ditekanyetso (kakanyo ya Tshebediso ya ditjhelete tsa Naha (AENE)	E	Tjhe
		Boikamahanyo ba tsa ditjhelete (Tsa Matlotlo, Molekodikakaretso wa Dibuka tsa Ditjhelete, tsohle tse hlahisitsweng le diraporoto).	Tjhe	E
		Ditekolo tsa dibuka tsa ditjhelete.	Tjhe	E
		Ditleleimi	Tjhe	E
		Tsamaiso ya Mekitlane (Diraporoto).	Tjhe	E
		Kerante e tswang ka maemo le taolo ya matlole (ditjhelete tse abilweng, diphapanyetsano le phetisetso ya matla a boikarabelo, ditekolo le ditshekatsheko, ditahlehelo le diraporoto).	E	Tjhe
		Ditaba tse amanang le Banka.	Tjhe	E
		Ditaba tse sa tsamaiswang ka molao tse amanang le ditjhelete.	E	Tjhe
		Diakhaonto tsa dibuka tse hlahlobilweng/lekotsweng.	Tjhe	E
		Dithuso tsa ditjhelete (dinyehelo le batshehetsi ba ditjhelete).	E	Tjhe
		Dirasiti/dipampiri tsa bopaki ba tefo/ disetatemente le ditefo tse entsweng.	Tjhe	E
		Dirasiti tse hahisitsweng.	Tjhe	E
		Direkoto tsa tlatsetso tsa akhaonting.	Tjhe	E
		Diphapanyetsano tsa dibuka tsa Dijenale.	Tjhe	E
		Diforomo tsa boleng bo bonwang, divaotjhara le ditjheke tsa tefo ka molao.	Tjhe	E

No.	Thuto	Mokgahlelo	Tse fumanehang hanghang*	Tse fumanehang ka kopo*
		Direjisetara (di kenyeletsa meputso, ditlankana tsa bopaki ba tefo le ditefo).	Tjhe	E
		Disetatemente tsa Ditjhelete.	Tjhe	E
		Dinoutsu tsa Tshebetso (Kerante ya Bodulo ba Batho (HSDG) le Kerante ya Bodulo ba Metsemeholong (USDG)).	E	Tjhe
8.1.5.	TAOLO YA KETANE/LENANE YA PHEPHELO YA DITHOTO	Ditlhoko/Thepa e hlokehang le e Fumanweng (dikhotheishene, dipampitshana tse kopang ditheko le thepa e fumanweng).	Tjhe	E
		Dipampiri tsa ho fantisa (Ditshisinyo, dintlha tse hlakisang ka ho toba se hlokehang, dikabelo le dikomiti.	Tjhe	E
		Maano a ho reka le ho rekisa thepa.	Tjhe	E
		Direjisetara (di kenyeletsa ho thaothela dithendara, direkoto tsa sesiu sa bafepedi ba dithoto, rejisetara ya ditefo, dipampitshana tsa taolo ya thepa e teng, ditlankana tsa tefo le lenane la thepa e teng).	Tjhe	E
		Diotara le ditefo (ditsamaiso, ditlankana tsa tefo, ditumellano tsa maemo a tshebetso (SLA's), lenane la thepa e teng (dipolane) thepa e fumanweng/rekilweng).	Tjhe	E
		Taolo ya Thepa (dikabo, paballo ya thepa, thepa e ntshitsweng, ditlhahlobo le diraporoto; dipampitshana tsa taolo ya thepa e teng, dithoto le lenane la thepa e teng).	Tjhe	E
8.1.6.	DITSHEBELETSO TSA MAETO LE TERANSEPOROTO/ TSA DIPALANGWANG	Maeto a lehae le a malelele.	Tjhe	E
		Dipalangwang (e hirilweng kapa eo e leng ya mmuso).	Tjhe	E
		Pampitshana ya ho ngola maeto a nkilweng.	Tjhe	E
8.1.7.	TAOLO YA DISEBEDISWA	Meaho, Mabala le Leruo le beilweng (ho hlwauwa ditlhoko le Ditshekatsheko, ho etsa polane le Moralo, ho reka/fumana thepa le ditumellano tsa molao tsa khiri ya ofisi le bodulo ba molao, kabo, paballo/tlhokomelo le ho arohanya thepa ka lenane la tsona).	Tjhe	E
		Thepa le disebediswa tse ding (tse kentsweng, tse lokisitsweng le ho baballwa).	Tjhe	E

No.	Thuto	Mokgahlelo	Tse fumanehang hanghang*	Tse fumanehang ka kopo*
		Tshebediso e nepahetseng ya eneji le paballo/tlhokomelo (ditlhahlobo le diraporoto).	Tjhe	E
		Paballo/Tlhokomelo, Tekolo le Ditlhahlobo (Ditshebeletso tsa Motlakase, Ditokiso tsa diphaepe, Taolo ya dikokonyana, ditshebeletso tsa bohlweki le Tihwekiso)	Tjhe	E
8.1.8.	DITSEBELETSO TSA DITSEBISO	Bukatataiso ya Molao wa Ntshetsopele ya ho Fihlella Ditsebisio (Diraporoto tsa Karolo ya 32, Bukatataiso ya PAIA, lenane la Karolo ya 15).	E	Tjhe
		Memorandamo wa Kabinete.	Tjhe	E
		Tsamaiso le tlhokomelo ya tsebo.	Tjhe	E
		Tsamaiso ya Laeborari. Maano le Dikhathaloko).	Tjhe	E
		Taolo ya Direkoto (Dipolane tsa Faele, shejule ya Direkoto ntle le Difaele tsa Mangolo, diphethisetsano, tse lahlilweng, diraporoto le direjisetara tsa kamohelong ya mangolo).	Tjhe	E
		Diforomo (Diforomo/Z83 le diforomo tsa PAIA).	E	Tjhe
		Dikopo tsa Tikoloho tsa HSS (Tsamaiso ya Theolelo ya Matlo, Rejisetara ya Ditlhoko tsa Matlo Naheng le Sesiua sa Ditheolelo tsa Matlo Naheng) Tlhokomelo, Tshehetso le Ditshebeletso tsa Thupello tseo ho fanweng ka tsona Mafapheng a Bodulo ba Batho.	Tjhe	E
		Ntshetsopele le Tshehetso ya Ditshebeletso tsa kaho ya motheo tse fuweng Lefapha la Naha la Bodulo ba Batho.	Tjhe	E
		Ditsamaiso tsa Ditsebisio & Disebediswa tse tshhehetsang tsamaiso le maikemisetso a Lefapha la Naha la Bodulo ba Batho.	Tjhe	E
8.1.9.	DIKGOKAHANYO	Lewa la Dikgokahanyo	Tjhe	E
		Lepetjo/Letshwao la Lefapha	Tjhe	E
		Maemo a baikopedi ba ho thuswa ka ditheolelo tsa matlo (Rejisetara ya Ditlhoko tsa Matlo Naheng le Tsamaiso ya Theolelo ya Matlo).	E	Tjhe

No.	Thuto	Mokgahlelo	Tse fumanehang hanghang*	Tse fumanehang ka kopo*
		Setsha sa Tlhokomelo ya Bareki le ditaba tsa mohala wa ho buisana le Moporesidente	Tjhe	E
		Dipuo tse ntshitsweng tsa Boraditaba.	E	Tjhe
		Diprofaele tsa Bookamedi ba Phethahatso	E	Tjhe
		Mekete, Matsholo, dihloamamiso le Mananeo a Diphatlalatsa/Dipapatso (di kenyeletsa dipuo le dinepe	E	Tjhe
		Diphatlalatsa tsa Lefapha (di kenyeletsa Dikoranta, Diboroutjhara, Dimakasine le diphousetara).	E	Tjhe
		Menyetla ya ikonomi e hlahisitsweng ke Lefapha la Bodulo ba Batho (ka dipuo tse 11 tsa mmuso).	E	Tjhe
		Mananeo le Ditheolelo tsa Bodulo ba batho (dipuo tse 11 tsa mmuso).	E	Tjhe
		Buka ya dilemo tse 20 tsa Bodulo ba batho.	E	Tjhe
		Ditekolo tsa Boraditaba tsa DHS (diqotso tsa ditaba.)	E	Tjhe
		Tataiso ya ho ba monga Ntlo ya theolelo ya Mmuso.	E	Tjhe
		Bukana ya diketsahalo tsa Kgwebo tsa Lefapha la Bodulo ba Batho	E	Tjhe
8.1.10.	DITSHEBELETSO TSA MOLAO	Ho hirwa ditsebi tsa molao.	Tjhe	E
		Ditaba/Maikutlo tsa molao	Tjhe	E
		Ditleleimi, ditaba tsa molao le boipiletso.	Tjhe	E
		Dikahlolo tse kenyeletsang ho ditokomane tsa molao tse rometsweng.	Tjhe	E
		Dikonteraka, dimemorandamo tsa kutlwano/tshebedisano le ditumellano tsa bohato ba tshebetso.	Tjhe	E
8.1.11.	HO YA DIKOPANONG LE HO TSHWARA DIKOPANO	Taolo, dikopano tsa kgwebo, dikopano tsa Porovense le Foramo ya Lekala (ho kenyeletswa, ho thonngwa ha batho ba phaneleng ho eletsa Letona, dithophiso, Mananetsamaiso, metsotso ya dikopano le diraporoto).	Tjhe	E
		Komiti ya Potefolio le dipotso/dikarabo.	Tjhe	E
		Dikarabo tse Amohetsweng ke Palamente.	E	Tjhe

No.	Thuto	Mokgahlelo	Tse fumanehang hanghang*	Tse fumanehang ka kopo*
8.1.12.	TEKOLO LE TLHAHLOBO LE HO LEKODISISA KGAPHLAMELO/SEFUTHO SE TENG	Ditlhahlobo, Diraporoto tsa ditekodisiso le ditlhahlobo tsa sefutho (ho kenyeletswa: sefutho, tshebetso, tekolo ya porojeke le ditekolo tsa dibuka tsa batho ba fumaneng melemo)	Tjhe	E
		Raporoto ya selemo le selemo ya Tekolo ya sefutho sa Lenaneo la Bodulo ba Mahaeng.	E	Tjhe
		Raporoto ya selemo le selemo ya Tekolo ya tshebetso ya Mananeo a Bodulo ba Setjhaba le Matlo a Hiruweng.	E	Tjhe
		Ho kala katleho ntshetsopeleng ya Bodulo ba Batho: thuto ya tekolo ya ntlafatso ya lenaneo la bodulo bo sa rerwang ka molao diporojekeng tse kgethilweng Aforikaborwa.	E	Tjhe
		Tlhahlobo ya dinako tsohle ya Sephetho sa 8, Katleho/sephetho sa 1.	Tjhe	E
		Ditsebiso ka Sebaka se fumanehang sa kaho le sebaka seo e seng sa kaho.	Tjhe	E
		Phumaneho/Kamohelo ya Ditsebiso le tsamaiso (bodulo bo seng molaong, dipalo tsa phano ya tshebeletso, ditokiso tse entsweng, tshebetso eo ho fanweng ka yona ho ya ka porojeke, diporojeke tse thibetsweng)	Tjhe	E
		Tekolo le Tlhahlobo le ho lekodisisa kgaphlamelo/sefutho se teng (MEIA) Leano le Mokgwa wa tshebetso bakeng sa Lekala la Bodulo ba Batho.	E	Tjhe
8.1.13.	THUSO LE DIPHUPHUTSO NTSHETSOPPELE YA LEANO	Khoutu ya Matlo Naheng 2009.	E	Tjhe
		Bonamodi Mahaeng: Ditokelo tsa Lefatshe la Phedisano.	E	Tjhe
		Leano la ditaba/tshibollo e ntjha.	E	Tjhe
		Lenaneo la Theolelo ya ditjhelete e hoketsweng ho motho ka mong (Leano la FLISP).	E	Tjhe
		Mokgwa wa tshebetso bakeng sa Basadi le Batjha (Leano la Mokgwa wa tshebetso).	E	Tjhe
		Leano la Tsamaiso ya Matlo a Batho.	E	Tjhe
		Diraporoto tsa Bodulo ba Batho, Tlhahlobo le tekolo e tebileng ya	E	Tjhe

No.	Thuto	Mokgahlelo	Tse fumanehang hanghang*	Tse fumanehang ka kopo*
		Tikoloho (Tshekatsheko ya ditlwaelo tsa Ikonomi le Dimmaraka).		
		Diphuphutso (ho kenyeletswa diraporoto).	Tjhe	E
		Tataiso ya ho ba monga Ntlo ya theolelo ya Mmuso.	E	Tjhe
8.1.14.	MORALO WA BODULO BA BATHO	Polane ya naha (dipolane tsa ntshetsopele ya dilemo tse ngata, dipolane tse kgokahaneng tsa ntshetsopele le dipolane tsa kgwebo tsa kerante e tswang ka maemo a itseng).	Tjhe	E
		Moralo wa Porovense (ho kenyeletswa Meralo ya Ntshetsopele ya dilemo tse ngata, Dipolane tsa Kgwebo, Disebediswa le Diraporoto).	Tjhe	E
		Polane ya Masepala (ho kenyeletswa dipolane tse hokahaneng tsa ntshetsopele le mananeo, ditaba tsa metheo ya makeishene, boingodiso ka molao le diraporoto tsa masepala).	Tjhe	E
8.1.15.	HO KENYA TSHEBETSONG MANANEO A TSHEHETSO LE TEKOLO	Diporojeke tse thibetsweng.	Tjhe	E
		Ntlafatso ya bodulo ba batho bo seng molaong (ho kenyeletswa dipolane, ho kenya tshebetsong, kgokahanyo le tshehetso).	Tjhe	E
		Tataiso ya Tsamaiso ya Porojeke ya Matlo.	E	Tjhe
		Ho thusa ka Moralo bakeng sa diporojeke tsa bothusi/bonamodi Naheng.	Tjhe	E
8.1.16.	MANANEO A TEKATEKANO LE A KA SEHLOOHONG A BODULO BA BATHO	Diraporoto tsa selemo le selemo: mekgwa ya ho kadima tjehelele ka dikadimo tsa tjehelele ya matlo.	E	Tjhe
		Ditaba tsa tekatekanyo le (diinstitutshene tsa ditjehelele).	E	Tjhe
		Ho bebofatsa Diporojeke tsa bohlokwa tse fumanwang matlole Naheng le Diporovenseng.	Tjhe	E
		Bukana - Bukatataiso ya Dipehelo tsa ho sebetsana le ditletlebo tse tlalehilweng (dipuo tse 8: English; Afrikaans; isiZulu; Sepedi; Setswana; isiXhosa; Xitsonga le Tshivenda).	E	Tjhe

No.	Thuto	Mokgahlelo	Tse fumanehang hanghang*	Tse fumanehang ka kopo*
		Dikadimo tsa ditjhelete tsa matlo le dikadimo tsa ditjhelete tsa thepa.	E	Tjhe
8.1.17.	MATLO A HIRISWANG LE MATLO A BATHO TSAMAISO	Mananeo a khiro le Bodulo ba Batho: Raporoto ya Diphuphutso ya 2007, Bodulo bo hiriswang bakeng sa Diporofeshenale tsa Lekala la Setjhaba le Lenaneo la Bodulo ba Setjhaba le ho kenya tshebetso Ditekolo tsa Bodulo ba Setjhaba.	Tjhe	E
		Ntshetsopele ya poraevete le diporojeke tsa Khiro: Lenaneo la Matlo Naheng bakeng sa ho Fana ka Ditshebeletso tsa Motheo ho Bahiri ba dikamore tse kamorao majareteng hape le Melawana e amohetsweng ka molao ke Gauteng ya Bahiri ba kamorao majareteng.	Tjhe	E
		Matlo a setjhaba: Molao wa Bodulo/Matlo a Setjhaba wa No. 16 wa 2008, Ditataiso tsa Leano la Matlo a Setjhaba le Melawana ya Matlo a Setjhaba.	E	Tjhe
		Ditaba tsa Molao.	Tjhe	E
		Tshehetso ya Bahiri.	Tjhe	E
		Tshekatsheko, Ditlahlobo, Ditekolo, Ditekolo botjha, Dipalopalo le Diraporoto tsa Diporojeke tsa Khiro le Mananeo.	Tjhe	E
		Ditaba tsa metheo ka diinstitutshene le boemedi ba matlo.	Tjhe	E
		Ditaba tsa boto ya mokgatlo.	Tjhe	E
		Ditaba tsa tlhokomelo ya mokgatlo (ho kenyeletswa sebopeho, ditlhapiso, moifo wa kgwebo/koporasi).	Tjhe	E
		Dipolane/diraporoto tsa mokgatlo/boemedi.	Tjhe	E
		Tekolo le tekolo botjha ya mekgatlo/boemedi.	Tjhe	E
		Bonamodi (Boemedi, Diboto, tsa Porovense, ba sa lefeng Bonto, Ditletlebo & Ditharollo, Lefatshe le Meaho).	Tjhe	E
		Lenaneo la Baahi ba Phedisanang (CRU).	E	Tjhe

No.	Thuto	Mokgahlelo	Tse fumanehang hanghang*	Tse fumanehang ka kopo*
8.1.18.	DIKAMANO TSA BANKAKAROLO LE HO KOPANYA BATHO	Tshebetso ka kopanelo le dikgokahanyo (ho kenyeletswa ditaba tsa mmuso, tsa kgwebisano, dikgokahanyo le tshebedisanommoho matjhabeng le dinaha tse fapaneng).	Tjhe	E
		Dikgau tsa Matlo tsa Govan Mbeki.	E	Tjhe
		Ditshehetso ka ditjhelete tsa Diporojeke tsa Bodulo ba Batho.	Tjhe	E
		Tsamaiso ya bodulo ba Batho (ho kenyeletswa mekitlane ya kgale, Tsamaiso ya diphaepe/Tshebetso e lokollang diporojeke tse teng tsa PHP, dikamano le ditharollo tsa ditseko tsa molao)	Tjhe	E
		Dikamano tsa Matjhaba (Maeto a Thuto, Ditumellano tsa dinaha tse pedi).	Tjhe	E
		Diseminara, diboka, disimphosiamo le disamiti (ho kenyeletswa matsholo & diwekeshopo).	Tjhe	E
		Ho thusa ka Moralo bakeng sa diporojeke tsa Bodulo ba Batho Naheng ditoropong/dibakeng tsa meepo.	Tjhe	E
		Mananeo a ho ruta le ho tsebisa batho ka leano (ho kenyeletswa ho a kenya tshebetsong le tshebedisanommoho).	Tjhe	E
8.1.19.	NTSHETSOPELE YA BOKGONI BA BODULO BA BATHO	Ho fumana melemo le matlafatso ya setjhabana (ho kenyeletswa ho kenya tshebetsong le tshebedisanommoho, ditlhahlobo le ditekolo, tekodisiso).	Tjhe	E
		Ho etsa hore lekaleng lena ho sebetswe ka seporofeshenale (ho kenyeletswa dipolane tsa kgwebo, boingodiso ba mangolo a thuto ka molao, ditaba tse amanang le bafani ba thupello le diinstitutshene le tsamaiso ya mekgatlo ya seporofeshenale ya bodulo ba batho).	Tjhe	E
		Dibasari le dithuso tsa ditjhelete tsa ho ithuta nako e telele ka bodulo ba batho (ho kenyeletswa tshebetso ya leano le tsela eo ditekolo le ditlhahlobo di entsweng ka yona).	Tjhe	E
		Ntshetsopele ya bokgoni ba Institutshene (ho kenyeletswa dipolane tsa kgwebo, ho sebetsa	Tjhe	E

No.	Thuto	Mokgahlelo	Tse fumanehang hanghang*	Tse fumanehang ka kopo*
		ditaba ka bohokahanyi le tshehetso hammoho le ho kenya tshebetsong mananeo a diporovense le ditlhahlobo le ditekolo.		
		Lewa la Ntshetsopele ya Bokgoni ba Setekginiki Naheng.	Tjhe	E
		Leano la Ntshetsopele ya Bokgoni Lekaleng.	Tjhe	E
		Lenaneo la Tshehetso ya Setekginiki la Aforikaborwa le Cuba.	Tjhe	E
		Mokgwa wa tshebetso wa ho fetisetsana bokgoni.	Tjhe	E
		Bukakgakollo ya Thuto ya Moreki wa Matlo.	E	Tjhe
		Dibukakgakollo tsa Thupello bakeng sa Makhanselara (DHS le SALGA).	E	Tjhe

9. DIPEHELO BAKENG SA HO ETSANG KOPO YA HO FIHLELLA DITSEBISO

Yuniti ya PAIA e fumana dikopo tsa ho fihlella direkoto boemong ba Mohlanka wa Motlatsi wa Ditsebiso, yuniti e thusa motho ofe kapa ofe ya lakatsang ho etsa/kenya kopo.

Bakeng sa dipotso dife kapa dife mabapi le ho kenya/etsa kopo ya ho fihlella ditsebiso Lefapheng la Bodulo ba Batho, moikopedi ya batlang ho fihlella ditsebiso a ka nna a kenya kopo ya hae ka ho etela Yuniti ya PAIA ho 260 Justice Mahomed Street kapa ka ho fekesetsa 086 402 7628 kapa ho letsetsa Yuniti ya PAIA kapa Yuniti ya PAIA ho (012) 444 9045/57/58 kapa ka imeili ho paia@dhs.gov.za

9.1. KE MANG YA KA ETSANG KOPO YA DITSEBISO?

- Motho ofe kapa ofe a ka kenya kopo ya ditsebiso.
- Moikopedi ka boyena: ke motho ya kopang ditsebiso tse amanang le/ka yena.
- Baikopedi ba kopang ditsebiso boemong ba motho e mong. (Moikopedi ya etsang kopo boemong ba motho e mong o tlamehile ho hlahisa lengolo la bookamedi.

9.2. MOKGWA WA HO FIHLELLA DITSEBISO

9.2.1. DITSEBISO TSE FUMANEHANG HANGHANG

Mekgahlelo ya direkoto tse ding di fumaneha hanghang ntle le hore motho a etse kopo ya ho fihlella direkoto ho latela ditsamaiso tsa PAIA ho latela dipehelo tsa Karolo ya 15(1)(a) ya molao. Ditsebiso/Direkoto tse fumanehang hanghang di tla fumaneha e ka mokgwa wa eleketeroniki webosaeteng ya lefapha hape le diofising tsa Lefapha kapa ka mokgwa oo di kopuweng ka ona mme le teng haeba kopo eo e na le mabaka a utlwahalang ebile e ka kgonahala.

9.2.2. DIKOPO KA MOHALA

DHS e boela hape e amohela dikopo tse kenang ka mohala. Ho tla sebetsanwa le dikopo dife kapa dife tse jwalo tse rometsweng ho Mohlanka/Ofisiri ya Ditsebiso/Motlatsi wa Mohlanka wa Ditsebiso nomorong ya mohala eo ho fanweng ka yona bukatataisong ena. Bahlanka ba yuniti ya

PAIA ba tla tlatsa Foromo ya A e hlakisitsweng boemong ba moikopedi ya jwalo mme a o fe khopi ya foromo eo e tlatsitsweng.

9.2.3. DIKOPO KA PUO/KA MOLOMO

Haeba motho eo a sa kgone ho tlatsa foromo eo e hlakisitsweng ka lebaka la hore ha a tsebe ho bala kapa ho ngola kapa a na le boqhwalala, ha ho le jwalo, kopo ya rekoto e ka etswa ka molomo ho Motlatsi wa Mohlanka wa Ditsebiso (DIO).

Motlatsi wa Mohlanka wa Ditsebiso wa Lefapha o tlamehile ho tlatsa foromo eo e hlakisitsweng boemong ba moikopedi ya jwalo mme a mo fe khopi ya foromo e tlatsitsweng.

9.3. DIKOPO TSE MOLAONG HO LATELA DIPEHELO TSA PAIA

MOHATO WA 1: Ho tlatsa Foromo ya Kopo e Hlakisitsweng ya Ho Fihlella Ditsebiso

- Fumana Foromo ya Kopo ya A e hlakisitsweng e fumanehang Sehlomathisong sa B sa bukatataiso ena e boelang hape e fumaneha webosaeteng ya DHS kapa ofising efe kapa efe ya DHS ka ho etsa kopo.
- Tlatsa foromo e hlakisitsweng ka botlalo le ka ho hlaka moo o hlakisang hantle hore o kopa rekoto kapa direkoto dife mme o saene foromo e o ya kopo sebakeng seo o se filweng.
- Haeba kopo e etswa boemong ba motho e mong, moikopedi o tlamehile ho romela bopaki ba boemo boo a etsang kopo eo ka bona mme bo lokela ho kgotsafatsa Motlatsi wa Mohlanka wa Ditsebiso.

MOHATO WA 2: Tefo

Moikopedi o tlamehile ho lefa tjehelete e hlakisitsweng ka ho e kenya akhaontong eo ho fanweng ka yona ka fatshe mona. Batho ba lenaneng lena seratswaneng sa 9.5.4 sa bukatataiso ena ba beheletswe ka thoko ho ka lefa ditjehelete ena ya dikopo.

MOKGWA WA HO LEFA

Lebitso la Akhaonto	Lefapha la Bodulo ba Batho
Banka	Standard Bank
Nomoro ya akhaonto	010160310
Lebitso la Lekala	Pretoria, Van der Walt Street
Khoutu ya Lekala	010145
Nomoro ya Tshupiso	Molao wa Ntshetsopele ya ho Fihlella Ditsebiso

MOHATO WA 3: Ho romela kopo

Moikopedi o tlamehile ho tlatsa foromo ena ya kopo e hlakisitsweng a e romele ho Motlatsi wa Mohlanka wa Ditsebiso ka ho sebedisa Yuniti ya PAIA atereseng ya poso kapa ya moaho/bodulo, nomoro ya fekese kapa atereseng ya imeili jwaloka ha ho hlakisitswe bukatataisong ena. Foromo ya kopo e lokela ho hokelwa bopaki ba hore ho lefuwe tjehelete ya tefo. Haeba ho sa hokelwa bopaki ba tefo bakeng sa batho ba tshwanetsweng ke ho behelwa ka thoko, ho lokela ho hlakiswe mabaka foromong eo.

9.4. DINAKO TSA HO ARABELA HO SEBETSANA LE DIKOPO

Ho latela karolo ya 25 ya Molao, DHS matsatsing a 30 a ho fumana kopo ena, e tla etsa kopo hore na e tla dumella kapa ho hanela kopo eo mme e fane ka tsebiso e tshwereng mabaka mabapi le qeto eo.

Nako ya matsatsi a 30 eo DHS e lokelang ho etsa qeto hore na e dumele kapa e hanele kopo eo, a ka nna a atoloswa ho feta nako ya matsatsi a 30 haeba kopo e batla ditsebiso tse kgolo haholo kapa haeba kopo eo e hloka hore ho etsewe diphuputso tsa ho batlana le ditsebiso tse tshwerweng ofising e nngwe ya DHS mme e le hore DHS ha e kgone ho fihlella ditsebiso tseo nakong ya matsatsi a 30.

DHS e tla tsebisa moikopedi ka ho mo ngolla haeba ho hlokeha katoloso.

9.5. DITJEO

Molao o fana ka mefuta e mme ya ditefo, tsona ke:

9.5.1. DITJEO TSA KOPO TSE SA KGUTLISWENG

Moikopedi empa e seng moikopedi ka boyena, ya batlang ho fihlella ditsebiso tse tshwerweng ke Lefapha o tla kopuwa ho lefa tjehelete e behilweng ya R35,00 (e lefuwang pele ho ka sebetsanwa le kopo ena ho ya pele jwaloka ho hlakisitswe Foromong ya A). Batho ba lenaneng lena seratswaneng sa 9.5.4 sa bukatataiso ena ba beheletswe ka thoko ho ka lefa ditjehelete tsena tsa kopo.

DIO o tla tshwarella rekoto eo ho fihlela moikopedi ya amehang a lefile tjehelete e hlokehang (haeba e le teng).

9.5.2. TEFO YA PHIHLELLO

- Tefo ya phihlello e lefuwa maemong ohle moo kopo ya ho fihlelle ditsebiso e dumeletsweng bakeng sa ditjeo tsa ho hatisa, ho fuputsa le nako ya ho di hlophisa hammoho le ditjeo tsa poso.
- Batho ba lenaneng lena seratswaneng sa 9.5.4 sa bukatataiso ena ba beheletswe ka thoko ho ka lefa ditjehelete tsena tsa kopo.
- Moikopedi ya kopang dikhopi tsa direkoto tsohle tse fumanwang ke setjhaba, ha a lefe tefo ya kopo ya R35-00, empa o tla lefa tefo ya phihlello bakeng sa tlhahiso/kgatiso, haeba e hlokeha/ho tshwanetse.

DIO o tla tshwarella rekoto eo ho fihlela moikopedi ya amehang a lefile tjehelete e hlokehang (haeba e le teng).

9.5.3. TJHELETE YA HO BEHELE TSA

Haeba phuputso ya rekoto e se e entswe hape le tlhophiso ya rekoto bakeng sa ho phatlalatswa, ho kenyeletswa ditlhophiso tsa ho etsa hore e fumanehe ka mokgwa oo e kopilweng ka ona, hape haebe e hloka dihora tse ding tse ngata ho feta tse behilweng melawaneng bakeng sa sepheo sena, DIO o tla tsebisa moikopedi hore a lefe tjehelete ya peheletso e le karolwana e behilweng (e ka bang ho feta karolwana ya boraro) ya tjehelete/tefo ya phihlello e tla lefuwang haeba phihlello e dumeletswa.

Haeba tjehelete ya peheletso e se e lefuwe ho latela kopo ya ho fihlella e ileng ya hanelwa, DIO wa DHS e tla kgutlisa tjehelete eo ya peheletso ho moikopedi.

9.5.4. BA BEHELETSWENG KA THOKO

Batho ba latelang ba beheletswe ka thoko ho lefa tjehelete ya phihlello jwaloka ha ho hlakisitswe karolong ya 22 (6) ya Molao:

- Motho a le mong eo moputso wa hae wa selemo, kamora ho ba ho hulwe tse dumeletsweng e be e sa fete R14 712,00 ka selemo.
- Batho ba nyalaneng kapa motho le molekane wa hae bao moputso wa bona ka selemo kamora ho hula ditjehelete tse dumeletsweng e be e sa fete R27 192, 00 ka selemo.
- Moo tjeo ya ho bokeletsa tefo efe kapa efe ho latela ho fuputsa le ho hlophisa rekoto bakeng sa ho phatlalatswa e feta tjehelete e batlehang, tefo e jwalo e ke ke ya sebetsa.
- Ho fuputsa direkoto, ho di hlophisa le ho di phatlalatsa ha ho sebetse ho direkoto tsa motho eo e leng moikopedi ka boyena.
- Ditefo tsa kopo le phihlello ha di sebetse ho direkoto tse kopuweng ke moofisiri ya sebetsang ka tlhokomelo ya bana kapa mofuputsi ya sebetsang ka tlhokomelo ya bana ka sepheo sa ho etsa diphuputso tsa tlhokomelo ya bana kapa dipotso ho latela dipehelo tsa Molao wa Tlhokomelo ya Bana wa 1998 (Molao wa No.99 wa 1998) kapa Melawana e entsweng tlasa karolo ya 44 ya Molao.

10. PHIHLELLO E HANETSWENG LE BOIPILETSO

10.1. MABAKA A HO HANELWA

DHS e ka nna ya hane kopo ya phihlello ya ditsebiso tsa yona haeba ditsebiso tse kopuwang di amana le:

- Tshireletso ya molao ya makunutu a Mokgatlo/Motho wa boraro eo e leng motho wa tlhaho, ho kenyeletswa motho ka mong eo e seng e le mofu.
- Tshireletso ya molao ya direkoto tse itseng tsa Tshebeletso ya Pokeletso ya Lekgetho ya Aforikaborwa.
- Tshireletso ya molao ya ditsebiso tsa kgwebo tsa Mokgatlo/Motho wa boraro.
- Tshireletso ya molao ya ditsebiso tse itseng tsa makunutu le tshireletso e itseng ya ditsebiso tse itseng tsa makunutu tsa Mokgatlo/Motho wa boraro.
- Tshireletso ya molao ya polokeho ya batho ka bong le tshireletso ya thepa.
- Tshireletso ya molao ya didokete tsa sepolesa tsamaisong ya beile le tshireletso ya tshebetso ya molao hammoho le ditsamaiso tsa molao.
- Tshireletso ya molao ya direkoto tse behetsweng ho sebediswa le ho hatisetswa ditsamaisong tsa molao.
- Lebotho la sesole, tshireletso le dikamano tsa matjhaba tsa Riphaboliki.
- Ditabatabelo tsa Moruo hammoho le thekolohelo ya ditjehelete tsa Riphaboliki hape le diketsahalo tsa kgwebo tsa Lefapha.
- Tshireletso ya molao ya ditsebiso tsa diphuputso tsa Mokgatlo/motho wa boraro hammoho le tshireletso ya ditsebiso tsa diphuputso tsa Lefapha.
- Ditshebetso tsa Lefapha.
- Ho lebisa mehlodi ya Lefapha moo e sa tshwanelang teng ka mokgwa o sa nepahalang kapa ho etsa dikopo tse tla baka mathata ka boomo.

10.2. HO LOKOLLA DITSEBISO TSA MOLAO HO LALELA DITABATABELO TSA SETJHABA

Kopo ya ho fihlella rekoto e ka hanelwang ho latela mabaka a behilweng ho hanela kopo ho latela PAIA di ka nna tsa dumellwa, fela maemong ao phatlalatsa ya rekoto e leng ditabatabelong tsa setjhaba; haeba tabatabelo/kgahleho eo ya setjhaba ho hlakile hore e ke ke ya baka kotsi e boletsweng ha ho ne ho fanwa ka mabaka a o e hanela.

10.3. SE NKUWANG E LE MABAKA A HO HANELA KOPO

Haeba DIO a hloleha ho etsa qeto le ho fa Moikopedi karabo nakong ya matsatsi a 30, ho tla nkuwa hore DIO o hanetse kopo eo ya Moikopedi mme Moikopedi a ka nna a kenya/romela boipiletso ba hae ba ka hare kgahlano le kganano eo. Moikopedi a ka nna a kenya boipiletso ba ka hare mabapi le ho mo hanela ho fihlella direkoto tseo.

10.4. DIPHEKO HAEBA KOPO YA HO FIHLELLA REKOTO E HANETSWE

10.4.1. BOIPILETSO BA KA HARE

Moikopedi ya ipelaetsang ka qeto e nkilweng ke Mohlanka wa Ditsebiso wa Lefapha ho hanela kopo ya hae ya ho fihlella ditsebiso a ka nna a kenya/romela boipiletso ba ka hare ho Letona la Lefapha la Bodulo ba Batho kgahlano le qeto eo e entsweng.

10.4.2. HO ROMELA BOIPILETSO BA KA HARE

Boipiletso ba ka hare:

- Boipiletso boo bo tlamehile ho romelwa nakong ya matsatsi a 60 kamora hore Moikopedi a tsebiswe ka qeto e nkilweng ka kopo ya hae.
- O tlamehile ho tlatsa foromo ya Boipiletso ba ka hare e hlakisitsweng e fumanehang Sehlophatso sa "C" sa bukatataiso ena, e boelang e fumanehang webosaeteng ya DHS [www.dhs.gov.za], kapa ofising efe kapa efe ya DHS, ha motho a e kopa.
- O tlamehile ho tlatsa foromo ya boipiletso ba ka hare, ka botlalo mme a hlakise hore o kenya boipelaetso ba ka hare kgahlano le qeto efe.
- A saene foromo ya boipiletso ba ka hare dikgeong tseo a di filweng.
- A romela boipiletso ba ka hare ho DIO ka ho sebedisa dintlha tsa ho buisana kapa aterese eo ho fanweng ka yona bukatataisong ena.

10.4.3. MOTLATSI WA MOHLANKA WA DITSEBISO O TLAMEHILE HO ROMELA BOIPILETSO BA KA HARE BOOKAMEDING BO TSHWANETSENG

- DIO o tla, nakong ya matsatsi a 10 a ho fumana boipiletso ba ka hare, fetisetse bookameding bo nepahetseng hammoho le mabaka a qeto e entsweng hodima kopo eo.
- Bookamedi boo bo nepahetseng bo tlamehile ho lekola le ho etsa qeto ka boipiletso boo ba ka hare nakong ya matsatsi a 30 kamora hore ho romelwe tsebiso ya boipiletso ba ka hare ofising ya hae.
- Qeto ya bookamedi bo nepahetseng bo tlamehile ho tiiseletsa kapa ho behela ka thoko qeto ya DIO mme ho be le se seng se emelang qeto ya hae mabapi le Kopo eo.

10.5. KOPO LEKGOTLENG LA DINYEWE

Moikopedi ya sa atlehang boipiletsong ba hae ba ka hare a ka nna a etsa kopo lekgotleng la dinyewe bakeng sa kalafo e tshwanetseng ho latela Karolo ya 78(1) nakong ya matsatsi a 180 a ho fumana tsebiso ka qeto e nkuweng ka boipiletso boo ba hae ba ka hare.

11. BUKATATAISO E FUMANEHA JWANG

- 11.1.** Bukatataiso ena e tla fumaneha ka dipuo tse tharo tsa molao webosaeteng ya DHS; le diofising tsohle tsa Lefapha le Khomisheneng ya Ditokelo tsa Botho.
- 11.2.** Bukatataiso ena e ka nna ya phatlalatswa Koranteng ya Puso.

12. HO NTLAFATSA LE TEKOLO BOTJHA YA BUKATATAISO

Bukatataiso ena e tla lekolwa botjha ke Lefapha selemo le selemo le ha ho hlokeha mme e tla ntlafatswa le ho phatlalatswa jwaloka ha ho hlakisitswe ho PAIA.

**TSEBISO YA MMUSO
GOEWERMENTSKENNISGEWING**

**LEFAPHA LA TOKA
DEPARTEMENT VAN JUSTISIE**

No. R. 223

9 Hlakubele 2001

**MOLAO WA NTSHETSOPELE YA HO FIHLELLA DITSEBISO WA 2000
MELAWANA E AMANANG LE NTSHETSOPELE YA PHIHLELLO YA
DITSEBISO**

Letona la Toka le Ntshetsopele ya Molao wa Motheo, tlasa karolo ya 92 ya Molao wa Ntshetsopele ya Phihlello ya Ditsebiswa wa 2000 (Molao wa No. 2 wa 2000), e hlakisitse melawana Shejuleng.

SHEJULE

Tlhaloso

1. Melawaneng ena lentswe kapa polelwana efe kapa efe e filweng tlhaloso Molaong ona e tla tshwara tlhaloso ntle le ha dikahare di hlakisa ka mokgwa o mong o itseng - "Molao" ho bolelwa Molao wa Ntshetsopele ya ho fihlella Ditsebiswa wa 2000, (Molao wa No. 2 wa 2000);

Foromo ya kopo

2. Kopo bakeng sa ho fihlella rekoto jwaloka ha ho hlakisitswe karolong ya 53(1) ya Molao e tlamehile ho etswa ka ho tlatša Foromo ya A e Hlomathisitsweng mona.

Tefo ya ho fihlella rekoto ya boemedi ba setjhaba

3. (1) Ditefo bakeng sa khopi ya kgatiso e boletsweng karolong ya 15(3) di ka tsela e latelang:

- | | | |
|-----|---|------|
| (a) | Bakeng sa kgatiso ya khopi e nngwe le e nngwe ya leqephe la A4 kapa R
kapa karolo ya lona | 0,60 |
| (b) | Bakeng sa kgatiso ya khopi e nngwe le e nngwe ya leqephe la A4 kapa karolo ya lona
e tshwerweng khompyuteng kapa ka eleketeroniki kapa mokgwa ofe kapa ofe o balwang ka motjhini
ka mokgwa o balehang | 0,40 |

(c)	bakeng sa khopi ka mokgwa o balehang ka khomphyuta hodima -	
(i)	Disiki ya setifi	5, 00
(ii)	Disiki ya kgatiso e kgolo	40, 00
(d)	(i) Bakeng sa khopi ya ditshwantsho tsa pontsho	
	Bakeng sa leqephe la A4 kapa karolo ya lona	22, 00
	(ii) Bakeng sa khopi ya ditshwantsho tsa pontsho	60, 00
(e)	(i) Bakeng sa khopi ya rekoto ya modumo	
	Bakeng sa leqephe la A4 kapa karolo ya lona	12,00
	(ii) Bakeng sa khopi ya rekoto ya modumo	17, 00

(2) Tefo ya kopo e lefuwang ke moikopedi e mong le e mong, ntle le moikopedi ka boyena, e boletsweng

karolong ya 22(1) ya Molao ke R 35, 00.

(3) Ditefo tsa ho fihlella tse lefuwang ke moikopedi tse boletsweng Molawaneng wa 22(7) wa Molao, ntle le

ha e beheletswe ka thoko tlasa karolo ya 22(8) ya Molao, di ka tsela e latelang:

R

(a)	Bakeng sa kgatiso ya khopi e nngwe le e nngwe ya leqephe la A4 kapa kapa karolo ya lona	0,60
(b)	Bakeng sa kgatiso ya khopi e nngwe le e nngwe ya leqephe la A4 kapa karolo ya lona e tshwerweng khompyuteng kapa ka eleketeroniki kapa mokgwa ofe kapa ofe o balwang ka motjhini- ka mokgwa o balehang	0,40
(c)	bakeng sa khopi ka mokgwa o balehang ka khomphyuta hodima -	
(i)	Disiki ya setifi	5.00
(ii)	disiki ya kgatiso e kgolo	40,00
(d)	(i) Bakeng sa khopi ya ditshwantsho tsa pontsho Bakeng sa leqephe la A4 kapa karolo ya lona	22,00
	(ii) Bakeng sa khopi ya ditshwantsho tsa pontsho	60, 00
(e)	(i) Bakeng sa khopi ya rekoto ya modumo, Bakeng sa leqephe la A4 kapa karolo ya lona	12,00
	(ii) Bakeng sa khopi ya rekoto ya modumo	17, 00
(f)	Ho fuputsa le ho hlophisa rekoto hore e phatlalatswe, R15,00 bakeng sa hora e nngwe le e nngwe, ho sa kenyeletswe hora ya	

pele e hlokehang bakeng sa phuputso le tlhophiso ka nako le mabaka a utlwahalang.

④Tjhelete ya ho posa e lefuwang ha khopi ya rekoto e tlamehile ho romelwa ho moikopedi.

(5) Bakeng sa sepheo sa karolo ya 22 (2) ya Molao, dintlha tse latelang di tla sebetsa;

- (a) dihora tse tsheletseng e le dihora tse ka fetwang pele ho ka lefuwa tjhelete ya peheletso le
- (b) bonngwe borarong ba tefo ya ho fihlella e lefuwe e le tjhelete ya peheletso ke moikopedi.

Foromo ya kopo

~~Kopeng fihlelwa ka ho tsoa ka ntle (5) Molao~~

ho etswa ka ho tlatsa Foromo ya A e Hlomathisitsweng mona.

Tefo ya ho fihlella rekoto ya boemedi ba poraevete

5. (1) Ditefo bakeng sa khopi ya kgatiso e boletsweng karolong ya 15(3) di ka tsela e latelang:

	R
(a) Bakeng sa kgatiso ya khopi e nngwe le e nngwe ya leqephe la A4 kapa kapa karolo ya lona	1, 10
(b) Bakeng sa kgatiso ya khopi e nngwe le e nngwe ya leqephe la A4 kapa karolo ya lona e tshwerweng khompyuteng kapa ka eleketeroniki kapa mokgwa ofe kapa ofe o balwang ka motjhini	
ka mokgwa o balehang	0, 75
(c) bakeng sa khopi ka mokgwa o balehang ka khomphyuta hodima -	
(i) Disiki ya setifi	7, 50
(ii) Disiki ya kgatiso e kgolo	70, 00
(d) (i) Bakeng sa khopi ya ditshwantsho tsa pontsho.	
Bakeng sa leqephe la A4 kapa karolo ya lona	40,00
(ii) Bakeng sa khopi ya ditshwantsho tsa pontsho	60, 00
(e) (i) Bakeng sa khopi ya rekoto ya modumo,	
Bakeng sa leqephe la A4 kapa karolo ya lona	20,00
(ii) Bakeng sa khopi ya rekoto ya modumo	30, 00

(2) Tefo ya kopo e lefuwang ke moikopedi e mong le e mong, ntle le moikopedi ka boyena, e boletsweng karolwaneng ya 54(1) ya Molao ke R50, 00.

(3) Ditefo tsa ho fihlella tse lefuwang ke moikopedi tse boletsweng Molawaneng wa 54(7) wa Molao, ntle le ha e beheletswe ka thoko tlasa karolo ya 54(8) ya Molao, di ka tsela e latelang:

	R
(a) Bakeng sa kgatiso ya khopi e nngwe le e nngwe ya leqephe la A4 kapa kapa karolo ya lona	1,10
(b) Bakeng sa kgatiso ya khopi e nngwe le e nngwe ya leqephe la A4 kapa karolo ya lona e tshwerweng khompyuteng kapa ka eleketeroniki kapa mokgwa ofe kapa ofe o balwang ka motjhini ka mokgwa o balehang	0.75
(c) bakeng sa khopi ka mokgwa o balehang ka khomphyuta hodima -	
(i) Disiki ya setifi	7,50
(ii) disiki ya kgatiso e kgolo	70,00
(d) (i) Bakeng sa khopi ya ditshwantsho tsa pontsho. Bakeng sa leqephe la A4 kapa karolo ya lona	40.00
(ii) Bakeng sa khopi ya ditshwantsho tsa pontsho	60.00
(e) (i) bakeng sa khopi ya rekoto ya modumo, Bakeng sa leqephe la A4 kapa karolo ya lona	20, 00
(ii) Bakeng sa khopi ya rekoto ya modumo	30, 00
(f) Ho fuputsa le ho hlophisa rekoto hore e phatlalatswe, R30,00 bakeng sa hora e nngwe le e nngwe e hlokehang bakeng sa phuputso le tlhophiso ka nako le mabaka a utlwahalang.	

(4) Tjhelete ya ho posa e lefuwang ha khopi ya rekoto e tlamehile ho romelwa ho moikopedi.

Bakeng sa phosa karolo ya 54(2) ya Molao, di tselelang di tsebetse:

- (a) dihora tse tsheletseng e le dihora tse ka fetwang pele ho ka lefuwa tjhelete ya peheletso le
- (b) bonngwe borarong ba tefo ya ho fihlella e lefuwe e le tjhelete ya peheletso ke moikopedi.

Tsebisu ya boipiletso ba ka hare

6. Tsebisu ya boipiletso ba ka hare jwaloka ha ho hlakisitswe karolong ya 75(1) ya Molao e tlamehile ho kenngwa ka ho tlatsa Foromo ya C e Hlomathisitsweng mona.

Lekgetho la Boleng le kentsweng

Tefo ya Boipiletso

7. Tefo ya boipiletso e lefuwang ho latela ho kenngwa ha boipiletso ba ka hare ke moikopedi kgahlano le ho hanela kopo ya hae ya ho fihlella jwaloka ha ho hlakisitswe karolong ya 75(3)(a) ya Molao. ke R 50,00 .

8. ~~Bomaba Sehlalapa tse bongo tse sweng la Molao Lekgetho la Boleng kentsweng la 1991 (Molao No 89~~

wa 1991), jwaloka barekisi ba ka nna ba kenya lekgetho la boleng ditjheleteng tsohle tse hlakisitsweng ho latela melawana ena.

Di qala neng

9. Melawana ena e tla kena tshebetsong ka 9 Hlakubele 2001.



RIPHABOLIKI YA AFORIKABORWA

J750

Lefapha la Naha la Bodulo ba Batho
Foromo ya A ya Kopo ya PAIA ya ho Fihlella Direkoto tsa Boemedi ba Setjhaba

(Karolo ya 18(1) ya Molao wa Ntshetsopele ya ho Fihlella Ditsebiswa wa 2000 (Molao wa No. 2 wa 2000)) [Molawana wa 6]

BAKENG SA TSHEBEDISO KE LEFAPHA

Nomoro ya Bopaki: _____

Kopo e amohetswe ke _____ (hlakisa renke, lebitso le sefane sa Mohlanka wa Ditsebiswa/Motlatsi wa Mohlanka wa Ditsebiswa) ka la

_____ (mohla) mane _____ (sebaka),

Tefo ya Kopo (haeba e le teng): R _____

Tefo ya Peheletso (haeba e le teng): R _____

Tefo ya Phihlello: R _____

MOTLATSI WA MOHLANKA WA DITSEBISO

A. Dintlha ka botlalo tsa boemedi ba setjhaba

Romela kapa o tlise Foromo ya hao ya Kopo e tlatsitsweng ho:

Dintlha tsa ho buisana le Setsha sa PAIA			
Aterese ya Poso:	Motlatsi wa Mohlanka wa Ditsebiswa Lefapha la Naha la Bodulo ba Batho, Lebokoso la Poraevete X644 PRETORIA Riphaboliki ya Aforika Borwa 0001		
Aterese ya Seterata: (Ha e romelwa ka letsoho)	Motlatsi wa Mohlanka wa Ditsebiswa: PAIA 260 Justice Mahomed Street Sunnyside PRETORIA		
Nomoro ya fekese	(086) 471 1939		
Aterese ya Imeili	paia@dhs.gov.za		
Dihora tsa Mosebetsi:	07:30 - 09:30 09:45 - 12:15 13:00 - 14:30 14:45 - 16:00	Dihora tsa Moamohedi wa tjhelete:	10:00 - 11:00 14:00 - 14:30

Dintlha tsa banka	Dintlha tsa Banka : Lefapha la Bodulo ba Batho Banka : Standard Bank, Van der Walt (010145), Nomoro ya akhaonto: 010160310
-------------------	--

FOROMO YA A – KOPO YA HO FIHLELLA REKOTO YA BOEMEDI BA SETJHABA

B. Dintlha ka botlalo tsa motho ya kopang ho fihlella rekoto

Na o: (Tshwaya lebokose le leputswa le nepahetseng ka X)

<input type="checkbox"/>	Moikopedi ka Boyena (Ya hlokang ho fihlella direkoto tse jereng ditsebiso ka wena) ELA HLOKO: Ka kopo hokela khopi ya Tokomane ya hao ya Boitsebiso ho qoba ho ntshuwa ha ditsebiso tsa hao.
<input type="checkbox"/>	Moikopedi (Motho ya etsang kopo ya phihlello ya rekoto ya Lefapha la Naha la Bodulo ba Batho)
<input type="checkbox"/>	Moikopedi ya Boemedi ba Setjhaba (Boemedi ba setjhaba fela bo sebedisang matla a setjhaba kapa bo etsang mosebetsi wa setjhaba ho latela Molao)

- (a) Dintlha ka botlalo tsa motho ya etsang kopo ya ho fihlella rekoto di tlamehile ho ngolwa ka fatshe mona.
 (b) Ho tlamehile ho fanwe ka aterese le/kapa nomoro ya fekese ya Riphaboliking moo ditsebiso di lokelang ho romelwa teng.
 (c) Ho tlamehile ho hokelwe bopaki ba boemo ba mabaka ao kopo e etswang ka bona, haeba bo hlokeha.

Mabitso ka botlalo le sefane: _____

Nomoro ya boitsebiso:

--	--	--	--	--	--	--	--	--	--	--	--	--	--	--

Aterese ya Poso:

Nomoro ya mohala: () Nomoro ya fekese: ()

Aterese ya imeili:

C. Dintlha tsa motho eo kopo e etswang boemong ba hae

Karolo ena e tlamehile ho tlatswa haeba FEELA kopo ya tsebiso e etswa boemong ba motho e mong.

Mabitso ka botlalo le sefane: _____

Nomoro ya boitsebiso:

--	--	--	--	--	--	--	--	--	--	--	--	--	--	--

Boemo boo kopo e etswang ka bona, ha e etswa boemong ba motho e mong:

D. Dintlha ka botlalo tsa rekoto

- (a) Fana ka dintlha ka botlalo tsa rekoto eo o kopang ho e fihlella, ho kenyeletsa nomoro ya bopaki haeba o e tseba hore e shejuwe moo e leng teng.
- (b) Haeba sebaka seo ho fanweng ka sona se sa lekane, ka kopo tswela pele ka folio e ka thoko mme o e hokele foromong ena. Moikopedi o tlamehile ho saena difolio tsohle tsa tlatsetso.

1. Tlhaloso ya rekoto kapa karolo e nepahetseng ya rekoto:

.....

.....

.....

.....

.....

2. Nomoro ya bopaki, haeba e le teng:

3. Dintlha dife kapa dife tse ding tsa rekoto, ke hore, mofuta wa (di) rekoto, mohlala, metsotso ya kopano jj...:

4. Lefapha/Bolaodi moo rekoto e tshwerweng/behilweng teng (haeba ho tsejwa)

.....

.....

E. Ditjeo

- (a) Ho tla sebetsanwa le kopo ya ho fihlella rekoto ntle le rekoto e tshwereng ditsebiso tsa motho ka boyena hang fela kamora ho lefa tefo ya kopo, tefo ya kopo eo ke R35,00.
- (b) O tla tsebiswa ka tjelete e hlokehang ho lefuwa e le tefo ya kopo.
- (c) Tefo e lefuwang bakeng sa ho fihlella rekoto e tswa ka hore na rekoto e batlwa ho fihlellwa jwang hape le nako e utlwahalang ebile e hlokehang ho fuputsa le ho hlophisa rekoto eo.
- (d) Haeba o tshwanelwa ke ho se lefe tefo efe kapa efe, ka kopo hlalosa mabaka a ho se lefiswe.

Lebaka la ho se lefiswe:

.....

.....

FOROMO YA A – KOPO YA HO FIHLELLA REKOTO YA BOEMEDI BA SETJHABA

F. Mokgwa wa ho fihlella rekoto

Haeba o thibelwa ke boqhwala mme ha o kgone ho bala, ho sheba kapa ho mamela rekoto ka mokgwa oo o kopileng ho fihlella rekoto ka ona o hlakisitsweng ka fatshe ho 1 ho fihlella ho 4 mona, bolela boqhwala ba hao mme o hlakise hore na o hloka rekoto ka mokgwa ofe.

Boqhwala:

Mokgwa oo rekoto e hlokwang ka ona:

Tshwaya lebokose le nepahetseng ka X.

DINTLHA/DINOUTSU:

- (a) Boikamahanyo le kopo ya hao ya ho fihlella rekoto ka mokgwa o hlakisitsweng bo ka nna ba laelwa ke hore na rekoto eo yona e fumaneha ka mokgwa ofe.
- (b) Ho ka nna ha hanelwa hore rekoto e fihlellwe ka mokgwa oo tlasa mabaka a itseng. Ha ho le jwalo, o tla tsebiswa haeba o tla dumellwa ho e fihlella ka mokgwa o mong.
- (c) Tefo e lefuwang bakeng sa ho fihlella rekoto, haeba e le teng, e tla lekolwa ka hore na rekoto eo e kopuweng e batla ho fihlellwa jwang.
- (d) Haeba rekoto e sa fumanehe ka puo eo o ratang ho e fihlella ka yona kapa haeba moikopedi a sa hlakisa, o tla dumellwa ho e fihlella

ka puo eo rekoto e fumanehang ka yona [karolo ya 31J.

e) Tefo ya ho fuputsa le ho hlophisa rekoto e kopuweng ke R15,00 bakeng sa hora e nngwe le e nngwe, ho sa kenyeletswe hora ya pele
hora

1. Haeba rekoto e ka mokgwa o ngotsweng kapa o hatisitsweng:					
	khopi ya rekoto*		tlhahlobo ya rekoto		
2. Haeba rekoto e na le ditshwantsho tse bonwang- (sena se kenyeletsa ditshwantsho, diselaete, dikgatiso tsa video, ditshwantsho tse fehliweng ka					
	sheba ditshwantsho		khopi ya ditshwantsho*		tlhaloso ya kgatiso ya ditshwantsho*
3. Haeba rekoto e na le mantswe a rekotilweng kapa ditsebiso tse ka nnang tsa boela tsa hatiswa ka modumo:					
	mamela modumo wa mmino (khasete e		kgatiso ya pina e nang le modumo (tokomane e		
4. Haeba rekoto e tshwerwe khompyuteng kapa ka eleketeroniki kapa mokgwa ofe kapa ofe o balwang ka motjhini:					
	khopi ya rekoto e hatisitsweng*		khopi e hatisitsweng ya ditsebiso tse fumanweng rekotong*		khopi ya khompyuta ka mokgwa o
*Haeba o kopile khopi kapa tlhaloso ya kgatiso ya rekoto (ka hodimo), na o lakatsa hore khopi kapa tlhaloso ya kgatiso e romelwe ho wena? Tjhelete ya thomello e lefuwang.				E	TJH E
Ela hloko hore haeba rekoto e sa fumanehe ka puo eo o ratang ho e fihlella ka yona, o tla dumella ho e fihlella ka puo eo rekoto e fumanehang ka yona.					
Na o lakatsa ho fihlella rekoto ka puo efe?					

G. Tsebiso ka qeto e fihleletsweng mabapi le kopo ya ho fihlella rekoto

O tla tsebiswa ka ho ngollwa hore na kopo ya hao e amohetswe/hanetswe. Haeba o lakatsa ho tsebiswa ka mokgwa o mong, ka kopo, totobatsa mokgwa oo mme o fane ka dintlha tse hlokehang ho thusa hore ho ikamahangwe le kopo ya hao.

Na o lakatsa ho tsebiswa jwang ka qeto mabapi le kopo ya hao ya ho fihlella rekoto?

FOROMO YA A – KOPO YA HO FihLELLA REKOTO YA BOEMEDI BA SETJHABA

E saenetswe _____ ka la _____ letsatsi la _____ 20 _____. la
selemo

.....
TSHAENELO KA MOIPILETSI/
DINTLHA TSA MOTHO EO KOPO E ETSWANG
BOEMONG BA HAE

FOROMO YA B

TSEBISO YA BOIPILETSO BA KA HARE

(Karolo ya 75 ya Molao wa Ntshetsopele ya ho Fihlella Ditsebiso wa 2000 (Molao wa No. 2 wa 2000))

[Molawana wa 8]

HLAKISA NOMORO YA HAO

YA

BOPAKI: _____

Dintlha ka botlalo tsa Boemedi ba Setjhaba:

Mohlanka/Motlatsi wa Mohlanka wa Ditsebiso:

A. Dintlha ka botlalo tsa moikopedi/mokgatlo/motho wa boraro ya kenyang

- a) *Dintlha ka botlalo tsa motho ya kenyang boipiletso ba ka hare di tlamehile ho hlahela ka fatshe mona.*
- b) *Ho tlamehile ho hokelwe bopaki ba boemo boo boipiletso bo kenngwang ka bona, haeba bo hlokeha.*
- c) *Ho tlamehile ho fanwe ka dintlha ka botlalo tsa mokopi ho C ka fatshe haeba mokopi e le motho/mokgatlo wa boraro mme e se yena motho ya entseng kopo ya ditsebiso ka sethatho.*

boipiletso ba ka hare

Mabitso ka botlalo le sefane: _____

Nomoro ya boitsebiso: _____

Aterese ya Poso: _____

_____ Nomoro ya fekese: _____

Nomoro ya mohala: _____ Aterese ya I-meili: _____

Boemo boo boipiletso ba ka hare bo etswang tlasa bona ke motho e mong bemong ba motho e mong: _____

Dintlha tsa moikopedi ka botlalo

Karolo ena e tlamehile ho tlatswa FEELA haeba motho/mokgatlo wa boraro (ntle le moikopedi) a kenya boipiletso ba ka hare.

Mabitso ka botlalo le sefane: _____

Nomoro ya boitsebiso: _____

C. Qeto e mabapi le boipiletso ba ka hare bo kenngwang ka baka la yona

<i>Tshwaya qeto mabapi le boipiletso ba ka hare bo kenngwang ka bona ka X lebokoseng le nepahetseng:</i>	
	Ho hanela kopo ya ho fihlella
	Qeto mabapi le ditefo tse behilweng ho latela karolo ya 22 ya Molao
	Qeto mabapi le katoloso ya nako eo kopo e neng e tlamehile hore ho be ho se ho sebetsanwe le yona ho latela karolo ya 26(1) ya Molao
	Qeto ho latela karolo ya 29(3) ya Molao ho hanela ho fihlella rekoto ka mokgwa oo Moikopedi a ikopileng ka ona
	Qeto ya ho dumella ho fihlella kopo

D. Mabaka ao boipiletso bo etswang ka ona

Haeba sebaka seo ho fanweng ka sona se sa lekane, ka kopo tswela pele ka folio e ka thoko mme o e hokele foromong ena. O tlamehile ho saenela difolio tsohle tsa tlatsetso.

Hlakisa mabaka ao boipiletso ba ka hare a thehilweng ho ona: _____

Hlalosa ditsebiso tse ding hape tse ka thusang ebile tse tshwanetseng hore ho lekolwe boipiletso:

F. Tsebiswa ka qeto ya boipiletso

O tla tsebiswa ka ho ngollwa ka qeto ya boipiletso ba hao ba ka hare. Haeba o lakatsa ho tsebiswa ka mokgwa o mong, ka kopo, totobatsa mokgwa oo mme o fane ka dintlha tse hlokehang ho thusa hore ho ikamahangwe le kopo ya hao.

Hlalosa mokgwa: _____

Dintlha ka botlalo tsa mokgwa: _____

E saenetswe _____ **ka** _____ **letsatsi la** _____ **20** _____

TSHAENELO KA MOIPILETSI

BAKENG SA TSHEBEDISO KE LEFAPHA:	
REKOTO YA MOLAO YA BOIPILETSO BA KA HARE:	
Boipiletso bo amohetswe ka:	(Mohla) ke:
(Hlakisa renke,	
lebitso le sefane sa Mohlanka wa Ditsebiso/Motlatsi wa Mohlanka wa Ditsebiso).	
Boipiletso bo hokelwe le mabaka a qeto a ya Mohlanka wa Ditsebiso/Motlatsi wa Mohlanka wa Ditsebiso le, moo ho hlokehang, dintlha ka botlalo tsa motho/mokgatlo wa boraro oo direkoto di amanang le yena, di romelwe ke Mohlanka wa Ditsebiso/Motlatsi wa Mohlanka wa Ditsebiso ka _____ (letsatsi) mme di romelwe	
SEPHETHO SA BOIPILETSO:	
QETO YA MOHLANKA WA DITSEBISO/MOTLATSI WA MOHLANKA WA DITSEBISO E NETEFADITSWE/QETO E NTJHA E TLOSITSWE/EMETSWE KE HO HONG:	
QETO E NTJHA:	
LETSATSI:	LE NEPAHETSENG LA BOOKAMEDI:
LETSATSI LA KAMOHELO KE MOHLANKA WA DITSEBISO/MOTLATSI WA MOHLANKA WA DITSEBISO HO TSWA BOOKAMEDING BO LOKETSENG	