



human settlements

Department:
Human Settlements
REPUBLIC OF SOUTH AFRICA

MANYUALE WA MOLAO WA TŠWETŠOPELE YA PHIHLELELO YA TSHEDIMOŠO (PAIA)

*O rulagantšwe go ya ka Karolo ya 14 ya Molao wa Tšwetšopele ya Phihlelelo ya Tshedimošo
(Molao wa 2 wa 2000)*

2016-2017

Diteng

KETAPELE.....	iv
TLHALOŠO YA MAREO	vi
1. MATSENO.....	8
2. DINEPO TŠA MOLAO	8
3. MAIKEMIŠETŠO A MANYUALE.....	8
4. TLHAHLO GO ŠOMIŠO YA PAIA BJANG(KAROLO YA 10).....	9
5. TSHEDIMOŠO YA KGOKAGANYO.....	9
6. TAOLELO YA LEKGOTLAPEAMOLAO E TSEBIŠA MEŠOMO YA KGORO	10
7. MEHUTA LE POPEGO YA KGORO YA BODULO BJA BATHO	10
7.1. TEBELELOKAKARETŠO YA LEANO	10
7.2. POPEGO YA MOKGATLO YA KGORO	11
7.3. DITIRELO TŠE DI SWERE KE KGORO	11
7.4. MANANEO A KGORO	14
8. PHIHLELELO GO DIREKOTO TŠE DI SWEREGO KE KGORO	16
8.1. MAGORO A DIREKOTO TŠE DI SWEREGO KE KGORO T.....	16
9. TSHEPEDIŠO YA GO KGOPELA PHIHLELELO GO TSHEDIMOŠO.....	24
9.1. KE MANG YO A KA KGOPELAGO?.....	24
9.2. MOKGWA WA GO FIHLELELA TSHEDIMOŠO	25
9.2.1. KHWETŠAGALO YA DIREKOTO GABONOLO.....	25
9.2.2. DIKGOPELO TŠA MOGALA.....	25
9.2.3. DIKGOPELO TŠA MOLOMO	25
9.3. DIKGOPELO TŠA SEMMUŠO BJALO KA DINYAKWA TŠA PAIA	25
9.4. PEAKANYO YA DINAKO BAKENG SA GO TSENELA GO DIKGOPELO	26
9.5. DITEFELO.....	26
9.5.1. TEFO YA KGOPELO YEO E SA E BUŠETŠWEGO MORAGO	26
9.5.2. TEFO YA PHIHLELELO	26
9.5.3. DIPEELETŠO	26
9.5.4. DITOKOLLO	27
10. GANA LE PHIHLELELO LE BOIPILETŠO	27
10.1. MABAKA A KGANETŠO.....	27
10.2. TAOLELO YA UTOLLA YA MOLAO GO KGAHLEGO YA SEŠHABA	27
10.3. KGOPELO YA AKANYWA E GANADITŠWE	27
10.4. PHEKO YA GE KGOPELO YA PHIHLELELO E GANNWE	28
10.4.1. BOIPILETŠO BJA KA GARE	28
10.4.2. IPILETŠA GO BOIPILETŠO BJA KA GARE	28
10.4.3. MOTLATŠAMOHLANKEDI WA TSHEDIMOŠO O SWANETŠE GO ŠUPA BOIPILETŠO BJA KA GARE GO BOLAODI BJA MALEBA.....	28
10.5. KGOPELO GO KGORO.....	28
11. KHWETŠAGALO YA MANYUALE	28
12. MPSAFATŠO LE TSHEKATSHEKO YA MANYUALE	28

DIKOKETŠO:

A	Ditefo
B	Foromo ya A: Kgopelo go phihlelelo
C	Foromo ya B: Boipiletšo bja ka gare

KETAPELE

Karolo ya 32 ya Molaotheo wa Repabliki ya Afrika Borwa, 1996, (Molaotheo) e fa motho yo mongwe le yo mongwe tokelo ya tshedimošo ye nngwe yeo e swerego ke mmušo goba motho ofe goba ofe tshedimošo gomme e hlokwa ke tirošo goba tšhireletšo ya ditokelo dife goba dife.

Molao wa Tšweletšopele ya Pihlelelo ya Tshedimošo, 2000 (Molao wa 2 wa 2000) (PAIA) malebana le ditokelo tše tša molaotheo, gagolo o-

- fa makala a setšhaba ka moka maikarabelo a go nolofatša pihlelelo ya setšhaba go tshedimošo/direkoto ka tlase ga tlhokomelo ya bona;
- fa tlhako le ditshepedišo tša setšhaba go diriša tokelo ya molaotheo ya bona go tshedimošo bjalo ka lebelo, kwišišega le ka bolete bjo bo bonagalago ka kgonagalo;
- šupa mekgwa yeo makala a kgoro a swanetše go beakanya, go nolofatša pihlelelo go tshedimošo e bjalo ke maloko a setšhaba; le.
- laetša dipeelano ka tlase ga moo pihlelelo ye e thibetšwego kgopelo, go akaretša tšeo di tswalanago le motho, papatšo, ditšhelete, theknkale goba tshedimošo ya botsebi mabapi le mokgatlo wa boraro; tshedimošo yeo e ka amago gatelo pele ya kgoro goba maphodisa, mohlala; ditokete tša maphodisa go gatelo pele ya peile gape le dikarolo tše dingwe tša tshedimošo ya Ditirelo tša Ditseno tša Afrika Borwa.

Go na le dikiletšo ruri go temogo ya setšhaba go ditokelo bjalo ka ge di šupilwego go Karolo ya 36 ya Molaotheo le Karolo ya 33 ya 45 go Molao wa PAIA ka tatelano.

Ka tumelelano le dinyakwa tša molao wa PAIA le ka seabe go tšwetšapele ponagalo ya kgoro, maikarabelo le pušo e kgontšhago, Kgoro ya Bodulo bja Batho e tšweleditše manyuale bjalo ka mokgwa wa go nolofatša pihlelelo ya setšhaba go tshedimošo/direkoto ka tlase ga tlhokomelo ya yona.

Go holofelwa gore manyuale wo o šoma bjalo ka sebaka/sedirišwa seo se abelago setšhaba tshedimošo ya maleba go ba kgontšha go šomiša tokelo ya bona ya pihlelelo ya tshedimošo ka tlase ga tlhokomelo ya Kgoro.



M.TSHANGANA
MOLAODIPHAREPHARE
KGORO YA BODULO BJA BATHO: 19/09/2016

DIKOPAFATŠO

CD	:Molaodimogolo
DDG	:Motlatšamolaodipharephare
DFI	:Dihlongwa tša Tlhabollo ya Matlotlo
DHS	:Kgoro ya Bodulo bja Batho ("Kgoro")
DIO	:Motlatšamohlankedi wa Tshedimošo (yo a tlhophilwego go ya ka Karolo ya 17 ya PAIA)
HS	:Bodulo bja Botho
HSDG	:Ditšhelete tša thušo tša Tlhabollo ya Bodulo bja Batho
HSS	:Mokgwa wa Thušo ya Dintlo
IO	:Mohlankedi wa Tshedimošo (Molaodipharephare wa Kgoro)
PAIA	:Moalo wa Tšwetšopele ya Phihlelelo ya Tshedimošo, 2000 (Molao wa 2 wa 2000)
PDHS	:Kgoro ya Profense ya Bodulo bja Batho
PHP	:Tshepedišo ya Bodulo bja Batho
SAHRC	:Khomišene ya Ditokelo tša Botho ya Afrika Borwa:
SALGA	:Mokgatlo wa Pušoselegae wa Afrika Borwa (SALGA);
SLA's	:Maemo a Ditumelelo tša Tirelo
USDG	:Ditšhelete tša thušo tša Tlhabollo ya Bodulo bja Setoropo

TLHALOŠO YA MAREO

	Lereo	Tihalošo/Tihathollo
1.	Tefo ya Phihlelelo	Tefo ya ditefelo ke mokgopedi ka go nyakela, peakanyo le tswalo ya direkoto tše di kgopetšwego, bjalo ka ge di tlhathollotšwe go PAIA Karolo ya 22(6).
2.	Molao	Tšwetšopele ya Phihlelelo ya Tshedimošo, 2000 (Molao wa 2 wa 2000) Gape e šupile bjalo ka PAIA goba Molao.
3.	Kgoro	Kgoro ya Bodulo bja Batho Gape e šupile bjalo ka DHS.
4.	Motlatšamohlankedi wa Tshedimošo (DIO)	Motho yo a beilwego ke Molaodipharephare go swara lekala la setšhaba bjalo ka ge di le kgauswi gammogo le go kgonega go kwagala bakeng sa bakgopedi ba direko tša bona bjalo ka ge e hlalošitšwe go PAIA Karolo ya 17(1).
5.	Tlhalo	Tokomane goba puku e tšweletša ke Khomišene ya Ditokelo tša Botho Afrika Borwa bakeng sa maikemišetšo a go thuša motho o mongwe le o mongwe yo a holofelago go šomiša tokelo e nngwe le e nngwe go ya ka PAIA bjalo ka ge e hlalošitšwe go Karolo ya 10.
6.	Mohlankedi wa Tshedimošo (IO)	Molaodipharephare wa Kgoro ya Bodulo bja Batho bjalo ka ge e hlalošitšwe go Paia Karolo ya 1.
7.	Boipeletšo bja ka Gare	Boipeletšo kgahlanong le sephetho go gana phihlelelo go tshedimošo, bjalo ka ge e šupilwego go PAIA Karolo ya 4.
8.	Tshedimošo ya motho	Tshedimošo mabapi le go hlatha motho o tee, go akaretša eupša eseng lekantšweng go tshedimošo e tswalanago le morafe, bong, boimana, maemo a lenyalo, setšhaba, sefare goba leago la tlholego, mmala, mengwaga, maphelo a mmele le menagano, maphelo, bogolofadi, bodumedi, letswalo, tshepo, setšo, polelo le matswalo a motho a le tee bjalo ka ge e hlalošitšwe go PAIA Karolo ya 1.
9.	Motho wa Mokgopedi	Motho o nyakana le phihlelelo go tshedimošo/direkoto dinago le tshedimošo ya moth mabapi le yena bjalo ka ge a hlalošitšwe go PAIA Karolo ya 1.
10.	Direkoto tše Šireletšwego	Direkoto tšeo di nago le tshedimošo ya go tšea maikutlo e ka dirwa gore e phihlelelwe go setšhaba ka ditokišetšo tša PAIA ya Karolo ya 33 go fihla go 45.
11.	Lekala la Setšhaba	Kgoro ya naga goba taolo ya bosetšhaba goba lekala la profense ya mmušo, mmasepala o mongwe le o mongwe go lekala a segae la mmušo goba mokgatlo o šomang mošomo wa setšhaba go ya ka lekgotlapeamolao le lengwe le lengwe bjalo ka ge e hlalošitšwe go PAIA ya Karolo ya 1. Gape e šupilwe bjalo ka lekala la mmušo goba kgoro.
12.	Rekoto	Tshedimošo e nngwe le e nngwe ye e ngwadilwe, ka mohuta o mongwe goba magareng ka tlase ga tlhokomelo ya DHS bjalo ka ge e hlalošitšwe go PAIA ya Karolo ya 1.
13.	Direkoto di hwetšagala bonolo	Direkoto tšeo di ka phihlelelwago ntle le gore motho a dire kgopelo ya phihlelelo go ya ka Molao bjalo ke ge šupilwe go Karolo ya 15 ya (1) a0 go PAIA.
14.	Direkoto tša hwetšagala ka kgopelo	Direkoto di ka phihlelelwa ka ditshepedišo tša PAIS tše di latelago bjalo ka ge di šupilwe go Karolo ya 11 le 18 ya PAIA; phihlelelo go direko tše di ka kganelwa go theo ya Karolo ya 33 ya 45 ya Molao.
15.	Bolaodi bja Maleba	Tona ya Bodulo bja Batho, goba motho yo a kgethilwego, ka go

		ngwala, ke Tona, go šomana le Boipeletšo bja ka Gare bjalo ka ge e hlalošitšwe go PAIA ya Karolo ya 1.
16.	Tefo ya kgopelo	Tefo ya ditefelo tša tšhelete yeo e sa boeleng morago ke mokgopedi ge go fihlišwa kgopelo ya phihlelelo ka ditokišetšo tša PAIA go Karolo ya 22(1). (Motho wa Mokgopedi ga akaretšwa go lefa tefo ya kgopelo).
17.	Kgopelo ya Phihlelelo	Kgopelo ya Phihlelelo go rekota goba direkoto di swere ke Kgoro di dirile ka tumelelano le PAIA ya Karolo ya 8 le 11.
18.	Mokgopedi	Motho o mongwe le o mongwe yo a dirago phihlelelo go tshedimošo goba direkoto tša DHS goba motho yo a dirago makgatong a motho yo a kgopelago tshedimošo bjalo ka ge e hlalošitšwe go PAIA ya Karolo ya 1.
19.	Mokgatlo wa Boraro	Motho o mongwe le o mongwe, go akaretša, eupša eseng lekantšwego go, kgoro ya naga e šele, mokgatlo wa bosetšhabatšhaba goba mokgatlo wa mmušo oo goba mokgotlo ntle le amano ya mokgopedi le lekala la setšhaba bjalo ka ge e hlalošitšwe go PAIA ya Karolo ya 1.
20.	Matšatši a go šoma	Letšatši le lengwe ntle le Mokibelo, Sontaga goba matšatši a boikhutšo a setšhaba bjalo ka ge e hlalošitšwe go PAIA ya Karolo ya 1.

1. MATSENO

Manyuale o o hlophilwe bjalo ka senyakwa sa molao ka tumelelano le tokišetšo ya Karolo ya 14 ya Tšwetšopele ya Pihlelelo go Molao wa Tshedimošo (PAIA) wa 2 wa 2000, yeo ditaolelo tša makala a mmušo ka moka go hlopha le go phatlalatša manyuale go šupetša tshedimošo/direkoto ka tlase ga tlhokomelo ya yona yeo e hwetšagalago bonolo go setšhaba, gape le tšeo di nyakago go kgopelwa ka ditokišetšo go Molao.

Manyualo o o emela fela Kgoro ya Bosetšhaba ya Bodulo bja Batho gomme ga e akaretše tshedimošo/direkoto tša Dikgoro tša Profense ya go fapafapana.

2. DINEPO TŠA MOLAO

Maikemišetšo a PAIA go ya ka Karolo ya 9 ke:

- go fa khuetšo go tokelo ya molaotheo go fihlelela go tshedimošo e swerego ke Naga le tshedimošo e nngwe yeo e swerego ke motho yo mongwe yoo a hlokwago go diriša goba šireletšo ya ditokelo tše dingwe
- go fa khuetšo go tokelo ya pihlelelo go tshedimošo, taba go lokafatša dikeiletšo, go akaretša, eupša eseng e lekantšweng, dikeletšo di nepišitšwe go šireletšo e kwišišegago ya praebete, papatšo ya sephiri le kgontšhago, phethagatšo le pušo e botse; le mokgwa ao tekanyetšo ya tokelo yeo le ditokelo tše dingwe, go akaretša Molaokakanywa wa Ditokelo go Karolo ya 2 ya Molaotheo.
- go fa khuetšo go ditshwanelo tša molaotheo wa Naga wa go tšwetšapele setšo sa ditokelo tša botho le toka ya leago;
- go hloma mekgwa ya boithaopo le tswanelo gobaditshepedišo go fa khuetšo go tokelo ya pihlelelo ya tshedimošo ka mokgwa yo o kgontšhago motho go fihlelela pihlelelo go direkoto ya setšhaba le makala a praebete ka pela, go sebe matsaka gammogo le ka matsepa ka kwišišagalo ya kgonego; le
- go tšwetšapele ponagatšago, maikarabelo le pušo e kgontšhago go makala a setšhaba le a praebete.

3. MAIKEMIŠETŠO A MANYUALE

Manyuale o o ikemešiditše go:

- Go fa tshedimošo godimo ga popego ya Kgoro ya Bodulo bja Batho (DHS), mešomo le ditirelo tšeo di abelwago setšhaba gammogo le gore ba ka di fihlelela bjang;
- Go fa tshedimošo mabapi le tshedimošo ya ntlha ya kgoro go akaretša dintlha tša poso, mmila le diaterese ya elektroniki ya poso; mogala le dinomoro tša fekese ya Mohlankedi wa Tshedimošo le Motlatšamohlankedi wa Tshedimošo (DIO) yo a kgethilwego; Go fa lenaneo la direkoto tša khwetšagalago ya bonolo ka tlase ga tlhokomelo ya kgoro.
- Laetša ditshepedišo tšeo di swanetše go latelwa ke maloko a setšhaba go pihlelelo ya tshedimošo ka tlase ga tlhokomelo ya DHS, ka tumelelano ya titokišetšo tša PAIA.

4. TLHAHLO GO TŠHOMIŠO YA PAIA BJANG(KAROLO YA 10)

Khomišene ya Ditokelo tša Botho tša Afrika Borwa (SAHRC) e hlophile hlahlo go šomišo ya PAIA bjalo ka ge e laeditšwe go Karolo ya 10 ya Molao. Tlhahli e hwetšagala dikantorong tša SAHRC.

Kantorogolo ya Bosetšhaba

Khomišene ya Ditokelo tša Botho ya Afrika Borwa
33 Mmila wa Hoofd
Forum III - Braampark
Braamfontein
Johannesburg, Gauteng
2014

Nomoro ya Mogala: +27 11 877 3600/3803
Nomoro ya fekese: +27 11 403 0625
Aterese ya Imeile : paia@sahrc.org.za
Wepaete: www.sahrc.org.za

5. TSHEDIMOŠO YA BOIKGOKAGANYO

5.1. Mohlankedi wa Tshedimošo (IO)

Bjalo ka ge e laeditšwe go Molao, Molaodipharephare ke IO.

Molaodipharephare: Mna M Tshangana
Mogala: +27 12 421 1312/444 5246
Fekese: +27 12 421 2998
Imeile: InformationOfficer@dhs.gov.za

5.2. Motlatšamohlankedi wa Tshedimošo (DIO)

Molaodipharephare: Thekgo ye Tlemanego e kgethilwe bjalo ka DIO e thwetše go ya ka PAIA ya Karolo ya 17(1), ya Molao

Motlatšamohlankedi wa Tshedimošo: Mna M Moerane
Mogala: +27 12 444 9006
Fekese: +27 86 510 8601
Imeile: DeputyInformationOfficer@dhs.gov.za

5.3. Yuniti ya PAIA

Yuniti ya PAIA e nolofatšo ditikošetšo tša phihlelelo ya setšhaba go tshedimošo.

Mogala: +27 12 444 9045/57/58
Fekese: +086 4711939
Imeile: paia@dhs.gov.za

5.4. Tshedimošokakaretšo

Aterese ya Poso: Mokotlana wa Praebete X644
PRETORIA
0001
Aterese ya Bodulo: Govan Mbeki House
240 Mmila wa Justice Mohamed
PRETORIA
0002
Mogala: +27 12 421 1311
Fekese: +27 12 341 8512/+27 12 444 9000
Imeile: info@dhs.gov.za
Wepaete: www.dhs.gov.za

6. TAOLELO YA LEKGOTLAPEAMOLAO E TSEBIŠA MEŠOMO YA KGORO

- Molaotheo wa Repabliki ya Afrika Borwa, 1996
- Molao wa Ntlo, 1997 (Molao wa 107 wa 1997)
- Leano ka botlalo ka hlolo ya Bodulo bja Botho bo bo Swarelelago
- Tsenyo ya Tšhupamolato wa Ntlo (2007)
- Molao wa Ditaba tša Tšhileretšo ya Ntlo ya Moreki, 2007 (Molao wa 17 wa 2007)
- Molao wa Sehlongwa sa Tlhabollo ya Ntlo, 2008 (Molao wa 23 wa 2008)
- Molao wa Taolo ya Peakanyo ya Dithaetlele tša Karolo, 1999 (Molao wa 1 wa 1999)
- Molao wa Leago la Ntlo, 2008 (Molao wa 16 wa 2008)
- Molao wa Ditseno tša Karoganyo, 2013 (Molao wa 1 wa 2015)
- Molao wa go Renta Ntlo, 1999 (Molao wa 50 wa 1999)
- Molao wa go Renta Ntlo, 2007 (Molao wa 43 wa 2007)
- Molao wa Kadimo ya ditšhelete tša Ntlo le Tsebišo ya Kadimo ya ditšhelete tša Ntlo, 200 (Molao wa 63 wa 2000)
- Molao wa Taolo ya Peakanyo ya Dithaetlele tša Karolo, 2011 (Molao wa 8 wa 2011)
- Molao wa Tirelo ya Monhlakedi wa Peakanyo ya Setšhaba, 2001 (Molao wa 9 wa 2011)
- Tlhako ya Dikamano tša Pušo yaka gare, 2005 (Molao wa 13 wa 2005)
- Thibelo ya Tlošo ya batho ka dintlo ka tsela yeo e sego molaong le Mošomo wo o sego molaong wa Molao wa Mabu, 1998 (Molao wa 19 wa 1998).
- Molao wa Ditaba tša Sehlongwa sa Bohwa (Molao wa 112 wa 1976)
- Leano la Tlhabollo ya Bosetšhaba

7. MEHUTA LE POPEGO YA KGORO YA BODULO BJA BATHO

7.1. TEBELELOKAKARETŠO YA LEANO

7.1.1. PONELOPELO: Ntlo ya bosetšhaba go bodulo bja batho bo swarelelago.

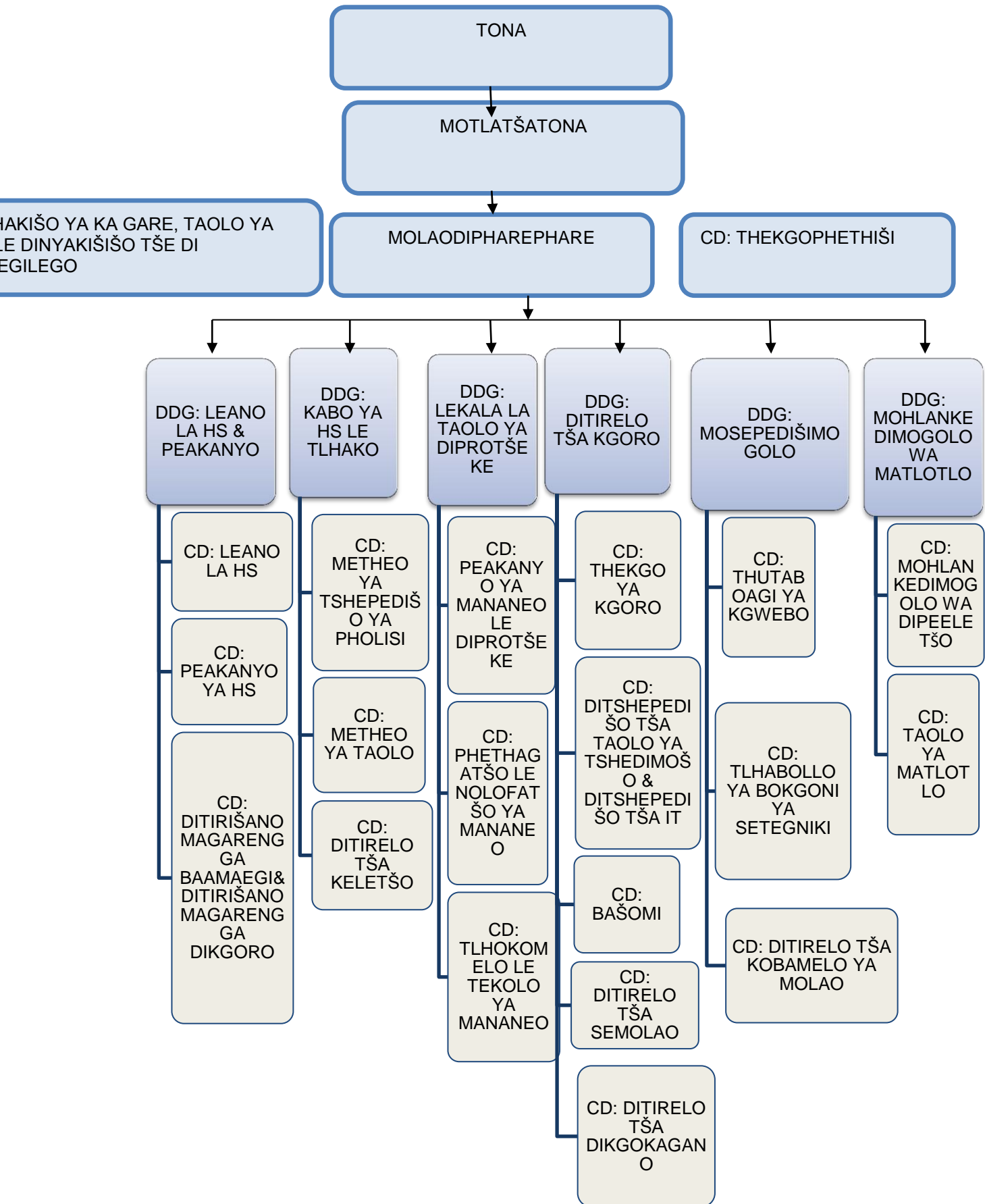
7.1.2 MORERO: Go nolofatša hlolo ya bodulo bja setšhaba bo bo swarelelago le kaonafatšo ya boleng bja bophelo a badudi.

7.1.3 MEHOLA

Go hlahla Mehola e bohlokwa le go laola Kgoro di theilwe godimo ga Molaotheo wa le go thekga makgotlapeamelao e akeretša:

- Maikarabelo
- Tekatekano le tekano
- Boikgethelo, boleng le kgona go lefa
- Tšwelopele
- Boithomelo
- Dikokwane tša Batho Pele

7.2. POPEGO YA MOKGATLO YA KGORO



7.3. DITIRELO TŠE DI SWEREGO KE KGORO

Kgoro gantši:

- Hloma le go hlokomela pholisi le tlhako ya lekgotlapeamoloa e nyaka kgonagatšo ye swarelelago le go kopanya maikemišetšo a bodulo bja batho go sepelelana lemaikemišetšo a mmušo le taelelo ya kgoro.
- Nolofatša kabelo ya kabo ya ngwaga go diprofense le mebasepala ya bodulo bja batho, tlhabollo ya mananeokoparara le hwetšo ya mabu.

Go tlaeletšo ya seabe sa diprofense tšeo le mebasepala di raloka ka tlhokomelo go bodulo bja batho, mekgotlo ya setšhaba ye e latelago e hlomilwe go nolofatša bodulo bja batho bjo bo tswalanago go hlokego ya lekala:

Mekgato:	Ditirelo:	Badiriši:	Hwetša tshedimošo go:
Boto ya Merero ya Sehlongwa sa Bohwa (EAAB)	<ul style="list-style-type: none"> • Laola, hlokomela gammogo le go tšwetšapele maemo a go hlahla dihlongwa tša bohwa goba le malebana le kgahlego ya setšhaba. • Taba ya botshepege bja sekhwama sa disetifikeiti go bakgopedi ba ba khwalifayang. • Laela maemo a go tlhahla dihlongwa tša bohwa; • Nyakišiša dingongorego kgahlanong le dihlongwa tša bohwa le tshepedišo ya thupišo ya institute kgahlanong le bosenyi bja dihlongwa tša bohwa ebe di nyakwa; le • Sepediša le go laola sekhwama sa botshepegi bja dihlongwa tša bohwa. 	Ntlo ya Bareki le Dihlongwa tša Bohwa.	DHS, : Profense ya Dikgoro tša Bodulo bja Batho (PDHS), Mebasepala Dikantoro tša EAAB .
Molao wa Tirelo ya Monhlakedi wa Peakanyo ya Setšhaba, (CSOS)	<ul style="list-style-type: none"> • Go aba tirelo ya tharolla ya ngangišo go merero ya setšhaba • Efa tlhahlo go bahlola kagišo, baahlodi le bašomi ba bangwe ba bašomedi; • Laola, lekola le go laola khwalithi ya merero ya thaetlele ya lekala la ditokomane tša mmušo; le 	Setšhaba sa Morero wa Lekala le le Tlemanego, Bahiri le balaodi ba Yuniti ya Morero wa Setšhaba.	DHS, dikantoro tša CSOS .

Mekgatlo:	Ditirelo:	Badiriši:	Hwetša tshedimošo go:
	<ul style="list-style-type: none"> Go tšea polokego, boloka le go ga phihlelelo ya setšhaba go morero ya tokomane ya mmušo. 		
Sehlongwa sa Tlhabollo ya Ntlo (HDA)	<ul style="list-style-type: none"> Hlatha, hwetša, swara, tšweletša gammogo le go lokolla gabotse mabu o beilwego le meago go tlhabollo ya dintlo le bodulo bja batho. Fa thekgo taolo ya projeke le ditirelo tša tlhabollo ya ntlo. 	Ntlo ya Bareki le Mekgatlo ya naga (Mebasepala le Ditoropo kgolo)	DHS, PDHS, dikantoro tša Mebasepala ya HDA
Khansela ya Ngwadišo ya Baagi ba Ntlo ya Bosetšhaba (NHBRC)	<ul style="list-style-type: none"> Go šireletša ntlo ya moreki le go laola tikologo ya kago ya ntlo ka go hlatloša theknolotši ya kago ya ntlo; go beakanya maemo a kago ya ntlo le go kaonafatša bokgoni bja baagi ba ntlo. 	Ntlo ya Bareki le Baagi ba Ntlo..	DHS, PDHS, dikantoro tša Mebasepala ya NHBRC
Kagoleswa ya Setoropo sa Bosetšhaba le Sehlongwa sa Ntlo (NURCHA)	<ul style="list-style-type: none"> Efa tswalanyo ditšhelete go ye nnyane, bogareng gammogo le go hloma dikontraka tša kago ya tlase le go lekanetša ditseno tša ntlo le dinolofatše tša setšhaba tše di tswalanago le mananeokgoparara; O fa mangwalo a inthanete le taolo ya matlotlo. 	Dikontraka le batlhabolle.	DHS, PDHS, dikantoro tša Mebasepala ya NURCHA
Tirišano ya Ditšhelete tša Ntlo ya Setšhaba(NHFC)	<p>Go fa phetogo le ditharollo tša ditšhelete tša ntlo ye rekegago go ditseno tša tlase go ya go tša magareng ya thekišo ya ntlo; NHFC e fihleletše taolelo ya yona ka nolofatšo le tokišetšo ya ditšhelete tša tumelano ya molao ya ditheko tša dintlo tše fapafapanego bakeng sa malepa, go ya ka gore ba tla gona go lefa,</p> <ul style="list-style-type: none"> Rentiša Mong wa Ntlo ka kadimo ya ditšheleteše tša go reka ntlo; le 	Bagodi ba ditseno tša tlase, Hlomilwe mekgatlo ya ntlo, mmoelanyi wa tsošološo ya go se panke le dipanka di adima malapa a go hloka.	DHS, PDHS, Mebasepala; Dikantoro tša NHC.

Mekgatio:	Ditirelo:	Badiriši:	Hwetša tshedimošo go:
	<ul style="list-style-type: none"> Kadimo ya ditšhelete. 		
Sekhwama sa Kadimo ya Ntlo ya Magaeng (RHFL)	<ul style="list-style-type: none"> Go thwala botho tikologong ya magaeng go dira bohlokwa bja dikgetho tša ntlo ya bona le go kaonafatša seemo sa bona sa go phela le phihlelelo go mokitlana go tšwa baadime ba kadimo ye swarelelago. 	Ditseno tša tlase malapeng a magaeng.	DHS, PDHS, dikantoro tša Mabasepala ya RHFL
Bolaodi bja Molawana wa Ntlo ya Leago (SHRA)	<ul style="list-style-type: none"> Go laola lekala la dintlo tša leago ka Afrika Borwa; Tumelelo, taolo letefo ya bobedi bja peeletšo ya mokgatlo le ditšhelete tša thušo tša letlotlo (e bitšwa Peakanyo gape ya Ditšhelete tša thušo tša Matlotlo). 	Lekala la Ntlo ya Leago.	DHS, PDHS, dikantoro tša Mabasepala ya SHRA

7.4. MANANEO A KGORO

Lenaneo la 1: Taolo	<p>Maikemišetšo Go fa leano la boetapele, lebeledišišo ya pušo le thekgo e mohlokwa le go tlhatloša ngongorego le go šoma gabotse ga kgoro le dihlongwa.</p> <p>Maikemišetšo a leanotshepetšo:</p> <ul style="list-style-type: none"> Go fa leano la boetapele, lebeledišišo ya pušo goba maemong a mabotse le go šoma: Kantoro ya Tona e fa boetapele le taetšo ya pholisi go kgoro ya Bodulo bja Batho; Taolo ya matlotlo le ditaolo tša ka gare goba maemong a mabotse le go šoma: Kantoro ya Molaodipharephare o fa taolo e feleletšego go kgoro ya Bodulo bja Batho le go laola hlakišo ya ka gare ya kotsi ya kgoro le ditirelo tša nyakišišo e kgethegilego; Taolo le thekgo e Tshepedišo, mekgwa le ditshepedišo, (bašomi, kgokagano, hlakišo ya ka gare, thekgo ya tlemanego le ditirelo tša molao) go lefelo le mošomo le tlhatlošo e kgontšhago ya go dira mmogo ka gare le mokgatlo wa go tia: Ditirelo tše di Tlemanego o fa tigelo ya thekgo go ya ka Taolo ya Methopo, Theknolotši ya Tshedimošo le Kgokagano (ICT0, Ditirelo tša Molao, Dikgokagano le Ditirelo tša Diphatlatšiši le Thekgo ye Tlemanego.
Lenaneo 2: Morero, Leano le Pholisi ya Bodulo bja Batho	<p>Maikemišetšo Sepediša tlhabollo ya dipholisi le maono a Bodulo bja Botho go hlama le go hlohlomiša tharollo e botse, e diregago le molawana o bonalago yoo o nolofatšago phihlelelo bonolo go thuša tlhako ya phihlišo ya Bodulo bja Botho ye e sa lekanago.</p> <p>Maikemišetšo a leanotshepetšo:</p>

	<ul style="list-style-type: none"> • Hlama le go tshekatsheka dipholisi tša Bodulo bja Batho le mananeo go tihabolla le go netefatša gore go na le phihlelelo ka moka go dintlo tše lekanego le kaonafatša khwalithi ya go phela ya tikologo le tomaganyo e kgantšhago ya diphetho tša peeletšo ya sekgoba. • Tshekatsheka, tsekanyo le tomaganyo ya go Beakanya Bodulo bja Batho magareng ga makala a mararo a mmušo go tihahloša tomagnayo e kgontšhago ya diphtho tša peeletšo ya sekgoba. • Nolofatša tihabollo ya ditlhako tšo go bekanya Bodulo bja Batho; • Tihabollo ya Mananeo, gohlohloletša balaodi le go fa pušo e tlemanengo magareng ga makala a mmušo le lekala. • Eletša kopano ya projeke, khwalithi ya holofetša le go fa thušo go khomiti ya photfolio. • Tihabollo ya maamo a HS, nyakišišo, le tekolo ya mananeo go kaonafatša dipoelo tša Bodulo bja Batho.
<p>Lenaneo la 3: Yuniti ya Bolaodi ya Lenaneo</p>	<p>Maikemišetšo Aga, lebedišiša, thekga&lekola mothamo wa mokgatlo wa lekala & mothamo go phihlišo ya diproke& mananeo a Bodulo bja Batho.</p> <p>Maikemišetšo a leanotshepetšo:</p> <ul style="list-style-type: none"> • Aga & netefatša mehthamo ya mokgatlo le mothamo go phethiši & phihlišo ya Bodulo bja Batho e fetotšwego & go nepiša sekgoba se se kaone. • Hlama magato a bogale go phetha le go hlohlolela bodula bja batho bjo bo swarelelago, efa fihlelela go dintlo tše lekanego go tikologo ya go phela ye kaonafaditšwego go batho ka moka. • Hlohlolela diprojeke tše di netefatšago sekgoba, leago le togaganyo ya ekonomi. • Lekola le go lekanyetša phethagatšo & phihlišo ya diprojeke tša Bodulo bja Batho & mananeo go lekodišiša le go bega go bogolo bja phihlelelo go dintlo tše di lekanego go tikologo ya go phela e kaonafaditšwego go batho ka moka.
<p>Lenaneo la 4: Ditšhelete tša Tihabollo ya Ntlo</p>	<p>Maikemišetšo Efa sekhwama go phihlišo ya mananeo ka moka a Bodulo bja Batho go nyalelana le dipholisi, peakanyo le maano adumeletšwego</p> <p>Maikemišetšo a leanotshepetšo:</p> <ul style="list-style-type: none"> • Sepediša dintlo le ditšhelete tša thušo tša bodulo bja batho (USDG/HSDG) go nyalelana le tlhako ya mphiwafela e dumeletšwego; • Lebedišiša peakanyo le leano la mananeo le diprojeke tša bodulo bja bat; • Sepediša tihabollo ya taolo ya matlotlo e boeleditšwego e feleletšego go dintlo; • Lebedišiša le go nolofatša tiragatšo go mananeo le diprojeke tša Bodulo bja Batho; • Sepediša go lekola, go lekanyetša tekanyo ya thulano ya mananeo, dipholisi le diprojeke tša Bodulo bja Batho.

<p>Lenaneo la 5: Kantoro ya Mohlankedimogolo wa Matlotlo</p>	<p>Maikemišetšo Lebedišiša tokišetšo tša ditirelo tša bolaodi bja matlotlo.</p> <p>Maikemišetšo a leanotshepetšo:</p> <ul style="list-style-type: none"> • Sepediša gammogo le fa ditirelo tša thekgo ya ditšhelete; • Sepediša le go sepetša lekala la Methopo.
<p>Lenaneo la 6: Kantoro ya Mohlankedimogolo wa Ditshepedišo</p>	<p>Maikemišetšo Lebedišiša tokišetšo ya ditirelo tša tshepetšo ya Bodulo bja Batho.</p> <p>Maikemišetšo a leanotshepetšo:</p> <ul style="list-style-type: none"> • Lebeledišiša koketšo ya disepedišo tša Bodulo bja Batho ka Ditirelo tša Kago ya Feme e kgontšhago. • Sepediša tlhabollo ya mothamo wa theknikale go makala a Bodulo bja Batho. • Netefatša taolo ya tumelano go kgoro le go lekala; • Efa taolo ya tebeledišišo go sehlolongwa tš dintlo, go aketša go lekola, go sekaseka le go bea go matlotlo le mošomo wa hloka matlotlo le pušo e tlemanego.

8. PHIHLELELO GO DIREKOTO TŠE DI SWEREGO KE KGORO

Direkoto tše dingwe, go se akaretše direkoto tše di hwetšegalago, di a hwetšagala ga bonolo goba le phihlelelo ya kgopelo go ya ka PAIA. Direktoto tše dingwe di hlokometšwe ke DHS di swanetše go kgopelwa go tšwa go DIO go ya ka tšhepedišo yeo e laeditšwego go Karolo ya 11 le 18 ya PAIA.

8.1. MAGORO A DIREKOTO TŠE DI SWEREGO KE KGORO

Direkoto ša sepedišwa ka tumelano le ditokišetšo tša Molao wa Diakhaebe tša Bosetšhaba tša Afrika Borwa, 1996 (Molao wa 43 wa 1996) Magoro a direko ka tlase a fa ka tumelano le tumelo ya Leano la Faele ya DHS. Direktoto tše dingwe di ngwadilwego go magoro a tlase di ka kgopelwa semmušo, eupša phihlelelo go seripa sa direkoto tše goba rekoto ka moka e ka gana go ya ka theo ya tokišetšo ya PAIA bjalo ka ge šupilwe go Karolo ya 33 le 45.

***Hwetšagalo bonolo:** Direktoto tše di ka phihlelelwago ntle le gore motho a dire kgopelo ya phihlelelo go ya ka Molao bjalo ka ge e šupilwe go Karolo ya 15(1)(a) ya PAIA.

***Hwetšagala ka kgopelo:** Direktoto tše di ka phihlelelwago ka tshepedišo ye e latelago ya PAIA bjalo ka e šupilwe go PAIA go Karolo 11 le 18; phihlelelo go direkoto tše di ka ganelwa go ya ka theo ya Karolo ya 33 le 45 ya Molao.

No.	Tabataba	Legoro	Hwetšagala bonolo*	Hwetšagala ka kgopelo*
8.1.1.	TLHAKO YA MOLAO LE TAOLO	Kgoro ya Molaotheo wa Bodulo bja Batho (Molaokakanywa, Melao, Melwana & Boikgafo bja Bosetšhabatšhaba).	Ee	Aowa
		Phetogo ya Lekala (merero, ditumišo tša leago le fetošo ya taolo)	Aowa	Ee
8.1.2.	MOKGATLO LE TAOLO	Dipholisi tša ka gare.	Aowa	Ee
		Taolo ya Kotsi.	Aowa	Ee
		Tlhako ya ganana le bofora le Pholisi ya bomenetša.	Aowa	Ee
		Ditshepedišo tša Taolo ya Kotsi le dipego.	Aowa	Ee
		Dipego tša Ngwaga tša Kgoro ya Bodulo bja Batho; Tlhako ya Leano la Nako ya Bogareng ya Bodulo bja Batho (MTSF 2014-2019); Maano a Toonamaano; Maano a Mošomo wa Ngwaga.	Ee	Aowa
		Mošomo wa maphelo ke ditaba tša polokego.	Aowa	Ee
		Taolo ya Tšhireletšo	Aowa	Ee
8.1.3.	BAŠOMI	Taolo ya Poso, hlomilwe gammogo le Merero ya ditaba.	Aowa	Ee
		Dikgoba, thwalo le mošomo.	Aowa	Ee
		Direkoto tša bašomi/ maphelo a Mošomi le diaele tša maphelo a mabotse a mašomi.	Aowa	Ee
		Tlhokomelo ya bašomi.	Aowa	Ee
		Tlhabollo ya bašomo (merero, ditlemano, bokgoni&mananeo a thuto, thutela mošomo, pasari, ditšhelete tša thušo ya thuto/sekolašipi, dihlopha le dipego)	Aowa	Ee
		Go loga maano, šomiša, taola le go lekola (merero ya HR, dipego, hifi ya šomišo, nako ya go feta yeo e beilwego, ditaba tša leago, tshepelo le tšhuto, fedišo ya ditirelo.	Aowa	Ee
		Taolo ya mošomo le tlhabollo.	Aowa	Ee
		Mošomo leditaba tša kamano ya bašomi .	Aowa	Ee
		Merero ya phetošo ya Mokgatlo le dipego (Tekatekano ya Mošomo, Batho Pele, Phetogo ya Taolo, Maphelo a Mošomi le Bophelo)	Aowa	Ee

No.	Tabataba	Legoro	Hwetšagala bonolo*	Hwetšagala ka kgopelo*
		Phetogo ya Mokgatlo(merero, ditumišo tša leago le fetošo ya taolo)	Aowa	Ee
		Moromelwa wa maatla/bolaodi.	Aowa	Ee
		Ditaba tša go hlomiwa (Popego e nnyane).	Aowa	Ee
		Ditaba tša go hlomiwa (Popego e kgolo).	Ee	Aowa
8.1.4.	TAOLO YA MATLOTLO	Mokgwa wa Tšhutatšhupaletlotlo a Motheo (BAS) (dipego).	Aowa	Ee
		Tekanyetšo (Ditekanyetšo tša Ditshenyegelo tša Bosetšhaba go Bodulo bja Batho).	Ee	Aowa
		Tumelelano ya ditšhelete (Matlotlo, Mohlakišipharephare le kutollo)	Aowa	Ee
		Hlakišo ya Ditšhelete.	Aowa	Ee
		Dikleime.	Aowa	Ee
		Mokgwa wa dikoloto (Dipego).	Aowa	Ee
		Maemo a taolo ya mphiwafela le dikhwama (dikabo, diphetišetšo, fetišetša, go lekola le sekaseka,ditahlegelo e itšego)	Ee	Aowa
		Ditaba tša pank.	Aowa	Ee
		Diphošo tša ditšhelete.	Ee	Aowa
		Tšhupamatlotlo a poelanyo.	Aowa	Ee
		Thušo ya ditšhelete (thušo ya neelo le thekgo ya ditšhelete)	Ee	Aowa
		Mananeotheko, ditatamente le ditefo.	Aowa	Ee
		Diresiti tša go gatišwa.	Aowa	Ee
		Direto tša thutatšhupaletlotlo ye tlaleletšago.	Aowa	Ee
		Jenale ya papatšišano.	Aowa	Ee
		Diforomo tša mohola wa sefahlego, diboutšha tša taelo le ditšheke.	Aowa	Ee
		Ngwadiša (e akaretša mogolo, mananeotheko le tefo.)	Aowa	Ee
		Ditatamente tša Ditšhelete.	Aowa	Ee
		Tirišo ya segopodišo (Ditšhelete tša thušo tša tšhabollo ya HS(HSDG) le Ditšhelete tša thušo tša tšhabollo ya Bodulo bja Setoropo (USDG)	Ee	Aowa
8.1.5.	TAOLO YA KABO YA DITERELO	Senyakwa le Pihlelelo (ditsopolwa, dikgopelo le dinyakwa)	Aowa	Ee

No.	Tabataba	Legoro	Hwetšagala bonolo*	Hwetšagala ka kgopelo*
		Dipeeletšo(Tšhišinyo, ditaetšo;dikabo le dikomiti	Aowa	Ee
		Thuto le Merero ya Kamogelo.	Aowa	Ee
		Digwadišo (di akaretša dipeeletšo, direkoto tša datapeisi ya batšweletši, ngwadišo ya tefo, matlakala a taolo ya go tšea dikabelo, mananeotheo, letlotlo le lenaneo)	Aowa	Ee
		Ditaelo le ditefo 9mekgwa, manaotheo,di-SLA, tšea dikabelo go dinyakwa tša lenaneo(merero).	Aowa	Ee
		Taolo ya Letlotlo (dikabo, tlhokomelo, ditahlo, ditekolo , le dipego; matlakala a taolo ya go tšea dikabelo;letlotlo le lenaneo)	Aowa	Ee
8.1.6.	DITIRELO TŠA MAETO LE DINAMELWA	Maeto a selegae	Aowa	Ee
		Senamelwa (thwetšwe le laola koloi ya mmušo)	Aowa	Ee
		Matlakala la tiragalo.	Aowa	Ee
8.1.7.	TAOLO YA DINOLOFATŠI	Meago, Mabala le Diphahlo (dinyaka boitsebišo le difetleko, merero le Moakanyetšo, dinyakwa le Hirišo ya kantoro le bodulo bja semmušo, kabo tlhakomelo le thulano)	Aowa	Ee
		Sedirišwa le dinolofatše tše dingwe (go hlomiwa, lokiša le go hlokomela)	Aowa	Ee
		Matšato a bokgoni le tlhokomelo (ditekolo le dipego)	Aowa	Ee
		Tlhokomelo, go Lekola le Tlhahlobo (Mohlagase, Mošomo wa dipompo, Taolo ya Sesenyi, Ditirelo tša Maphelo le Ditirelo tša go Hlwekiša).	Aowa	Ee
8.1.8.	DITIRELO TŠA TSHEDIMOŠO	Tšwetšopele ya Phihlelelo go Tshedimošo (Lekala la 32 Dipego, Manyuale PAIA, Lekala la 15 lenaneo)	Ee	Aowa
		Memorantamo wa Kabinete.	Aowa	Ee
		Taolo ya tsebo.	Aowa	Ee
		Taolo ya bokgobapuku. (Melaotshepedišo le Ditshepedišo)	Aowa	Ee
		Taolo ya Direkoto (Merero ya difaele, lenaneo la direkoto ntle le diafele tša ngwalelano, tšhutišo, ditahlo, dipego le dingwadišo tša kantoro)	Aowa	Ee
		Diforomo: (Diforomo/ foromo ya Z83 le difomoro tša PAIA).	Ee	Aowa
		Dikgopelo tša Tikologo ya HSS	Aowa	Ee

No.	Tabataba	Legoro	Hwetšagala bonolo*	Hwetšagala ka kgopelo*
		(Mokgwa wa Thušo ya Dintlo, Ngwadišo ya Dinyakwa tša Dintlo tša Bosetšhaba le Datapeisi ya Thušo ya Dintlo tša Bosetšhaba) Tlhokomelo, Thekgo le Ditirelo tša Tlhahlo e filwe go Dikgoro tša Bodulo bja Batho go Profense.		
		Tlhabollo le Thekgo ya Ditirelo tša Motheo go Kgoro ya Bosetšhaba ya Bodulo bja Batho.	Aowa	Ee
		Mekgwa ya Tshedimošo & Dikgopelo tšeo di thekgago Kgoro ya Bosetšhaba ya maikemišetšo le tshepedišo ya kgwebo go Bodulo bja Batho.	Aowa	Ee
8.1.9.	KGOKAGANO	Leano la kgokagano	Aowa	Ee
		Lloko/empoleme ya Kgoro.	Aowa	Ee
		Maemo a kgopelo ya kgopelo ya dintlo tša thušo (Ngwadišo ya Dinyakwa tša Dintlo tša Bosetšhaba le Mokgwa wa Thušo ya Dintlo).	Ee	Aowa
		Lefelo la tlhokomelo ya bareki le ditaba tša mogala wa badudi	Aowa	Ee
		Diphatlatšo tša bobegaditaba	Ee	Aowa
		Molahlakore wa Molaodiphethiši	Ee	Aowa
		Ditiragalo, lesolo, dithomo le Mananeo a Phatlalatšo (akaretša dipolelo le diswantšho)	Ee	Aowa
		Diphatlatšo tša Kgoro ; Dipukwana; Mangwalo a ditaba, Kgatišobaka le diphoustara	Ee	Aowa
		Menyetla ya Ekonomi e hlamilwego ke Kgoro ya Bodulo bja Batho (go dipolelo tše 11 tša semmušo)	Ee	Aowa
		Thušo le Mananeo a Bodulo bja Batho (go dipolelo tše 11 tša semmušo)	Ee	Aowa
		Puku ya mengwaga ya 20 ya Bodulo bja Batho.	Ee	Aowa
		Go lekola DHS (Diphatlatšo Dikarolo tša Ditaba)	Ee	Aowa
		Tlhahlo go laola Ntlo ya Thušo ya Mmušo.	Ee	Aowa
		Pukutšatši e Tlemanego ya Kgoro ya Bodulo bja Batho	Ee	Aowa
8.1.10.	DITIRELO TŠA SEMOLAO	Thwalo ya ditsebi tša molao.	Aowa	Ee
		Dikakanyo tša semolao.	Aowa	Ee
		Dikleime, ditshepedišo tša molao le boipeletšo.	Aowa	Ee
		Ditshekišo di akaretša go hlankela ditokomane tša molao.	Aowa	Ee
		Dikontraka, kwišišo ya	Aowa	Ee

No.	Tabataba	Legoro	Hwetšagala bonolo*	Hwetšagala ka kgopelo*
		memorantamole le ditumelelano ya maemo a tirelo.		
8.1.11.	GO TSENELA LE GOBA MONGGAE WA DIKOPANO	Taolo, tirišano ya profense le dikopano tša mokgatlo wa lekala (akaretša thwalo ya motho wa phanele go eletša tona, dipeakanyo, mananeo, metsotso le dipego)	Aowa	Ee
		Komiti ya Potfolio le dipotšišo/dikarabo	Aowa	Ee
		Dikarabo tše Tumeletšwego tša Palamente.	Ee	Aowa
8.1.12.	GO LEKOLA, GO LEKANYETŠA LE THUALANO YA DIKELO	Ditekanyetšo, Ditekanyo le go lekola dipego (go akaretša thulano, mošomo, go lekola diprojeke le baholegwa)	Aowa	Ee
		Pego ya Ngwaga go Tekanyetšo ya thulano go Lenaneo la Dintlo tša Magaeng.	Ee	Aowa
		Pego ya Ngwaga go Tekanyetšo ya mošomo wa Mananeo a Leago le Dintlo tše Rente	Ee	Aowa
		Go meta katlego go tlhabollo ya Bodulo bja Batho: thuto ya tekanyetšo ya thulano go mpshafatšo ya lenaneo la bodulo bja go se be molao go diprojeke tše di kgethilwego ka Afrika Borwa.	Ee	Aowa
		Kelo ya lebelo go poelo ya 8 ya tšweletšo ya 1.	Aowa	Ee
		Tshedimošo ya Faofaung le yeo e sego ya Lefaufaung..	Aowa	Ee
		Dinyakwa tša data le taolo (mekutwana, dipalo tša fihlišo, tsošološo, fihlišo ka projeke, thibela projeke)	Aowa	Ee
		Go Lekola, go Lekanyetša le Thulano Kelo (MEIA) Pholisi le Tlhako ya Tiragatšo go lekala la Bodulo bja Batho.	Ee	Aowa
8.1.13.	THUŠO YA TLHABOLLO YA PHOLISI LE NYAKIŠIŠO	Khoute ya Dintlo tša Bosetšhaba.	Ee	Aowa
		Tseno bogare ya Magaeng: Ditokelo tša Mobu wa Kabelo .	Ee	Aowa
		Go roba pholisi ya Mpsha.	Ee	Aowa
		Lenaneo la Thušo ya Motho a le tee e Nyalelanago le Matlotlo (Pholisi ya FLISP).	Ee	Aowa
		Tlhako go Basadi le Baswa (Tlhako ya Pholisi)	Ee	Aowa
		Pholisi ya Tshepedišo ya Dintlo tša Batho.	Ee	Aowa

No.	Tabataba	Legoro	Hwetšagala bonolo*	Hwetšagala ka kgopelo*
		Dipego go Bodulo bja Batho, Tshekatsheko le go Sekena Tikologo (Tshekatsheko ya malebiša a Ekonomi le Dithekišo)	Ee	Aowa
		Nyakišišo (go akaretša dipego).	Aowa	Ee
		Tlhallo go laola Ntlo ya Thušo ya Mmušo.	Ee	Aowa
8.1.14.	MORERO WA BODULO BJA BATHO	Morero wa Bosetšhaba (merero ya tlhabollo ya mengwaga, mereo ya tlhabollo ya kopanyo le merero ya dikgwebo tša ditšhelete tša thušo tša seemo)	Aowa	Ee
		Maano a Profense (o akaretša mengwaga ya Maano la Tlhabollo ya Dintlo tša Profense, Maano a Kgwebo, Didirišwa le Dipego).	Aowa	Ee
		Morero wa mmasepala (o akaretša merero ya tlhabollo ye kopantšwego, ditaba tša hlomo ya motse setoropo, tumelelo ya mmasepala le dipego.	Aowa	Ee
8.1.15.	LENANEO LA GO TIRAGATŠA, THEKGO LE GO LEKOLA	Diprojeke tše di thibilwego.	Aowa	Ee
		Kaonafatšo ya mekutwana ya batho (o akaretša merero, tiragatšo, kopanya le thekgo)	Aowa	Ee
		Tlhallo ya Tshepedišo ya Projeke ya Ntlo.	Ee	Aowa
8.1.16.	BODULO BJA BATHO LE MAIKARABELO A LENANEO	Dipego tša ngwaga go mekgwa ya kadimo ya ditšhelete tša ntlo	Ee	Aowa
		Ditaba tša tekatekano (mekgatlo ya ditšhelete).	Ee	Aowa
		Nolofatšo ya maikarabelo a diprojeke tša sekhwama tše di thušitšego bosetšhaba le profense	Aowa	Ee
		Kantoro ya Pukwana ya manyuale wa Tshepedišo ya go Swara Dingongorego tša go Phatlalatša (Dipolelo tše 8English; Afrikaans; isiZulu; Sepedi; Setswana; isiXhosa; Xitsonga le Tshivenda).	Ee	Aowa
		Kadimo ya tšhelete le ditšhelete tša ntlo.	Ee	Aowa
8.1.17.	GO RENTA DINTLO LE BODULU BJA BATHO TSHEPEDIŠO	Lenaneo la Bodulo bja Batho bha go Renta: 2007 Pego ya Nyakišišo, Rente ya Bodulo go Ditsebi tša Makala a Setšhaba le 2015 Thulano le Tekanyetšo ya Tiragatšo ya Lenaneo la Ntlo ya Leago.	Aowa	Ee
		Tlhabollo ya diprojeke tša poraebete	Aowa	Ee

No.	Tabataba	Legoro	Hwetšagala bonolo*	Hwetšagala ka kgopelo*
		le rente: Lenaneo la Dintlo tša Bosetšhaba go Tigelo ya Ditirelo tša Theo go Badudi ba mafuri le Tumelelano ya Melawana ya Dintlo tša Mafuri tša Gauteng.		
		SMolao wa Leago la Ntlo, 2008 (Molao wa 16 wa 2008), Mothalothahli wa Pholisi ya Dintlo tša Leago le Melawana ya Dintlo tša Leago.	Ee	Aowa
		Kgoro ya tsheko.	Aowa	Ee
		Thekgo ya bahiri .	Aowa	Ee
		Sekaseka, Dikelo, go Lekola, Tshekatsheko, Dipego le dipalo le tekolo ya dipego	Aowa	Ee
		Hlomo ya ditaba go mokgatlo wa ntlo le dihlongwa	Aowa	Ee
		Ditaba tša boto ya sehlongwa .	Aowa	Ee
		Ditaba tša tlhokomelo ya sehlongwa (o akaretša popego, moputso le tirišano ya mošomo)	Aowa	Ee
		Pego/merero ya sehlongwa.	Aowa	Ee
		Go lekola le tshekatsheko tša dihlongwa.	Aowa	Ee
		Ditseno ka bogare(Dienthitidi, Diboto, Profense, go palelwa ke go lefa tlamo, Dingongorego & Tharollo, Mobu le Dikago).	Aowa	Ee
		Lenaneo la Bodudi ba Setšhaba (CRU).	Ee	Aowa
8.1.18.	DIKAMANO TŠA BOLAODI LE TOKIŠETŠO	Tlemano ya kgwerano le dikopanyo 9 go akaretša ditaba go Pušo, kgwebo, kgwerano kopanelo ye ntši).	Aowa	Ee
		Sefoka sa Dintlo tša Govan Mbeki.	Ee	Aowa
		Thekgo ya ditšheletele go Diprojeke tša Bodulo bja Batho.	Aowa	Ee
		Tshepedišo ya Bodulo bja Batho(o akaretša dikoloto tša kgale, mokgwa wa go nolofatša tshepedišo tša diprojeke, tirišano le ditaba tša ngangišano)	Aowa	Ee
		International Relations (Thuto ya boeti, Ditumelelano tša sehlopha goba digana).	Aowa	Ee
		Disemina, disamphosia tša dikhonferense le matšema (go akaretša masolo & matšema)	Aowa	Ee

No.	Tabataba	Legoro	Hwetšagala bonolo*	Hwetšagala ka kgopelo*
		Go nolofatša ga leano go diprojeke tša Bodu bja Batho ba Bosetšhaba go ditoropo tša boepo/ditikologo.	Aowa	Ee
		Mananeo a mafelo a pholisi(go akaretša hlomo le tirišano).	Aowa	Ee
8.1.19.	TLHABOLLO YA MOTHAMO WA BODULO BJA BATHO	Holego le maatlafatšo ya setšhaba (e aketša tiragatšo le tirišano,dikelo, go lekola gammogo le tekanyo)	Aowa	Ee
		Botsebi bja lekala la HS (e akaretša merero ya kgwebo,tumelelo ya boithutelo, ditaba tša bafi ba hlahlo le mekgatlo le taolo ya makala a botsebi bja HS)	Aowa	Ee
		Thušo ya Ditšhelete le Pasari ya HS (e akaratša dikgopelo tša pholisi le dikabelo tša go lekola le dikelo)	Aowa	Ee
		Tlhabollo ya bokgoni bja Mokgatlo (e akaretša merero ya kgwebo, mananeo a profense kopanya tirišano le thekga ditaba gapegape le go lekola le tekanyo).	Aowa	Ee
		Leano la Tlhabollo ya Theknikale ya Bosetšhaba.	Aowa	Ee
		Pholisi ya tlhabollo ya mothamo wa lekala.	Aowa	Ee
		Lenaneo la thekgo ya theknikale go Cukan ya Afrika Borwa	Aowa	Ee
		Tlhako ya fitišo ya bokgoni.	Aowa	Ee
		Manyuale wa Thuto ya Bareki ba Dintlo.	Ee	Aowa
		Dimanyale tša Tlhallo go Dikhansela (DHS le SALGA).	Ee	Aowa

9. TSHEPEDIŠO YA GO KGOPELA PHIHLELELO GO TSHEDIMOŠO

Yuniti ya PAIA e amogela dikgopelo tša phihlelelo go tshedimošo magatong a DIO, yuniti e thuša motho o mongwe le o mongwe yo a holofelang go ipeletša kgopelo.

Dingongorego tše dingwe malebana le kgopelo ya phihlelelo ya tshedimošo le phihlišp ya dikgopelo go philelelo go Kgoro ya Bodulo bja Batho o swanetše go etela Yuniti ya PAIA KA Mmilwa wa Justice Mohamed goba ka fekese 086 402 7628 goba leletša Yuniti ya PAIA go (012) 9045/57/58.

goba emeile go paia@dhs.gov.za

9.1. KE MANG YO A KA KGOPELAGO TSHEDIMOŠO?

- Motho o mongwe le o mongwe a ka kgopela tshedimošo.
- Kgopelo ya Motho: kgopela tshedimošo mabapi le bona..
- Bakgopedi ba kgopelagotshedimošo magatong la motho o mongwe. (Mokgopedi yo a dirago magatong a motho o mongwe o swanetše go tšweletša lengwalo la Bolaodi.

9.2. MOKGWA WA GO FIHLELELA TSHEDIMOŠO

9.2.1. KHWETŠAGALO YA DIREKOTO GA BONOLO

Magoro a mangwe a direkoto a hwetšagala ka bonolo ntle le gore motho a dire kgopelo bona ka tshepedišo ya PAIA bjalo ka tokišetšo ya Lekala la 15(1)(a) ya molao. Tshedimošo/direkoto tšeo di hwetšagalago ka bonolo di tla dirwa gore di hwetšagale elektronikhale go wepsaete ya kgoro le dikantoro tša kgoro ka mokgwa goba foromo ye e kgopetšwego, se se swanetše go kwišišega le go kgonagala.

9.2.2. DIKGOPELO TŠA MOGALA

DHS gape e amogela dikgopelo tša mogala. Kgopelo e bjalo go DIO goba Yuniti ya PAIA go nomoro ya mogale e filwego go manyuale o o tla lebelelwa gape. Bahlankedi wa yuniti ya PAIA ba tla tlatša Foromo ya A ye e laeditšwego legatong la mokgopedi le go feletša tšona ka khopi ka morago.

9.2.3. DIKGOPELO TŠA MOLOMO

Ge motho a le tee a palelwa ke go tlatša foromo e laeditšwego lebaka ele go se rutege goba bogolofadi, motho o bjalo a ka dira kgopelo ka molomo go DIO.

DIO go DHS eswanetše go fokotša kgopelo ya molomo go ngwala go foromo ye laeditšwego le go fa khopi ka mogaro go mokgopedi.

9.3. DIKGOPELO TŠA SEMMUŠO BJALO KA DINYAKWA TŠA PAIA

KGATO YA 1: Go feleletša Foromo ya Pihlelelo ya Kgopelo ye laeditšwego

- Hwetša Fomoro ya A ya Kgopelo ye laeditšwego elego go Koketšo ya B ya manuale o, yeo e hwetšagala go wepsaete ya DHS goba kantoro ye nngwe ya DHS godimo ga kgopelo.
- Feleletša foromo e laeditšwego ka botlalo le go laetša gabotse rekoto goba direkoto tše di kgopetšwego gammogo le go saena foromo ya kgopelo go segola seo se filwego.
- Ge kgopelo e dirilwe magatong a motho o mongwe, mokgopedi o swanetše go fihliša bohlatse ka mothamo moo kgopelo e dirilwe, go kgotsogatšo ya DIO.

Kgato ya 2: Tefo

Mokgopedi o swanetše go lefa tefo ya kgopelo e laeditšwego ka go beeletša go tšhupaletlotlo e filwego ka tlase. Batho bao ba ngwadilwego go tema ya 9.5.4 ya manyuale o di lokollotše go tšwa go tefo ya ditefo tša kgopelo.

MOHUTA WA TEFO

Leina la tšhupaletlotlo	Kgoro ya Bodulo bja Batho
Panka	Panka ya Standard
Nomoro ya tšhupamatlotl	010160310
Leina la lekala	Pretoria, Mmila wa Van der Walt
Khoute ya lekala	010145
Tšhupetšo	Molao wa Tšwetšopele ya Pihlelelo ya Tshedimošo

KGATO YA 3: Fihlišo ya kgopelo

Mokgopedi o swanetše go fihliša foromo ya kgopelo go DIO ka Yuniti ya PAIA go aterese, nomoro ya fekese goba e-maele aterese bjalo ka ge e laeditšwego go manyuale oo. Foromo ya kgopelo e

swanetše go tla le bohlatse bja tefo bakeng sa tefo ya kgopelo. Ga o na bohlatse bjo bo kgomaganya go batho bao ba khwalifayago go tokollo, mabaka go tokollo e swanetše go laetšwa gabotse go foromo.

9.4. PEAKANYO YA DINAKO BAKENG SA GO TSENELA GO DIKGOPELO

Go ya ka s25 ya Molao, DHS e swanetše gore go matšatši a 30 ya reseti ya kgopelo, tšea sephetho gore afa ba dumela goba ba ganana le kgopelo le fa tsebišo le mabaka go khuetšo yeo.

Ka sebaka se sa fetego matšatši a 30 DHS e swanetše go tšea sephetho ge eba goba go se dumele goba go gana kgopelo yeo e tla ba go e okeditšwego sebakeng se se tlogo sa go se fete matšatši a 30 ge eba kgopelo ke ya palo ye kgolo ya tshedimošo, goba kgopelo e kgopela nyakišišo bakeng sa tshedimošo yeo e swarilwego kantorong ye nngwe ya mokgatlo tshedimošo e ka se gonagale go hwetšagala ka sebaka sa matšatši a 30 a tlhago.

DHS e tla tsebiša mokgopedi ka go ngwala, katološo e tla swanela go nyakwa.

9.5. DITEFELO

Molao o fa mehuta e mebedi ya difeto, elego:

9.5.1. TEFO YA KGOPELO YEO E SA E BUŠETŠWEGO MORAGO

Mokgopedi, o mongwe eseng kgopelo ya motho, go kgopela phihlelelo go tshedimošo e swerego ke kgoro e tla kgopelwa go lefa tefo ya kgopelo e laeditšwego ya R35,00 yeo e laeditšwe go Foromo ya A, pele kgopelo e ka išwa pele. Batho bao ba ngwadilwego go tema ya 9.5.4 ya manyuale o di lokollotše go tšwa go tefo ya ditefo tša kgopelo.

DIOe tla swara rekoto go fihlela amano ya mokgopedi e lefiwa tefo e swanelago

9.5.2. TEFO YA PHIHLELELO

- Phihlelelo ya tefo ya lefelega go mabaka ka moka moo kgopelo ya phihlelelo go tshedimošo e dumeletše go ditheko tša tswalo, ge e hlokega, tefo ya poso le nako e kwagalago ya hlokega go nyakišiša go beakanya rekoto go phatlalatšo.
- Batho bao ba ngwadilwego go tema ya 9.5.4 ya manyuale o di lokollotše go tšwa go tefo ya ditefo tša phihlelelo.
- Mokgopedi a kgopelang dikhopi tša direko ka moka tšeo di hwetšagalago bonolo, ga a lefe tefo ya kgopelo ya R35-00, eupša o tla lefa phihlelelo ya tefo bakeng sa tswalo, ge o swanela.

DIOe tla swara rekoto go fihlela amano ya mokgopedi e lefiwa tefo e swanelago

9.5.3. DIPEELETŠO

Ge nyakišišo ya rekoto le peakanyo ya rekoto go phatlalatšo, go akaretša dithulaganyo go dira tšona di hwetšagale ka mokgwa woo di kgopetšego, di nyaka diiri tše ntši tše laeditšwego go melawana ka maikemišetšo, DIO e tla tsebiša mokgopedi go lefa bjalo ka peeletšo segobeng seo se laeditšwego (goba eseng go feta wa boraro) ya phihlelelo ya tefo yeo e ka lefegago ge phihlelelo ya dumeletšwe.

Ge peeletšo e lefilwe ka tlhompho ya mokgopedi bakeng sa phihlelelo yeo ebe e ganetšwe, DIO wa DHS o tla bušetša peeletšo go mokgopedi.

9.5.4. DITOKOLLO

Batho ba ba latelago ba lokollotšwe go tšwa go tefo ya phihlelelo ya ditefo e akantšwego go s22 (6) ya Molao:

- Motho ale tee yoo tsenyo ya ngwaga, ka morago ga diphokotšo tše di dumeletšwego di sa fetego R14 712, 00 ka ngwaga.
- Motho yo nyetšego goba balekane ba kopantšhitše mogolo wa ngwaga ka morago ga diphokotšo tše di dumeletšwego di sa fetego R27 192,00 ka ngwaga.
- Moo ditheko tša go kgoboketša tefo e nngwe le e nngwe ka tlhompho ya nyakišišo le peakanyo ya rekoto baking sa phatlalatšo e fetago palo yeo e tšhatšiwileng.
- Nyakišišo le peakanyo theko ga di ame direkoto tša mošomo wa mokgopedi.
- Kgopelo le ditefo tša phihlelelo ga di ame go direkoto tše di kgopetšego ke mohlankedi wa tlhokomelo goba monyakišiši wa tlhokomelo ka maikemišišo a nyakišišo ya tlhokomelo goba ngongorego go ya ka tokišetšo ya Tlhokomelo ya Molao wa 99 wa 1988 goba Melawana e dirilwego ka tlase ga karolo y 44 ya molao oo.

10. GANA LE PHIHLELELO LE BOIPILETŠO

10.1. MABAKA A KGANETŠO

DHS e ka ganana le kgopelo ya phihlelelo go tshedimošo ge tshedimošo ye kgopetšego e tswalana le :

- Taolelo ya tšhireletšo ya sephiri sa Mokgatlo wa Boraro yoo eleng motho wa tlhago, go akaretša motho o tee yo a hloketšego.
- Taolelo ya tšhireletšo ya direkoto tše dingwe tša Tirelo ya Ditseno tša Afrika Borwa.
- Taolelo ya tšhireletšo ya tshedimošo ya kgwebo ya Mokgatlo wa Boraro.
- Taolelo ya tšhireletšo ya tshedimošo ya sephiri se sengwe le tšhireletšo ya tshedimošo ya sephiri se sengwe sa Mokgatlo wa Boraro
- Taolelo ya tšhireletšo ya polokego ya batho le tšhireletšo ya thoto.
- Taolelo ya tšhireletšo ya ditokete tša maphodisa ka ditshepedišo ya peile, tšhireletšo ya molao le ditšhepedišo tša molao.
- Taolelo ya tšhireletšo ya menyetla ya direkoto go tšwa go tšweletšo ka go dishepedišo tša molao.
- Tšhireletša, tšhereletšo le dikamano tša bosetšhaba tša Repabliki.
- Kgahlego ya ekonomi le pabalelo ya ditšhelete tša Repabliki gammogo le mahlahla a kgwebo ya Kgoro.
- Taolelo ya tšhireletšo ya nyakišišo ya tshedimošo ya Mokgatlo wa Boraro, tšhireletšo ya nyakišišo ya tshedimošo ya Kgoro.
- Mešomo ya Kgoro.
- Thaloko ya molaleng goba dikgopelo tša go tshwenya goba bohlokwa le phetogo ya go se kwišišagale ya methopo ya Kgoro.

10.2. TAOLELO YA UTOLLA YA MOLAO GO KGAHLEGO YA SEŠHABA

Kgopelo ya phihlelelo go rekoto yeo ntle ga moo eka ganediwa go ya ka melao ya go ganana go ya ka PAIA eupša e ka, dumelelwa go maemo moo utolla ya rekoto e ka kgahlagong ya setšhaba, gomme ge kgahlego ye bjalo ya setšhaba e bohlokwa kudu kotsi e latela go molao wa ganano.

10.3. KGOPELO YA AKANYWA E GANADITŠWE

Ge DIO e palelwa ke go tšea sephetho le go araba go Kgopelo ka gare ga matšatši a 30 a laeditšwego a sebaka, DIO e tla akanywa go ganana le Kgopelo e bjalo, gomme Mokgopedi aka ipiletša go Boipiletšo bja ka Gare kgahlanong le ganano e bjalo. Mokgopedi a ka dira boipiletšo bja ka gare kgahlanong le kganelo e bjalo.

10.4. PHEKO YA GE KGOPELO YA PHIHLELELO E GANNWE

10.4.1. BOIPILETŠO BJA KA GARE

Mokgopedi yo a kwelego bohloko go sephetho sa DIO go kganelo ya kgopelo ya phihlelelo go tshedimošo aka ipiletša le Tona ya Kgoro ya Bodulo bja Batho kgahlanong le sehetho se se boletšwego.

10.4.2. IPILETŠA GO BOIPILETŠO BJA KA GARE

Boipeletšo bja ka gare:

- Boipiletšo bo swanetše go ipiletša ka gare ga matšatši a 60 ka morago ga mokgopedi o tsebišitšwe ka sephetho seo se tšerwego go kgopelo.
- O swanetše go feleletša foromo ya boipeletšo bja ka gare e laeditšwego go Koketšo ya C ya manyuale yoo, yeo le gore ya hwetšagala go wepsaete ya DHS [www.dhs.gov.za], goba go tšwa go kantoro e nngwe ya DHS, godimo ga kgopelo.
- O swanetše go feleletša foromo ya boipiletšo bja ka gare e laeditšwego ka botlalo gomme o laetša sephetho kgahlanong moo Boipiletšo bja ka Gare bo ipeleditše.
- Saena foromo ya boipiletšo bja ka gare sekgobeng seo se filwego.
- Fihliša Boipiletšo bja ka Gare go DIO ka dintlha tša kgokagano goba aterese yeo e filwego go manyuale.

10.4.3. MOTLATŠAMOHLANKEDI WA TSHEDIMOŠO O SWANETŠE GO ŠUPA BOIPILETŠO BJA KA GARE GO BOAODI BJA MALEBA

- Ka gare ga matšatši a 10 ya rasiti ya Boipiletšo bja ka Gare, šupa sona, mmogo le mabaka a sephetho go kgopelo, go Bolaodi bja Maleba.
- Boloadi bja Maleba bo swanetše go akanya le go tšea sephetho go Boipiletšo bja ka Gare ka gare ga matšatši a 30 ka morago ga tsebišo ya boipiletšo bja ka gare.
- Sephetho sa bolaodi bja maleba bo swanetša go dumelwa goba go beiwa ka thoka sephelo sa DIO, gomme e ntšha sephetho sa gagwe ka kgopelo.

10.5. KGOPELO GO KGORO

Mokgopedi yoo a sa tšwelelago go boipeletšo bja ka gare a ka, ka gare ga matšatši a 180 ya rasiti ya tsebišo ya sephetho go Boipeletšo bja ka gare bja gagwe, go kgopela go kgoro bakeng sa kimollo ya maleba bjalo ka ge e šupilwe go Karolo ya 78(1).

11. KHWETŠAGALO YA MANYUALE

11.1. Manyuale o o tla dirwa gore o hwetšegale ka dipolelo tše tharo tša semmušo go wepsaete ya Kgoro; dikantoro ka moka tša Kgoro gammogo le Khomišene ya Ditokelo tša Botho

11.2. Manyuale o o ka phatlalatšwa ka gare ga Kuranteng ya Mmušo..

12. MPSHAFATŠO LE TSHEKATSHEKO YA MANYUALE

Manyuale o o tla tshekatshekwa ke Kgoro ka ngwaga le ge le gore wa hlokagala gomme o tla mpsafatšwa le phatlalatšwa ka moo go beakantšhitšwe go PAIA.

TSEBIŠO YA MMUŠO

KGORO YA TOKA

Nomoroya R.

9 Hlokola 2001

**TŠWELETŠOPELE YA PHIHLELELO GO MOLAO WA TSHEDIMOŠO, 2000
MELAWANA E TSWALANAGO GO TŠWELETŠOPELE YA PHIHLELELO GO
TSHEDIMOŠO**

Tona ya Toka le Tlhabollo ya Molaotheo o, ka tlase ga karaolo ya 92 ya Tšweletšopele ya Pihhlelelo go Moalo wa Tshedimošo, 2000 (Molao wa 2 wa 2000), e dirile melawana go Lenaneo.

LENANEO

Tlhalošo

1. Go melawana ye lentšu le lengwe le lengwe goba tlhagišo go moo tlhalošo e filwe go Molao e tla hlwa e tseba tlhalošo yeo le, ntle le ge kamano mohlomongwe e laetša
"Molao" tlhaloša Tšweletšopele ya Pihhlelelo ya Tshedimošo, 2000 (Molao wa 2 wa 2000)

Foromo ya Kgopelo

2. Kgopelo ya phihhlelelo ya rekoto, bjalo ka ge go akantšwe ka go karolo ya 18(1) ya Molao, e swanetše go dirwa ka sebopego sa must Forom ya A ya Koketšo.

Ditefo tša direkoto tša lekala la setšhaba

3. (1) tefo tša pušološo, di laeditšwe go karolo ya 15 (3) ya molao, ke ye e latelago:

- | | | |
|-----|--|-----------|
| (a) | Go fothokhophi ye nngwe le ye nngwe ya letlakala la saese ya A4
goba karolo ya lona | R
0,60 |
| (b) | Bakeng sa khophi ye nngwe le ye nngwe ya go gatišwa ya letlakala la saese ya
A4 goba karolo ya yona
Go khomphuthara goba ka sebopego sa elektroniki goba gokgona go balwa ke motšhene
Foromo ya go balega | 0,40 |

- | | | |
|-----|---|--------|
| (c) | Go khophi ya go kgona go balwa ke khomphuthara go- | |
| | (i) tisiki ya stifi | 5, 00 |
| | (ii) tisikipipitlelwa | 40, 00 |
| (d) | (i) Go ngwalolloya diswantšho tša go bonwa | |
| | (i) Go letlakala la saese ya A4 goba karolo ya lona | 22, 00 |
| | (ii) Bakeng sa khophi ya diswantšho tša go bonwa | 60, 00 |
| (e) | (i)(ii) Go ngwalollo ya direkoto tša go kwewa | |
| | (i) Go letlakala la saese ya A4 goba karolo ya lona | 12,00 |
| | (ii) Bakeng sa khophi ya direkoto tša go kwewa | 17, 00 |
- (2) Tefo ya kgopelo ye e lešago ke mokgopedi yo mongwe le yo mongwe ntle le ya mokgopedi ka boyena yeo e laeditšwego go karolo ya 22(1) ya molao, ke r 35,00

(3) Ditefo tša phihlelelo tšeo di lešago ke mokgopedi yoo a laeditšwego ka go karolo ya 22(7) ya Molao, ntle le ge Lokollotšwe ka tlase ga karolo ya 22(8) ya molao, ke tše di latelago: Exempted under section 22(8) of the Act, are as follows:

R

- | | | |
|-----|---|--------|
| (a) | Go fothokhophi ye nngwe le ye nngwe ya letlakala la saese ya A4 | |
| | goba karolo ya lona | 0,60 |
| (b) | Bakeng sa khophi ye nngwe le ye nngwe ya go gatišwa ya letlakala la saese ya A4 goba karolo ya yona | |
| | Go khomphuthara goba ka sebopego sa elektroniki goba gokgona go balwa ke motšhene- | |
| | Foromo ya go balega | 0,40 |
| (c) | Go khophi ya go kgona go balwa ke khomphuthara go- | |
| | (i) tisiki ya stifi | 5.00 |
| | (ii) tisikipipitlelwa | 40,00 |
| (d) | (i) Go ngwalolloya diswantšho tša go bonwa | |
| | (i) Go letlakala la saese ya A4 goba karolo ya lona | 22,00 |
| | (ii) Bakeng sa khophi ya diswantšho tša go bonwa | 60, 00 |
| (e) | (i) Go khophi ya direkoto tša go kwewa | |
| | (i) Go letlakala la saese ya A4 goba karolo ya lona | 12,00 |
| | (ii) Bakeng sa khophi ya direkoto tša go kwewa | 17, 00 |
| (f) | Go nyakišiša le go beanya rekoto ya kutullo, ke R15,00 go iri ye nngwe le ye nngwe goba karolo ya iri, go sa akaretšwe iri ya | |

mathomo, yeo e hlokalago go dira nyakišišo goba peakanyo ye
bjalo.

(4) Tšhelete ya go posa ye e lefelwago ge khophi ya rekoto e swanetše go romelwa go mokgopedi.

(5) Bakeng sa Karolo ya 22(2) ya Molao, dintlha tše dilatelago di a šoma:

- (a) Diiri tše tshela e lego diiri tše di swanetšego go fetwa pele go ka lefša depositi
- (b) teetharong ya tefo ya go fihlelela rekoto e lefiwa bjalo ka depositi ke mokgopedi..

Foromo ya Kgopelo

~~Kgopelo ya 54(1) ya Molao e swanetše go dirwa ka 54(1) ya Molao.~~

E dirilwe ka sebopego sa Foromo ya B ya Koketšo.

Ditefo tša direkoto tša lekala la poraebete

5. (1) tefo tša pušološo, di laeditšwe go karolo ya 52 (3) ya molao, ke ye e latelago:

	R
(a) Go fothokhophi ye nngwe le ye nngwe ya letlakala la saese ya A4 Karolo ka fao	1, 10
(b) Bakeng sa khophi ye nngwe le ye nngwe ya go gatišwa ya letlakala la saese ya A4 goba karolo ya yona Go khomphuthara goba ka sebopego sa elektroniki goba gokgona go balwa ke motšhene Foromo ya go balega	0, 75
(c) Go khophi ya go kgona go balwa ke khomphuthara go-	
(i) tisiki ya stifi	7, 50
(ii) tisikipipitlelwa	70, 00
(d) (i) Go khophi ya diswantšho tša go bonwa	
(i) Go letlakala la saese ya A4 goba karolo ya lona	40,00
(ii) Bakeng sa khophi ya diswantšho tša go bonwa	60, 00
(e) (i) Go khophi ya direkoto tša go kwewa	
(i) Go letlakala la saese ya A4 goba karolo ya lona	20,00
(ii) Bakeng sa khophi ya direkoto tša go kwewa	30, 00

(2) Tefo ya kgopelo ye e lefšago ke mokgopedi ntle le ya mokgopedi ka boyena yeo e laeditšwego ka go karolo ya 54(1) ke R50, 00

3) Ditefo tša phihlelelo tšeo di lefšago ke mokgopedi yoo a laeditšwego ka go karolo ya 54(7) ya Molao, ntle le ge

Lokollotšwe ka tlase ga karolo ya 54(8) ya molao, ke tše di latelago:

R

(a) Go fothokhophi ye nngwe le ye nngwe ya letlakala la saese ya A4

Karolo ka fao 1,10

(b) Bakeng sa khophi ye nngwe le ye nngwe ya go gatišwa ya letlakala la saese ya A4 goba karolo ya yona

Go khomphuthara goba ka sebopego sa elektroniki goba gokgona go balwa ke motšhene

Foromo ya go balega 0.75

(c) Go khophi ya go kgona go balwa ke khomphuthara go-

(i) tisiki ya stifi 7,50

(ii) tisikipipitlelwa 70,00

(d) (i) Go khophi ya diswantšho tša go bonwa

(i) Go letlakala la saese ya A4 goba karolo ya lona 40.00

(ii) Bakeng sa khophi ya diswantšho tša go bonwa 60.00

(e) (i) go khophi ya direkoto tša go kwewa,

(i) Go letlakala la saese ya A4 goba karolo ya lona 20, 00

(ii) Bakeng sa khophi ya direkoto tša go kwewa 30, 00

(f) Go nyakišiša le go beanya rekoto ya kutullo, ke R30,00 go iri ye nngwe le ye nngwe goba karolo ya iri yeo e hlokagalago go dira nyakišišo goba peakanyo ye bjalo.

(4) Tšhelete ya go posa ye e lefelwago ge khophi ya rekoto e swanetše go romelwa go mokgopedi.

(5) Go Karolo ya 54(2) ya Molao, di tšeo di latelago di šoma:

(a) Diiri tše tshela e lego diiri tše di swanetšego go fetwa pele go ka lefša depositi

(b) Teetharong ya tefo ya go fihlelela rekoto e lefiwa bjalo ka depositi ke mokgopedi.

Pego ya boipiletšo bja ka gare

6. Pego ya boipiletšo bja ka gare , bjalo ka ge go akantšwe ka go karolo ya 75(1) ya Molao, e swanetše go dirwa ka sebopego sa Foromo ya C ya Koketšo.

Ditefo tša Boipiletšo

7. Ditefo tša boipiletšo di tla lefiwa go ya ka go dirwa ga boipiletšo bja ka gare ke mokgopedi kgahlanong le kganano ya kgopelo ya gagwe ya phihlelelo, bjalo ka e akanywe go karolo ya 75(3) 9a) ya Molao. ke R 50,00 .

(Mohola - tlaleletšo ya motšhelo

8. Makala a Setšhaba le ya Poraebete a ngwadišitše ka tlase ga Moalo wa Moholo wa Tlaleletšo ya Motšhelo (Molao wa 89 wa 1991), bjalo ka barekiši ba mmileng ba ka tlaleletša mohola wa tlalirtšo ya motšhelo go ditefo ka moka tše laeditšwego go ya melawana ye.

Thomišo

9. Melawana ye e tla tla go tshepedišo ka la 9 Hlakola 2001.



REPABLIKI YA AFRIKA BORWA

J750

Kgoro ya Bosetšhaba ya Bodulo bja Batho
PAIA Kgotelo ya Foromo ya A ya Pihlelelo go Direkoto tša Lekala la Setšhaba

(Karolo 18(10) ya Molao wa Tšwetšopele ya Pihlelelo ya Tshedimošo, 2000 (Molao wa 2 wa 2000)) [Molawana wa 6]

E ŠOMIŠWA KE MMUŠO

Nomoro ya tšhupetšo: _____

Kgotelo e amogetšwe ke _____ (maemo,
 leina le sefane sa mohlankedi wa tshedimošo/motlatšamohlankedi wa tshedimošo ka
 _____(tšatšikgwedi), ga

_____ (lefelo),

Tefo ya kgotelo (ge e le gore e gona): R _____

Peeletšo (ge e le gore e gona): R _____

Tefo ya pihlelelo: R: R _____

MOTLATŠAMOHLANKEDI WA TSHEDIMOŠO

A. Dintlha ka botlalo tša mokgatlo wa setšhaba:

Romela goba fihliša Foromo ya Kgotelo ye feleletšego ya gago

Lefelo la Dintlha tša Kgokagano ya PAIA			
Aterese ya Poso	Motlatšamohlakankedi wa Tshedimošo Kgoro ya Bosetšhaba ya Bodulo bja Batho Mokotlana wa Praebete X644 PRETORIA Repabliki ya Afrika Borwa 0001		
Mmila wa Aterese: (Go fihliša ka letsogo)	Motlatšamohlakankedi wa Tshedimošo: PAIA 260 Mmila wa Justice Mohamed Sunnyside PRETORIA		
Nomoro ya Fekese:	(086) 471 1939		
Aterese ya Imeile :	paia@dhs.gov.za		
Diiri tša Kantoro:	07:30 - 09:30 09:45 - 12:15 13:00 - 14:30 14:45 - 16:00	Diiri tša Mmadi:	10:00 - 11:00 14:00 - 14:30
Dintlha tša Panka	Dintlha tša Panka : Kgoro ya Bodulo bja Batho Panka : Standard Bank, Van der Walt (010145), Nomoro ya Tšhupamatlotlo : 010160310		

FOROMO A: KGOPELO YA PHIHLELELO YA DIREKOTO TŠA MOKGATLO WA SETŠHABA

B. Dintlha ka botlalo tša motho yo a kgopelago phihlelelo ya rekoto

(Swaya lepokisi la maleba ka X)

	Kgopelo ya Motho (Go nyaka phihlelelo go rekoto e nago le tshedimošo ya motho mabapi le wena) ELA HLOKA: Ka kgopelo kgomanyetša khopi ya Tokomane ya Boitsebišo go thibela phatlalatšo ya tshedimošo ya motho.
	Mokgopedi (Motho go dira kgopelo ya phihlelelo go rekoto ya Kgoro ya Bosetšhaba ya Bodulo bja Batho)
	Mokgopedi wa Lekala la Setšhaba (Fela makala a setšhaba ao a dirišago maatla a setšhaba goba go šoma go diragatša go mošomo wa setšhaba go ya Molaotheo)

- (a) Dintlha ka botlalo tša motho yo a kgopelago phihlelelo ya rekoto di swanetše go ngwalwa ka fase
(b) Aterese le/goba nomoro ya fekese ka Repabliking yeo tshedimo e swanetšego go romelwa go yona e swanetše go fiwa.
(c) Bohlatse bja maemo ao kgopelo e dirwago ka gona, ge e le gore bo gona, bo swanetše go tsenywa.

Maina ka botlalo le sefane: _____

Nomoro ya

--	--	--	--	--	--	--	--	--	--	--	--	--	--	--

Boitsebišo:

Aterese ya Poso

Nomoro ya Mogala: () Nomoro ya fekese: ()

Emaele ya aterese

C. Dintlha ka botlalo tša motho yoo kgopelo e dirwago legatong la gagwe

Karolo ye e swanetše go tlašwa FELA ge tshedimošo e dirwa legatong la motho yo mongwe.

Maina ka botlalo le sefane: _____

Nomoro ya boitsebišo:

--	--	--	--	--	--	--	--	--	--	--	--	--	--	--

Maemo ao kgopelo e dirwago ka wona, ge e dirwa kegatong la motho yo mongwe:

D. Dintlha ka botlalo tša rekoto

- (a) Efa dintlha ka botlalo tša rekoto yeo phihlelelo e nyakwago, go akaretša le nomoro ya tšhupetšo ge e le gore o a e tseba, go kgontšha gore rekoto a hwetšwe.
- (b) Ge e le gore sekgoba se se filwego ga se lekane, tšwela pele foliong ye e aroganego gomme o e kgokaganye foromong ye. . Mokgopedi o swanetše go saena dipotfolio ka moka tša tlaleletšo.

1. Tlhalošo ya rekoto goba karolo ya maleba ya rekoto:

.....

.....

.....

.....

.....

2. Nomoro ya tšhupetšo, ge e le gore e gona:

3. Dintlha dife goba dife ka botlalo tša rekoto mohlala mohuta wa direkoto hl metsotso bj.bj

4. Kgoro/Lefapa moo direkoto di swawago (ge o tsebbja)

.....

.....

E. Ditefo

- (a) Mokgopedi yo a nyakago phihlelelo ya rekoto, ntle le rekoto yeo e nago le tshedimošo ya motho ka boyena, e tla dirwa fela ka morago ga ge tefo ya kgopelo e lefilw, tefo ya kgopelo ke R35,00
- (b) O tla tsebišwa ka ga tšhelete yeo e swanetšego go leša bjalo ka tefo ya kgopelo.
- (c) Tšhelete ye e lelwago phihlelelo ya rekoto e ya ka sebopego seo phihlelelo e nyakwago ka sona le nako ye e kwagalago ya go nyakišiša le go beakanya rekoto.
- (d) Ge e le gore o na le maswanedi a tokollo ya tefo ya tšhelete efe goba efe, o kgopelwa gore o laetše lebaka la gona

Lebaka la tokollo ya tefo ya ditšhelete:

.....

.....

FOROMO A: KGOPELO YA PHIHLELELO YA DIREKOTO TŠA MOKGATLO WA SETŠHABA

F. Sebopego sa phihlelelo ya rekoto

Ge e le gore o thibelwa ke bogole go bala, go lebelela goba go theeletša rekoto ka sebopego sa phihlelelo yeo e filwego ka go 1 go fihla go 4 ka tokumenteng ye, laetša bogole bja gago gomme o laetše sebopego seo rekoto e nyakwago ka sona.

Bogole

Sebopego seo rekoto e nyakwago ka sona: _____

Swaya lepokisi la maleba ka "X".

DINOUTSE:

- (a) Kgotsosatšo ya dinyakwa tša kgopelo ya gago malebana le sebopego seo se hlokwago sa phihlelo e ya ka sebopego seo rekoto e hwetšagalago ka gona.
- (b) Pihhlelelo ka sebopego so se kgopelwago e ka ganetšwa ka mabaka a mangwe. Mo mabakeng a bjalo o tla tsebišwa ge e le gore o tla fiwa ka sebopego se sengwe.
- (c) Tefo yeo e lefšago bakeng sa phihlelelo ya rekoto, ge e le gore e gona, e tla laetšwa ka mokgwa wo mongwe ke sebopego seo e kgopelwago ka sona.
- d) ge rekoto e sa phele go polelo ratago goba ntle kgetho yeo e šupilwego ke mokgopedi, phihhlelelo e tla fiwa ka polelo ka moo rekoto e phelago (karolo ya 31 J).

Nyakišišo le tefo ya peakanyo ya rekoto e kgopetšwego ke R15,00 go iri ye nngwe le ye nngwe goba karolo ya iri, go sa akaretšwe go iri ya mathomo

1. Ge e le gore rekoto e ka sebopego sa go ngwalwa goba go gatišwa:					
	khophi ya rekoto*		tlhahlobo ya rekoto		
2. Ge e le gore rekoto e na le diswantšho tša go bonwa-(se se akareša diswantšho, diselate, dikgatišo tša bitio, diswantšho tša go hlagišwa ka khomphuthara,					
	Lebelela diswantšho		khophi ya diswantšho**	ngwalollo ya diswantšho*	
3. Ge e le gore rekoto e n ale mantšu go ba tshedimošo yeo e ka tšweletšago modumo:					
	Theeletša mosetwane wa modumo (khasete		ngwalollo ya diswantšho (Tokumente ya go ngwala		
4. Ge e le gore rekoto e swerwe ka khomphthareng goba ka sebopego sa elektroniki goba motšhene wa go balega:					
	khophi ya rekoto ya go gatišwa*		khophi ya tshedimošo ya go gatišwa go tšwa go rekoto*	khophi ya rekoto ya go gatišwa* (tisiki ya stifi goba ya go	
*Ge e le gore o kgopetše khophi goba ngwalollo ya rekoto (ye e lego ka godimo), o rata gore khophi ngwalollo e romelwe go wena? Tefo ya kgopelo e a lefša.				EE	AO WA
Ela hloko gore ge e le gore rekoto ga e hwetšagalago ka polelo yeo o e ratago, o tla dumelelwa phihhlelelo ka polelo yeo rekoto e hwetšagalago ka yona.					
Naa o rata go fihlelela rekoto ka polelo efe?					

G. Tsebišo ya sephetho mabapi le kgopelo ya phihlelelo

O tla tsebišwa ka go ngwalwa ge eba kgopelo ya gago e dumeletšwe/ganeditšwe. Ge e le gore o rata go tsebišwa ka mokgwa wo mongwe, o kgopelwa gore o laetše mokgwa le go fa dintlha ka botlalo tše di hlokagalago go dira gore re kgone go fihlelela dinyakwa tša kgopelo ya gago.

Naa o rata go tsebišwa sephetho mabapi le kgopelo ya gago ya phihlelelo ya rekoto?

FOROMO A: KGOPELO YA PHIHLELELO YA DIREKOTO TŠA MOKGATLO WA SETŠHABA

E saenwe go la letšatšing la la 20.....ngwaga.....

.....
MOSAENO KA MOKGOPEDI /
MOTHO YO KGOPELO E DIRWAGO LEGATONG LA
GAGWE

FOMO B**PEGO YA BOIPILETŠO BJA KA GARE**

(Karolo 75 ya Molao wa Tšwetsōpele ya Phihlelelo ya Tshedimošo, 2000 (Molao wa 2 wa 2000))

[Molawana wa 8]

LAETŠA NOMORO YA TŠHUPETŠO YA GAGO:
--

Dintlha ka botlalo tša mokgatlo wa setšhaba:

Mohlankedi wa Tshedimošo/Motlatšamohlankedi wa Tshedimošo;

A. Dintlha tša mokgopedi/phathi ya boraro yeo e dirago boipiletšo bja ka gare

Maina ka botlalo le sefane: _____

- | |
|---|
| <p>a) <i>Dintlha tša motho yo a direlego boipiletšo bja ka gare o swanetše go fiwa ka fase.</i></p> <p>b) <i>Bohlatse bja maemo moo boipiletšo bo dirago, ge le gore wa swanela, e swanetše go kgomaganywa.</i></p> <p>c) <i>Ge le gore moipiletšo ke motho wa boraro ga se motho yo a nyakilego tshedimošo ka tlhago, dintlha tša mokgopedi di swanetše go go fiwa moo fase go C</i></p> |
|---|

Nomoro ya boitsebišo: _____

Atrese ya Poso: _____

_____ Nomoro ya fekese: _____

Nomoro ya Mogala: _____ Atrese ya e-meile _____

Maemo a moo boipiletšo bja ka gare magatong a motho o mongwe yo a direlego: _____

Dintlha tša mokgopedi

Karolo ye e swanetše go phetiwe fela ge phathi ya boraro (ka ntle le mokgopedi) a dirago boipiletšo bja ka gare.

Maina ka botlalo le sefane: _____

Nomoro ya boitsebišo: _____

C. TSepheho kgahlanong mo boipiletšo bja ka bo dirilwego

<i>Swaya sephetho kgahlanong le moo boipiletšo bja ka gare bo dirilwego ka X go lepokisi la maleba</i>	
	Kgano ya kgopelo ya phihlelelo
	Sepheho malebana le ditifo tše di laeditšwego go ya ka karolo ya 22 ya maleba
	Sepheho malebana le kotološo ya sebaka magareng ga moo kgopelo e swanetše go dirwa go ya ka molao wa karolo ya 26(1) ya Molao
	Sepheho go ya ka karolo ya 29 (3) ya Molao go ganana le phihlelelo go foromo ya kgopelo ke mokgopedi
	Sepheho sa go hwetša kgopelo ya phihlelelo

D. Botlafa bja boipiletšo

Ge e le gore sekgoba se se filwego ga se lekane, tšwela pele foliong ye e aroganego gomme o e kgokaganye foromong ye. O swanetše go saena dipotfolio ka moka tša tlaleletšo.

Bolela bo tlase bja moo boipiletšo bja gare bo theilwego: _____

Bolela tshedimošo e nngwe yeo e ka ba le malebana le go akanya boipiletšo : _____

F. Pego ya sephetho go boipiletšo

O tla tsebišwa ka go ngwalwa ka sephetho sa boipiletšo bja gago bja ka gare. Ge e le gore o rata go tsebišwa ka mokgwa wo mongwe, o kgopelwa gore o laetše mokgwa le go fa dintlha ka botlalo tše di hlokagalago go dira gore re kgone go fihlelela dinyakwa tša kgopelo ya gago.

Bolela Mokgwa: _____

Dintlha ka botlalo tša mokgwa: _____

E seanwe go _____ this _____ letšatši la _____ 20 _____

MOSAENO WA MOIPELAETŠI

E ŠOMIŠWA KE MMUŠO

DIREKOTO TŠA SEMMUŠO TŠA BOIPILETŠA BJA KA

GARE: Boipeletšo bo amagetšwe ka:

(laetša maemo,

Boipiletšo bo amogetšwe ka -----(tšatšikgwe)ke -----
----- maemo, leina le sefane sa
monhlakedi wa tshedimošo/motlatšamonhlakedi wa tshedimošo.Boipiletšo bo sepela le
mabaka bakeng sa sephetho sa mohlankedi wa tshedimošo/motlatšamohlankedi wa tshedimošo,
mo go swanelago, tše itšego tša phathi e nngwe le e nngwe go yoo goba efe ya rekoto e
amanago, fihlišitšwe ke -----(letšatšikgwe) go bolaodi bja

DIPOELO TŠA GO IPILETŠA

SEPHETHO SA MOHLANKEDI WA TSHEDIMOŠO/MOTLATŠAMOHLANKEDI WA
TSHEDIMOŠO SE TIIŠEDITŠWE/ SEPHETHO SE SEFSA SE ROMETŠWE
SEPHETHO SE SEFSA

BOLAODI BJA MALEBA:

E AMOGETŠWE KE MOHLANKEDI WA TSHEDIMOŠO/MOTLATŠAMOHLANKEDI WA
TSHEDIMOŠO GO TŠWA GO BALAODI BJA MALEBA KA